



## Poux de tête

(*Pediculus humanus capitis*)

### Description

**Morphologie** : insecte à 6 pattes, sans ailes, de 1 à 3 mm  
**Localisation** : chevelure humaine, tout près du cuir chevelu, là où la température corporelle est la plus élevée

### Reproduction et cycle de vie du pou

### Activité et durée de vie

- **Pique l'hôte 2 à 4 fois par jour** et se nourrit de son sang.
- Vit jusqu'à 2 mois sur le cuir chevelu.
- Ne peut vivre que gorgé de sang : privé de nourriture il meurt en 1 à 3 jours.

### Mode de transmission => inter-humaine

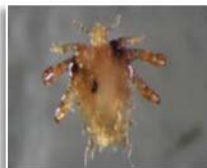
**Contact direct** : cheveux contre cheveux.

**Contact indirect** : bonnet, peigne, chapeau, écharpe, vêtements, literie, objets de toilette, eau de la piscine... il nage.

### Signes cliniques

Prurit ou démangeaison et lésions de grattage, petites papules, puis suintement et croûtes. Existence de formes asymptomatiques.

**Localisation** : frontière du cuir chevelu (surtout régions temporales et occipitale) en particulier au niveau de la nuque.



## Poux du pubis (morpion)

(*Phthirus inguinalis*)

**Morphologie** : minuscule insecte (s'apparente à un crabe), de 2 à 3 mm de longueur, corps assez large, pattes puissantes et pourvues de grosses pinces pour s'agripper aisément aux poils.

**Localisation** : surface de la peau du pubis, quelquefois au niveau du thorax, de l'abdomen, de la barbe, des cils...

- **Pique l'hôte de façon ininterrompue.** Se nourrit du sang humain en plantant son rostre dans les petits vaisseaux sanguins de la peau.
- Vit accroché aux poils de la région génitale près de leur émergence, pond les œufs dans la pilosité génitale.
- Survit sans se nourrir pendant 1 à 2 jours dans les vêtements, le linge de toilette et la literie.

**Contact direct** : de poils à poils du pubis, mais également les poils des aisselles (sous les bras), la barbe, les sourcils et les cils. A l'occasion de rapport sexuel (IST).

**Contact indirect** : textile infesté.

Prurit pubien permanent associé à des lésions de grattage pouvant être impétiginisées et s'accompagner d'adénopathies inguinales.

**Localisation** : pubis, blépharite si les cils sont touchés.



## Poux de corps

(*Pediculus humanus corporis*)

**Morphologie** : Insecte de 2 à 4 mm, au corps arrondi à 6 pattes possédant chacune une pince, tête allongée et sans ailes.

**Localisation** : poils du corps ou vêtements qu'il infeste.

**Durée du cycle** : 3 semaines

**Durée de vie** : 6 à 8 semaines, 100 à 600 œufs en 6 semaines

- **Pique l'hôte 2 à 4 fois par jour** et se nourrit de son sang.
- Circule sur le corps le temps de se nourrir.
- Se réfugie ensuite dans les vêtements et pond ses œufs sur les fibres textiles.

Survit sans se nourrir pendant 2 à 3 jours.

**Contact indirect** : par textile.

Démangeaisons associées à des lésions de grattage pouvant se surinfecter.

**Localisation principale** : au niveau des poils du tronc et à la racine des membres.

Vecteur de maladie infectieuse épidémique : typhus.



## Poux de tête (*Pediculus humanus capitis*)

Traitement : doit tuer les adultes (péliculicides) et les lentes

Attention : arrêt des produits à base de malathion (ANSM déc. 2018)

Traiter avec des lotions à base :

- d'asphyxiant anti poux sans insecticide (Apaisyl®, Pouxit®, Novodex®...)
- de pyréthrine en poudre, lotion, shampooing ou aérosol (risque d'allergie – à éviter chez l'asthmatique), pédiculicides, lenticides mais émergence de poux résistants (Marie-Rose® suractivée, Hegor®, Parasidose®, Itax®...).

### Traitement à J1 :

- Traiter simultanément **la chevelure** (application d'un shampooing antiparasitaire en respectant les précautions d'emploi / à la toxicité), **le linge** du patient et **la literie** (application d'un spray ou poudre).
- **Surveiller et peigner quotidiennement la chevelure au peigne fin** pour décrocher les lentes et les poux.

### Traitement à J8 :

- Traiter la chevelure (shampooing antiparasitaire) pour éliminer les poux éclos des lentes non éliminées au 1<sup>er</sup> traitement.

Entretenir peignes et brosses avec l'antiparasitaire (selon les recommandations du fabricant)

Traiter avec des lotions à base :

- de lindane : insecticide organochloré (Scabecid®, Elenol®...), pédiculicide et peu lenticide.
- Ablation des poils, privilégier la tonte avec lame à usage unique.

## Poux de corps (*Pediculus humanis*)

Faire réaliser une douche au savon au patient.

En général, un traitement pédiculicide n'est pas nécessaire.

Désinfecter les vêtements et de la literie avec un insecticide et/ou laver.

Mesures générales (quel que soit le lieu)

Information : du cercle familial (penser au coiffeur), contact limité avec l'entourage voire interdit le temps de l'infestation, examen systématique de l'entourage.

Linge : changement journalier, pas de prêt de vêtements pendant la période d'infestation, pas de stock commun de linge de plusieurs personnes. Linge lavable à 60 °C, sinon saupoudrer d'insecticide et enferme dans un sac pendant 48 h minimum.

Matériel peigne, brosse : à nettoyer après utilisation avec un antiparasitaire.

Prise en charge en établissements sanitaires

### • Précautions contact à mettre en place

- Chambre seule si possible.
- Limiter les déplacements du patient / résident et limiter les visites et les contacts avec les autres patients / résidents.
- Hygiène des mains : lavage au savon doux.
- Protection de la tenue : port de sur blouse à manche longue (+ tablier plastique à UU et de gants lors de la manipulation du linge sale).
- Traitement du linge : lavage à 60 °C ou traitement par antiparasitaire (selon les recommandations du fabricant).
- Traitement de la literie avec un antiparasitaire (selon les recommandations du fabricant).
- Individualiser le matériel de soins ou à défaut le désinfecter avec du détergent désinfectant.