



RéPias

Réseau de Prévention des Infections
Associées aux Soins

CALENDRIER 2020

MISSIONS NATIONALES DE PRÉVENTION ET DE
SURVEILLANCES DES INFECTIONS ASSOCIÉES AUX SOINS

Présentation Dr Cécile Mourlan,
Journée régionale signalement 10 décembre 2019

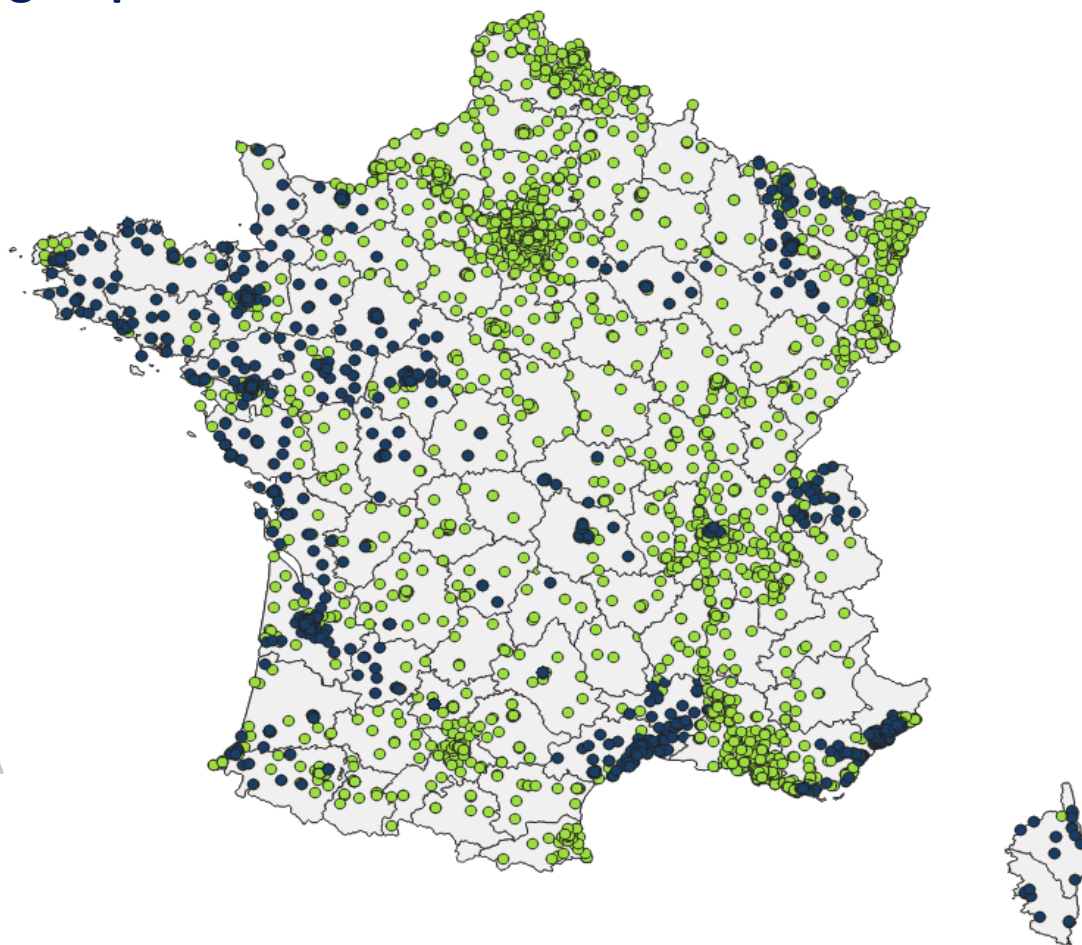
Actualités Mission PRIMO

Missions de surveillance de la RATB

RESEAU

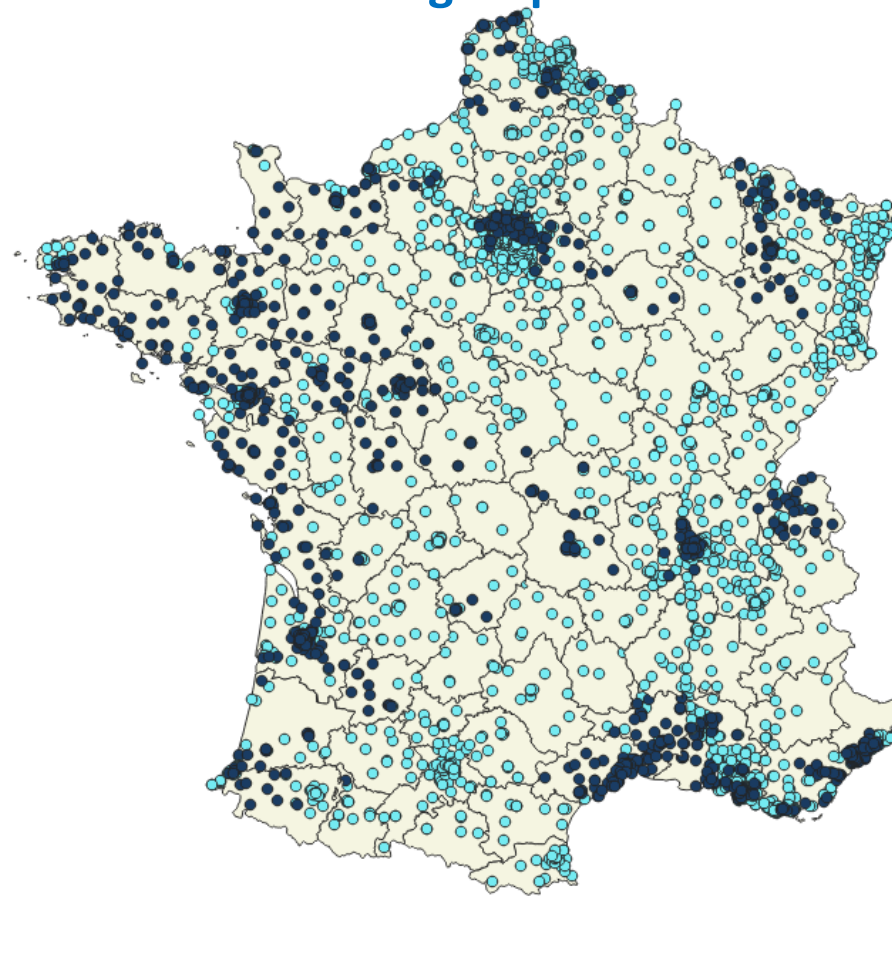
2018

742 LBM répartis sur 11 régions en France métropolitaine
50 regroupements



2019

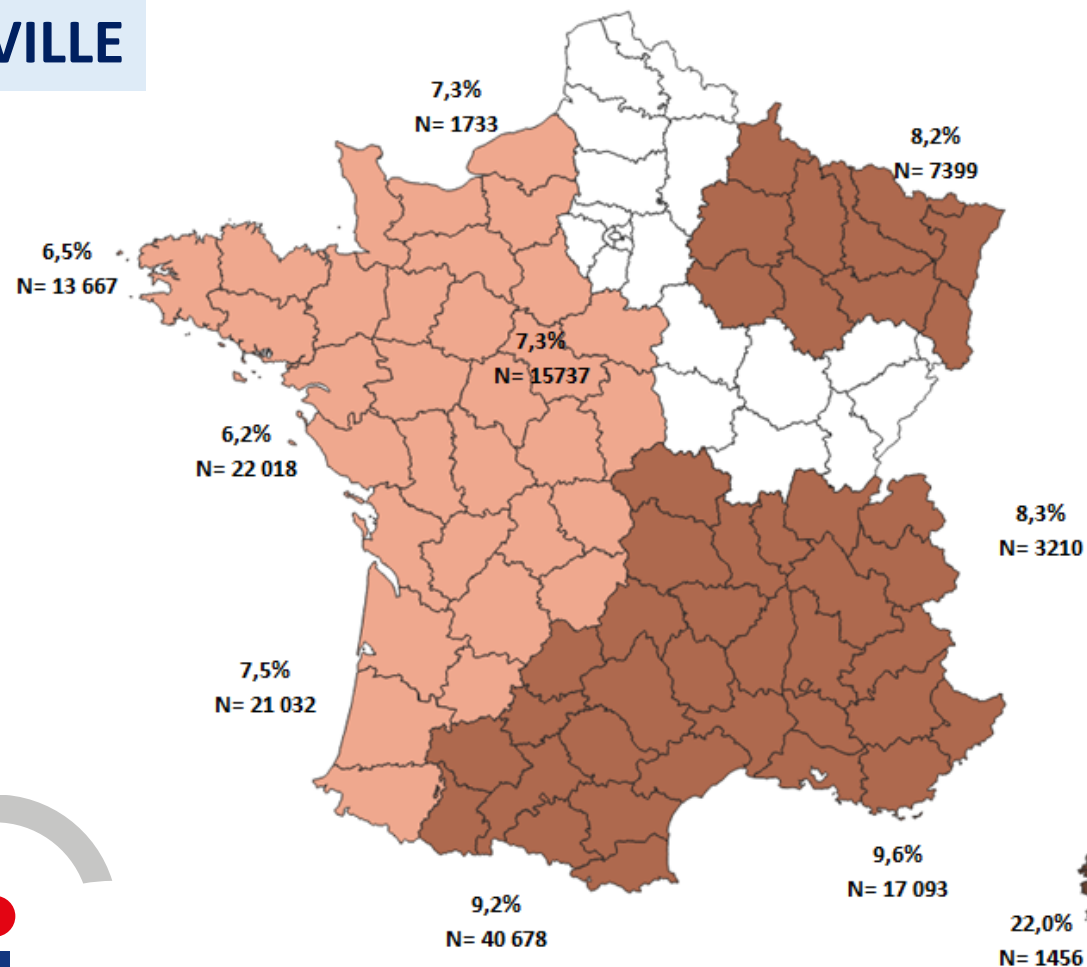
990 LBM répartis sur 12 régions
57 regroupements



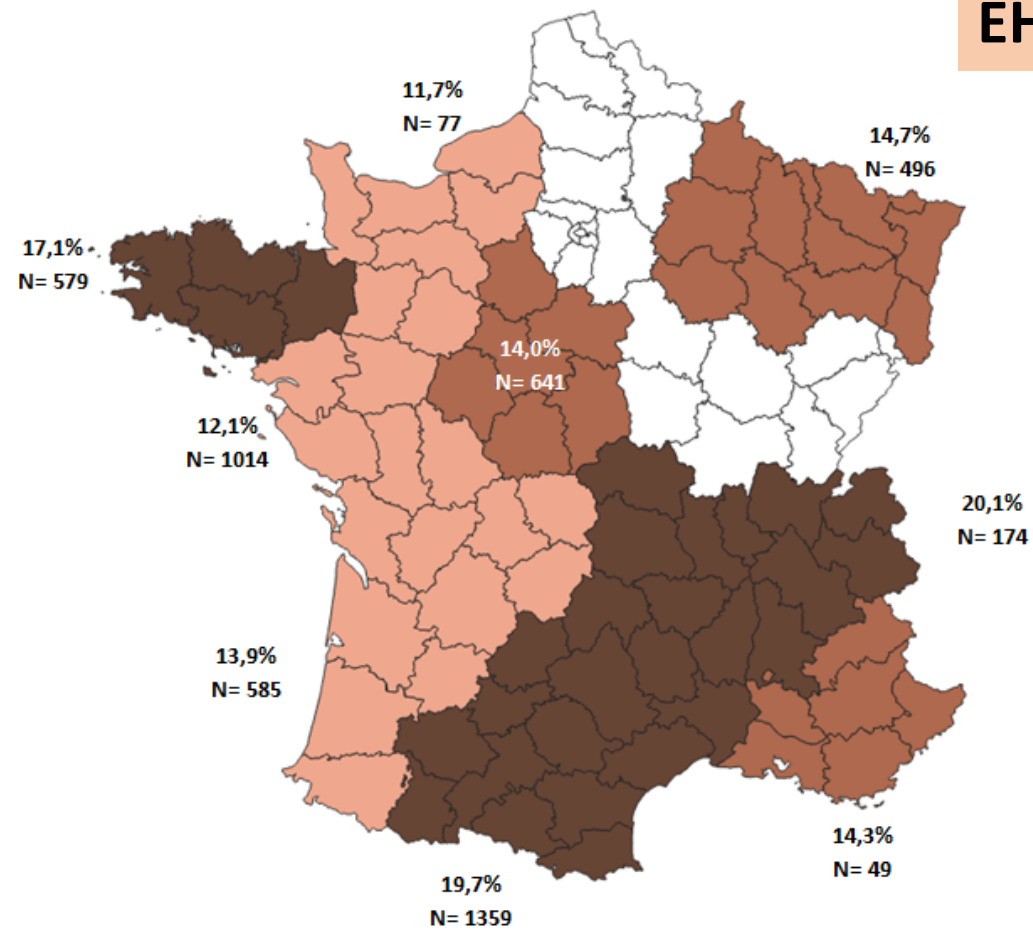
Missions de surveillance de la RATB

E.coli et résistance à la ciprofloxacine

VILLE



EHPAD



6%-8% 8%-10% 10% + Pas de données

10%-14% 14%-16% 17% + Pas de données

Evaluation et prévention

Surveillance des consommations de PHA

1221 EHPAD

Participants de 6 régions

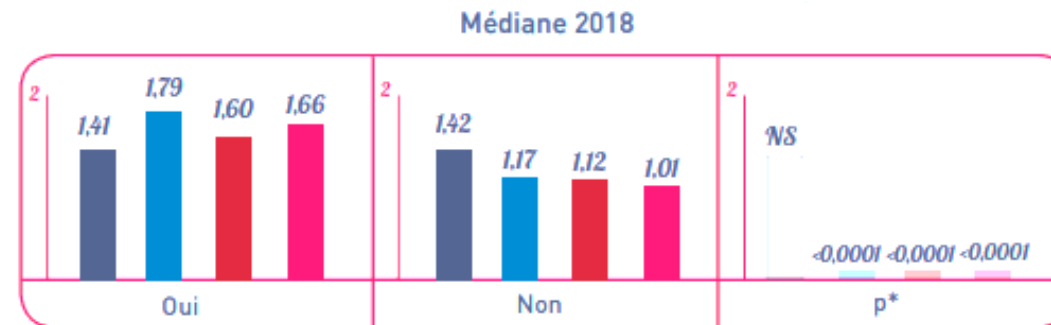
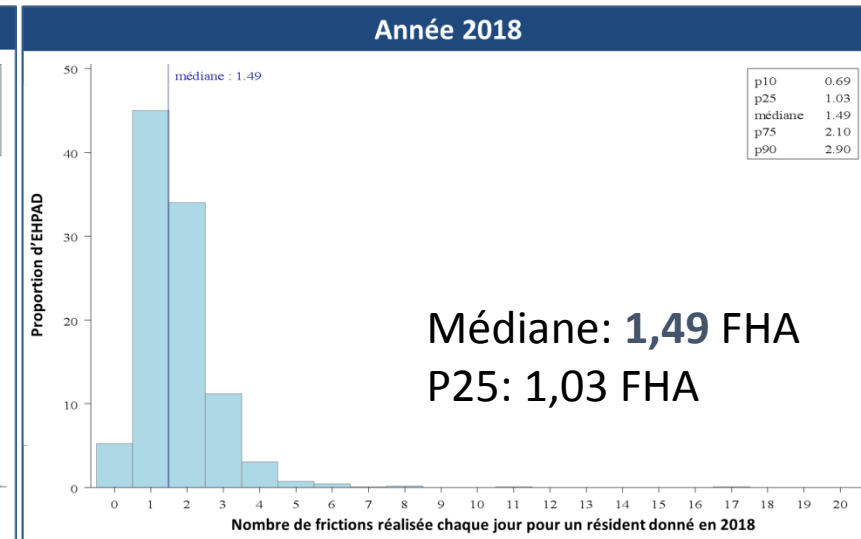
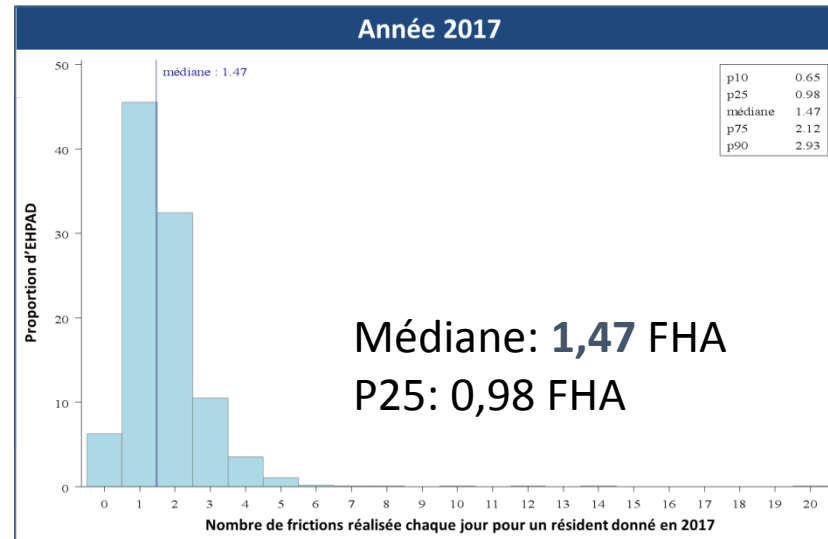
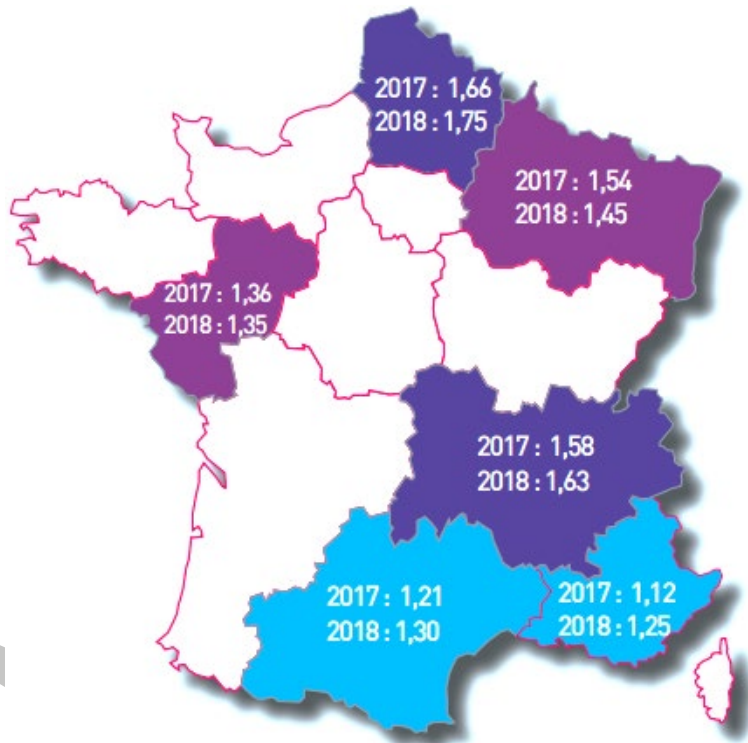


	ARA	Pays de la Loire	Hauts de France	Grand Est	Occitanie	PACA
EHPAD participants	530	182	155	136	151	74
Nombre total d'EHPAD de la région	945	583	590	616	823	599
Taux de participation	56%	31%	26%	22%	18%	12%

Formule =
$$\frac{\text{Volume PHA (L) acheté sur l'année}}{\text{Nombre de journées d'hébergement/an}} \times 0,003 \text{ L}$$
 (1 friction = 3mL de PHA)

Evaluation et prévention

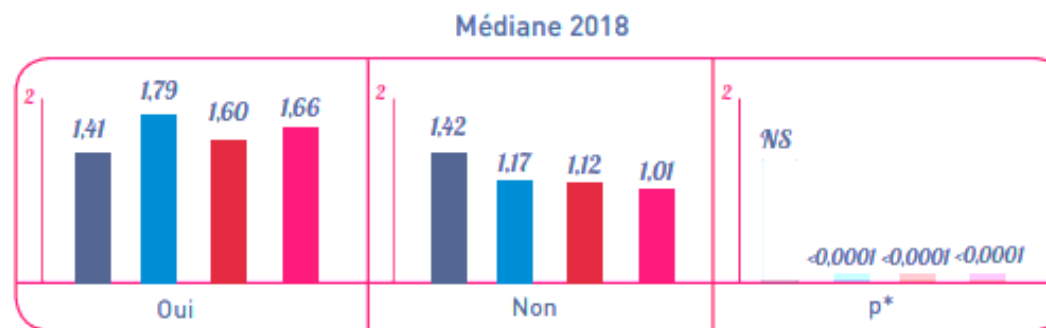
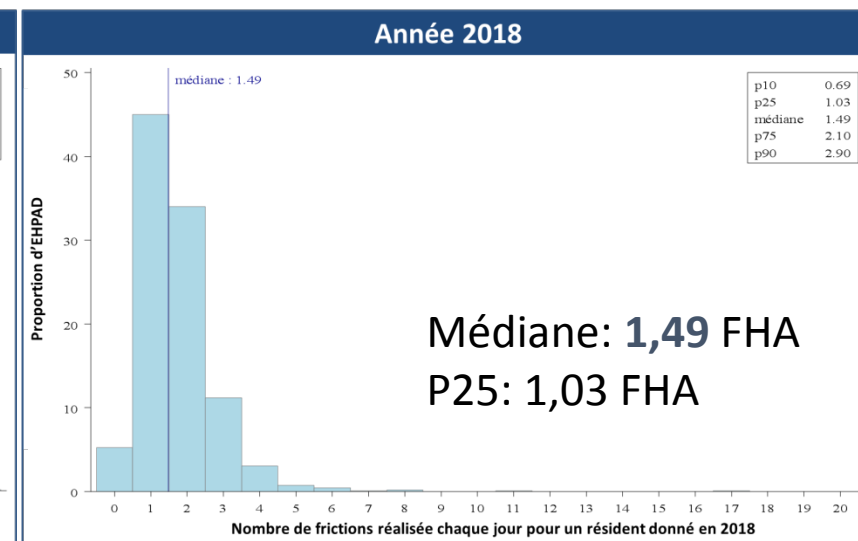
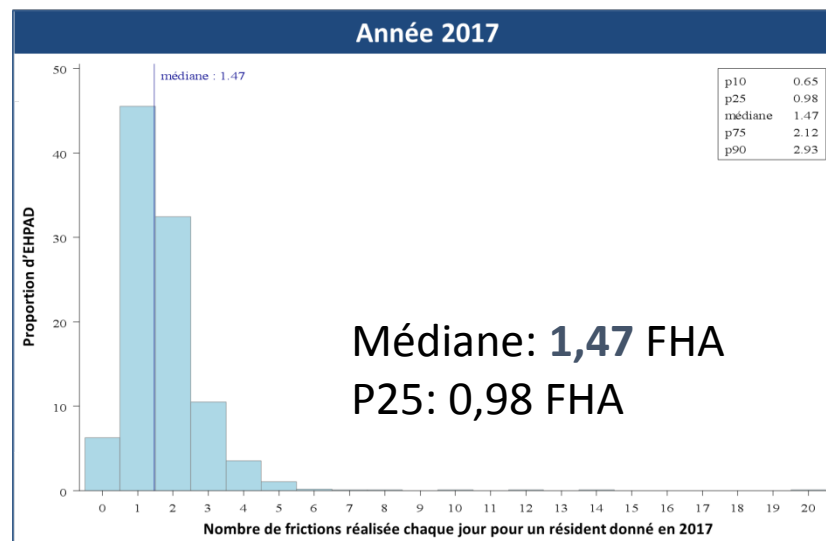
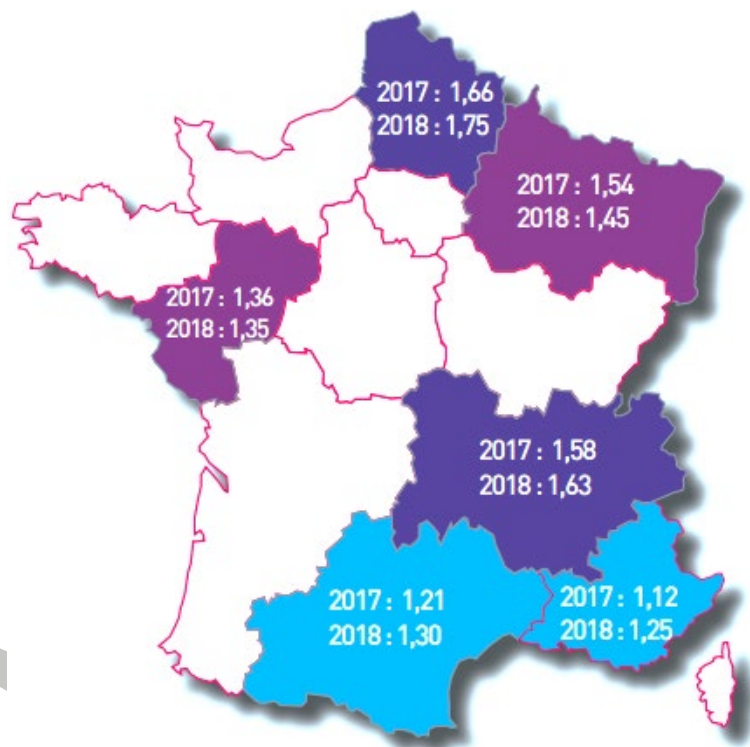
En 2018, **1,49** FHA/jour



- EHPAD appartenant à un groupement
- EHPAD possédant un «réfèrent hygiène» désigné
- EHPAD adossé à un établissement sanitaire
- EHPAD bénéficiant de l'expertise d'une EOH

Evaluation et prévention

En 2018, **1,49** FHA/jour



- EHPAD appartenant à un groupement
- EHPAD possédant un «réfèrent hygiène» désigné
- EHPAD adossé à un établissement sanitaire
- EHPAD bénéficiant de l'expertise d'une EOH

Prévention 2020

Mars 2019

Quick Audit PULPE' FRICTION

Un outil d'évaluation du réseau de prévention des IAS (RePIas)

Quick audit national sur l'observance déclarée de la friction hydro-alcoolique et ses freins, avec plan d'action automatisé.

Un outil du Réseau de prévention des infections associées aux soins (RePIas) développé par la mission nationale d'appui transversal aux actions de prévention des infections associées aux soins (MATIS).

Outil officiel de la Mission «Mains Propres»

Evaluation et prévention

AES

RePIas Réseau de Prévention des Infections Associées aux Soins PRIMO

Accident d'exposition au Sang (AES) en activité libérale : COMMENT RÉAGIR ?

QUE DOIS-JE CONSIDÉRER COMME UN AES ?

Tout contact avec du sang ou un liquide biologique contenant du sang

- Lors d'une effraction cutanée (piqûre ou coupure)
- Par projection sur une muqueuse (œil, bouche)
- Sur une peau lésée

POURQUOI MON AES EST-IL À RISQUE ?

Le risque dépend :


- De la gravité de l'AES : profondeur de la blessure, geste en intravasculaire (IA, IV), aiguille creuse, de gros calibre, visiblement souillée de sang
- Des caractéristiques du patient source : virémie élevée
- De l'absence de traitement post-exposition

QUE DOIS-JE FAIRE EN CAS DE COUPURE OU PIQÛRE ?

- Règle n°1 : NE JAMAIS FAIRE SAIGNER**
- Règle n°2 : LAVER** à l'eau et au savon pendant 5 minutes
- Règle n°3 : RINCER** abondamment
- Règle n°4 : DÉSINFECTER** après séchage ou immersion pendant 5 minutes, avec du Dakin, de la Bétadine dermique ou de l'alcool à 70°

AES = PRISE D'AVIS MÉDICAL. CONSULTEZ AU MIEUX DANS LES 4H ET AU PLUS TARD DANS LES 48H SUIVANT L'EXPOSITION.
Contacter un médecin référent ou joindre le service des urgences le plus proche.

Trouvez le référent AES le plus proche sur votre smartphone



POURQUOI CONSULTER UN MÉDECIN RÉFÉRENT AES ?

- Collecter les renseignements médicaux concernant la **personne source**.
- Évaluer le risque infectieux** (VIH, hépatites B et C) qui peut conduire à prescrire un traitement post-exposition urgent contre le VIH
- Vérifier votre **situation vaccinale et immunitaire** vis-à-vis de l'hépatite B
- Rédiger un **certificat médical initial d'accident de travail** pour une prise en charge assurantielle

Les AES ne sont pas une fatalité !

Prévenez tout risque AES en adoptant les bonnes pratiques, en utilisant protections et matériels adaptés

Adaptez les Équipements de Protection Individuelle (EPI) en fonction du risque

Si risque de projection de sang ou de liquide biologique

- Des **LUNETTES** anti-projections
- Un **MASQUE**
- Une **SURBLOUSE** ou **TABLIER**

Restez vigilant et portez des gants à usage unique

- Dès que ma peau est lésée
- Dès contact avec les muqueuses ou si la peau du patient est lésée
- Dès que je dois prélever et manipuler tout liquide biologique
- Dès contact avec des surfaces, matériels, linges ou déchets souillés
- Dès l'utilisation d'objet piquant/tranchant et dès contact avec un liquide biologique

J'utilise le **MATÉRIEL DE SÉCURITÉ** :

- Élimine **IMMÉDIATEMENT** les objets piquants, coupants, tranchants dans un conteneur spécial.
- Je ne recapuchonne **JAMAIS** une aiguille
- Je ne désadapte **JAMAIS** une aiguille
- Je nettoie **IMMÉDIATEMENT** matériels et surfaces souillés
- Fermeture intermédiaire du couvercle après utilisation, et fermeture complète du container avant élimination

Container stabilisé

RePIas Réseau de Prévention des Infections Associées aux Soins PRIMO

Coordonnées des référents régionaux

– En urgence, évaluation du risque de contamination par téléphone avec le centre le plus proche de vous dans la liste ci dessous :

Afficher 10 éléments Rechercher:

Ville	Centre	Service	Numéro de Téléphone	Instruction
Nantes	CHU de Nantes	Service maladies infectieuses et tropicales (Pr. RAFFI)	02.40.08.31.12	Demander un médecin présent
Angers	CHU d'Angers	Service maladies infectieuses et tropicales (Dr ABGUEGUEN)	02.41.35.32.79	Demander le médecin d'astreinte pour la journée et le service des urgences la nuit
Le Mans	Centre hospitalier du Mans	Service maladies infectieuses et tropicales (Dr. HITOTO)	02.43.43.26.14	
La Roche sur Yon	Centre hospitalier départemental de la Roche sur Yon	Service de médecine Post-Urgence (Dr. BLEHER)	02.51.44.64.95	
St Nazaire	Centre Hospitalier de St Nazaire	Service de Médecine Polyvalente (Dr. MICHAU)	02.40.90.75.24	Demander Dr. MICHAU
Laval	Centre Hospitalier de Laval	Service de médecine interne (Dr. VATAN ou Dr. DROUIN)	02.43.66.51.53	Demander Dr. VATAN ou Dr. DROUIN
Cholet	Centre hospitalier de Cholet	Service de médecine Post-urgences-médecine Interne (Dr. BREUX ou Dr. COURTOIS)	02.41.49.61.22	Demander Dr. BREUX ou Dr. COURTOIS

Affichage des éléments 1 à 7 sur 7 éléments Précédent Suivant

– En cas d'AES grave ou d'impossibilité d'évaluer le risque de contamination par téléphone, l'infectiologue convoquera le soignant pour une consultation en urgence

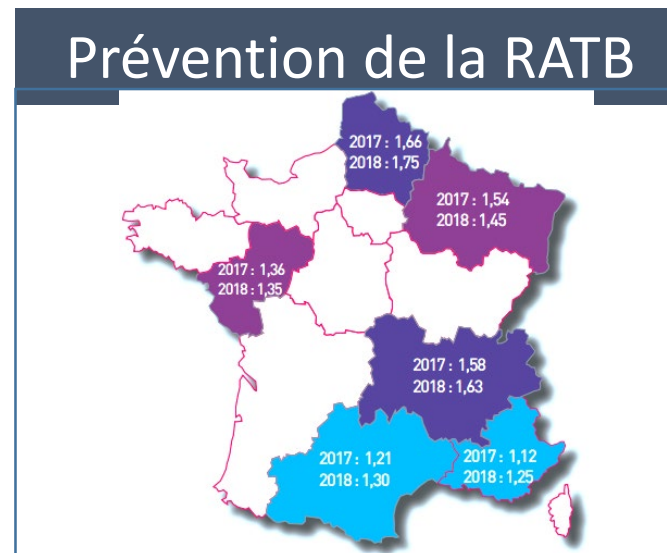
Pendant les heures ouvrables (9h-17h) : appel au secrétariat des services spécialisés dans la prise en charge VIH

Animation - communication

- Création d'un site internet PRIMO
 - Environnement dédié aux ESMS et soins de ville



e-outil MedQual
Site rendu public lors de la
SSP



e-outil SHA en EMS
Outil HdM en EMS
Appui au BUA (e-Learning,
Antibioclic, EMH et BUA)



Outils vers les libéraux :
AES, DASRI, DIV
Géolocalisation, vidéo
Support de communication
vers les auxiliaires de vie.

Perspectives Surveillance de la RATB

- **Ouverture du site** : accès sans identifiant/MdP
- Recrutement de LBM participants
- **Confrontation** des données de résistance aux données de consommations d'ATB sur le site de la mission PRIMO
- Participation à l'enquête épidémiologique IAS en ville
- **Webinaires thématiques vers les LBM**
 - Cibles : URPS, syndicats, CPias, biologistes qui participent aux autres réseaux.

Perspectives 2020 Prévention de la RATB

- **Déploiement du suivi des consommations de PHA à l'échelle nationale.**
 - Participation aux réflexions engagées par plusieurs CPIas sur les opportunités d'hygiène des mains en ESMS.
- **Appui au bon usage des ATB en France**
 - Interactions avec les centres de BUA en France
 - e-Learning en médecine générale sous forme de cas concrets
 - Promouvoir les outils d'aide à la prescription existants
 - Déploiement de projet EMH/Infectiologues
 - Réflexion sur le service sanitaire

Calendrier PRIMO

Surveillance Prévention

S

P

		JAN	FEV	MARS	AVR	MAI	JUIN	JUI	AOÛT	SEPT	OCT	NOV	DÉC	
S	PRIMO	Début : 01/01/20						Fin : 30/06/20		Envoi : 01/07/20		Publication : 01/11/20		
		Surveillance de la résistance aux antibiotiques en ville et en EMS		Surveillance des consommations de Produits Hydro-Alcooliques en EHPAD		Méthodologie 01/01/20		Début : 01/03/20		Fin : 30/06/20		Envoi : 01/07/20		Publication : 01/10/20
	PRIMO	Webinaires pour biologistes de ville												
P					Avril 2020									
	PRIMO	Site Internet PRIMO		Campagne de promotion Hygiène des Mains en EHPAD										
				Début : 01/03/20										

Mission nationale de Surveillance et Prévention de l'AntibioRésistance en Etablissement de Santé (SPARES)

Avancement et projets



Avancement : Surveillance

Charte d'engagement

- 1865 chartes reçues (au 07/10/2019)
- Indispensable pour participer à la mission
- ES pour lesquels aucune charte n'a été reçue → Accès suspendu à ConsoRes pour l'ensemble des utilisateurs
- Réactivation des accès dès la réception du document par le secrétariat du CPias Grand Est

Avancement : Surveillance

Envoi des données régionales aux CPias

- tableaux de bord des consommations d'antibiotiques 2018 de la région.
- fichier comportant aussi l'identification des établissements présentant des valeurs « atypiques »
= outliers

Rq : les CPias (signataires charte d'engagement) ont accès à l'outil ConsoRes qui permet de visualiser les données des établissements de la région et de procéder à des analyses en ligne.

Avancement : Prévention

Audit de la gestion des excréta : outil GEX 2018-2019

- Rapport et annexes en cours de finalisation
- Calendrier :
 - fin de rédaction rapport et annexes novembre et décembre 2019
 - Validation par SpF
 - Diffusion rapport national, infographie sur résultats nationaux en ES et en EMS, infographie par régions

Projets 2020 : Surveillance

- ATB
 - Exploitation données secteurs EHPAD (2019)
 - Autres secteurs ambulatoires (dialyse, chir ambu) : définition critères d'ajustement
- Adaptation outils ConsoRes (partie analyse et rapports)
- Travail avec éditeurs de logiciels de :
 - Prescription/administration
 - Gestion de laboratoire : poursuite des travaux

Projets 2020 : Prévention

- Audits points clés / BHRe (2020)

Communication / animation

- Outils d'aide à l'utilisation des données
- Pages web
- Semaine mondiale bon usage des antibiotiques -

Calendrier SPARES

Surveillance
Prévention

		JAN	FEV	MARS	AVR	MAI	JUIN	JUI	AOÛT	SEPT	OCT	NOV	DÉC
S SPARES	Surveillance de la consommation des antibiotiques et des résistances bactériennes en ES Données 2019	Importation des données 2019 : *saisie annuelle : ensemble des données 2019 *saisie trimestrielle : 4ème trimestre 2019 Date limite d'envoi des données : 31/03/2020										Publication des résultats nationaux 2019	
	Surveillance de la consommation des antibiotiques et des résistances bactériennes en ES Données 2020	<..... Recueil des données 2020 : 01/01/2020 au 31/12/2020>											
					Importation des données : 1er trimestre 2020 *		Importation des données : 2ème trimestre 2020 *	*établissement ayant opté pour une saisie trimestrielle des données			Importation des données : 3ème trimestre 2020 *		
P SPARES	Evaluation de la prévention de la transmission croisée des BHRé										→ Début : 01/10/20	Fin : 31/01/21	
	Semaine mondiale bon usage des antibiotiques											Novembre 2020	

Spicmi

Surveillance



Surveillance semi-automatisée (1)

- Modalités générales -

- **Inclusion** : au moins 100 interventions consécutives de la même spécialité (les 100 premières interventions éligibles de l'année)
- Seuls les actes CCAM de la **liste d'interventions prioritaires** à inclure
- **Algorithmes de classification de suspicions des ISO** proposés selon la capacité d'extraction des données SIH local (*PMSI, logiciel de bloc, logiciel de microbiologie, DPI*)
- Seuls les dossiers patients avec une suspicion d'ISO devront être consultés pour une **validation par l'équipe médicale locale** afin de confirmer l'ISO par le chirurgien
- Pour appliquer les algorithmes de classification, des **extractions de données du SIH par périodes de minimum 2 à 4 mois**, selon le périmètre de suivi post-opératoire (1 mois ou 3 mois si pose d'implant) sera nécessaire :
 - ❑ Ex: Pour un service d'ORTHO, une extraction des données du SIH de 4 mois minimum est nécessaire afin de vérifier les suspicions d'ISO sur le périmètre de 3 mois de suivi post-opératoire

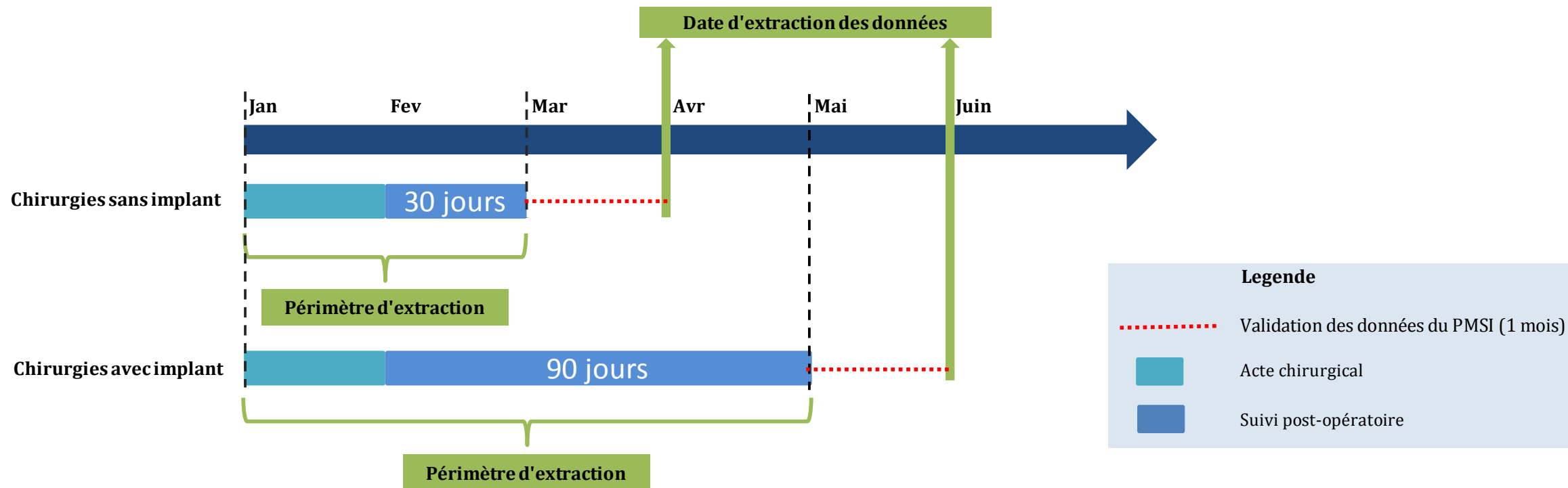
Surveillance semi-automatisée (3)

- Spécialités surveillées -

SPECIALITES CHIRURGICALES	
1 - Chirurgie digestive <ul style="list-style-type: none"> • Cholécysectomie • Chirurgie colo-rectale • Cure de hernie de l'aine ou de la paroi abdominale antérieure • Appendicectomie 	4 - Chirurgie coronaire <ul style="list-style-type: none"> • Pontage aorto-coronarien avec greffon local • Pontage aorto-coronarien avec greffon sur un autre site (saphène par exemple)
2 - Chirurgie gynéco-obstétrique <ul style="list-style-type: none"> • Chirurgie mammaire (abcès, plastie, reconstruction, ablation de nodule, mastectomie totale) • Césarienne • Hystérectomie par laparatomie • Hystérectomie par voie vaginale 	5 - Chirurgie orthopédique <ul style="list-style-type: none"> • Prothèse de hanche (primaire ou de première intention) • Reprises de prothèse de hanche (reprise de PTH, totalisation ou PTH après arthrodeèse) • Prothèse de genou (primaire ou de première intention) • Reprise de prothèse de genou
3 - Neurochirurgie <ul style="list-style-type: none"> • Laminectomie et intervention sur le rachis • Chirurgie de hernie discale 	6 - Chirurgie urologique <ul style="list-style-type: none"> • Résection transurétrale de prostate • Vésiculoprostectomie

Surveillance semi-automatisée (4)

- Extraction des données du SIH -



Périmètre d'extraction des données = Actes de chirurgies surveillées + données de suivi post-opératoire nécessaire à la surveillance des ISO

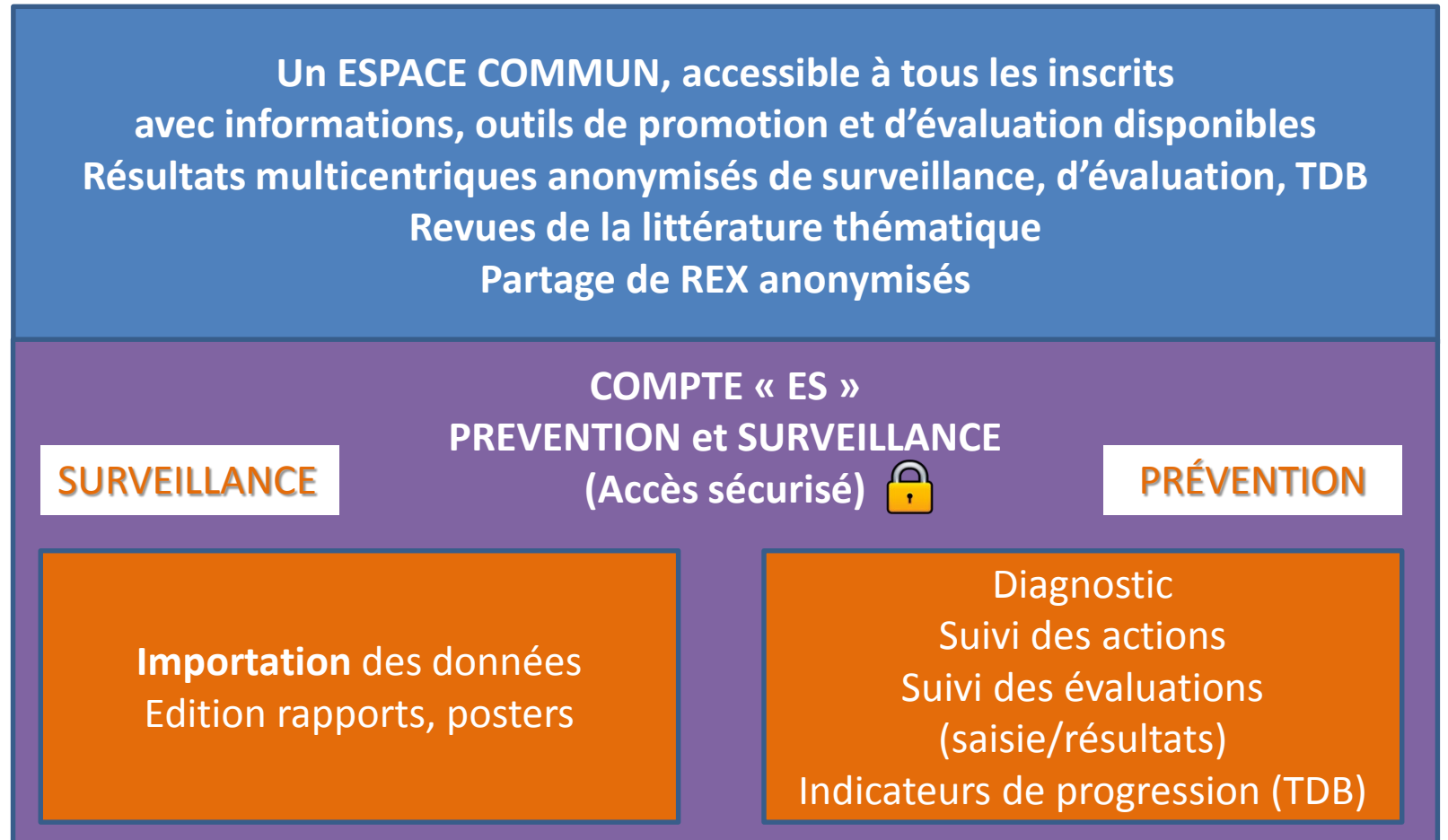
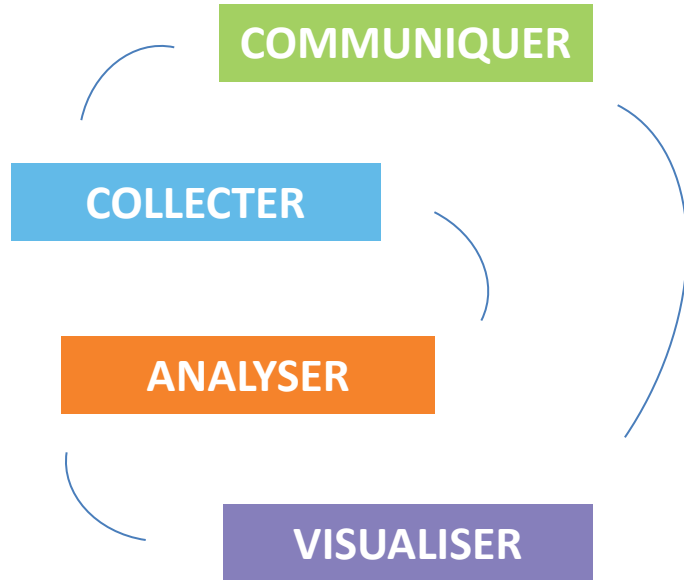
Prévention



Audit «Prévention du risque infectieux chez l'adulte en préopératoire»

E-plateforme SPICMI

- Développement en cours



Enquête - Préparation cutanée de l'opéré et Désinfection chirurgicale des mains



- **Objectifs de l'enquête :**

- *Etat des lieux* : connaître le positionnement actuel de chaque ES vis-à-vis des recommandations en vigueur (intégration au protocole ES, mise en application dans les différents secteurs de chirurgie)
- *Analyse des difficultés* : comprendre les éventuelles hésitations des équipes médico-chirurgicales
- *Etude d'impact* : recueillir l'avis des EOH sur les modifications recommandées (faisabilité, effets sur l'observance et sur la maîtrise du risque infectieux)
- *Axe d'amélioration* : pouvoir partager les retours d'expérience des ES et apporter si nécessaire des solutions collectives

Lien direct vers le questionnaire : <http://www.cpias-ile-de-france.fr/surveillance/spicmi/formulaire-pco-dcf.php>

Calendrier SPICMI

Surveillance
Prévention

		JAN	FEV	MARS	AVR	MAI	JUIN	JUI	AOÛT	SEPT	OCT	NOV	DÉC
S	SPICMI	Surveillance semi-automatisée des ISO Début : 01/01/20 Fin : 30/06/20						Importation des données : Novembre 2020					
	P	SPICMI	Audit «Prévention du risque infectieux chez l'adulte en préopératoire» Début : 31/01/20 Fin : 30/06/20						Envoi : 31/09/20				

SPIADI

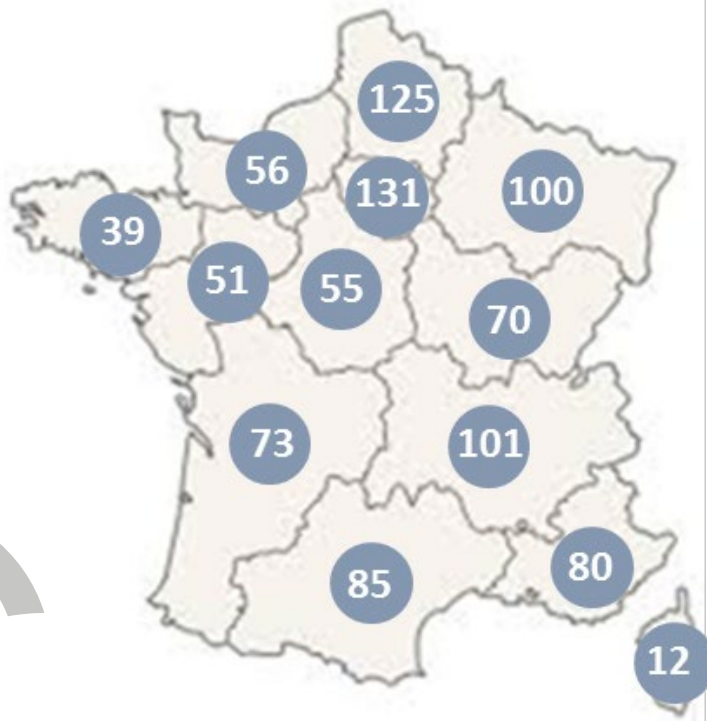
surveillance
prévention
infections
associées
dispositifs
invasifs

Mission nationale SPIADI

portée par le CPIAS CENTRE-VAL DE LOIRE

Surveillance

- 1001 établissements ont clôturé leur surveillance



La Réunion	5
Guadeloupe	12
Martinique	5
Nouvelle Calédonie	1

Participation suivant les modules

BACT-ADI
944 participants

REA BACT-ADI

51 participants
78 unités de RÉA

REA INF-ADI

116 participants
140 unités de RÉA ad/ped

NEO INF-ADI

24 participants
26 unités de Néonatal

DIA INF-ADI

25 participants
31 unités de Dialyse

Résultats

résultats 2019 sur le site

incidences des bactériémies acquises dans votre établissement, en fonction du type d'établissement et des spécialités.

résultats sous forme de tableaux et de graphiques que vous pouvez sélectionner en fonction de vos besoins.

Une courte vidéo de présentation de ce module résultat est en ligne à l'adresse suivante : <https://tinyurl.com/yx8dbbzo>.

.

Seuls les responsables de la surveillance SPIADI (qui ont fait l'inscription de l'établissement) peuvent accéder aux résultats sur le site (CNIL).

Le diaporama des résultats nationaux de la surveillance SPIADI 2019 en ligne : site spiadi.fr.

Résultats

Masquer les sélecteurs

Dénominateurs (tableaux affichés)

1000 journées d'hospitalisation

100 admissions

100 patients exposés

1000 journées cathéter

1000 séances de dialyse

Portes d'entrée (colonnes)

Général

Cathéters centraux

Cathéters périphériques

Dispositifs de dialyse

Services et UFs (lignes)

Disciplines

UFs

Sélection manuelle

Discipline	UF	Cathéters centraux	Cathéters périphériques	Dispositifs de dialyse	Toutes les portes d'entrée
Taux d'incidence des bactériémies pour 1000 journées d'hospitalisation					
AD MED RAD + PED MED RAD	-	0.85 (0.33)	0.46 (0.34)	0.94 (0.30)	10.00 (0.43)
AD REA	-	0.41 (0.41)	6.00 (0.45)	0.38 (0.32)	0.42 (0.30)
AD SSR	-	0.54 (0.50)	0.00 (0.34)	0.66 (0.47)	0.76 (0.46)
NEO CHIR	-	8.00 (0.49)	1.00 (0.43)	0.46 (0.36)	0.03 (0.48)

Résultats

Discipline ou UF
NEO REA

Dénominateur
1000 journées d'hospitalisation | 100 admissions | 100 patients exposés
1000 journées cathéter

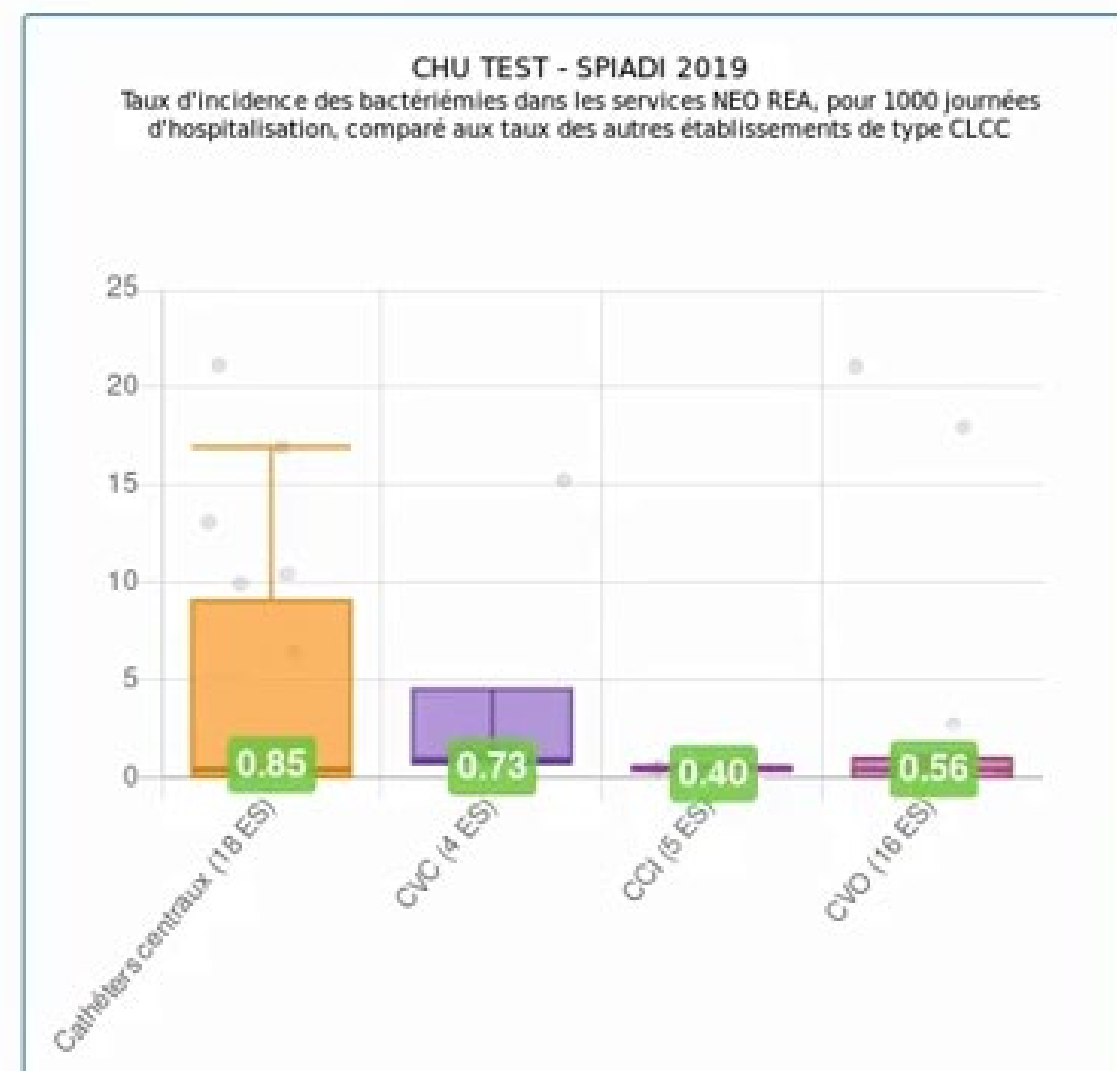
Général
Cathéters centraux | Cathéters périphériques | Dispositifs de dialyse
Toutes les portes d'entrée

Cathéters centraux
CVC | CCI | CVO | PICC | Autres cathéters centraux

Cathéters périphériques
MID | CVP

Dispositifs de dialyse
Cathéter de dialyse | Fistule native | Fistule prothèse

Types d'établissements
CLCC | CHU/CHR/HA | CH | MCO | HAD | HL | SSR | PSY



Outil d'observation des pratiques pour 2020

- ✘ Analyse des 524 réponses (87 % EOH) au questionnaire /identification des besoins
- ✘ Résultats de la surveillance

Quels dispositifs ?

pas les MIDLines

Quelles pratiques ?

prépa. cutanée / pose des CVC et CVP
manipulations de la ligne de perfusion

Par qui ?

EOH, référents « hygiène »

Entretien dirigé ?

3 questions

Quel outil ?

non chronophage, simple et ciblé

Evolution surveillance 2020

- **BACT-ADI** : ajout des bactériémies à porte d'entrée urinaire chez le patient sondé
- **EXP-ADI** remplace REA BACT-ADI, NEO INF-ADI et DIA INF-ADI :

taux prenant en compte l'exposition aux facteurs de risque (cathétérisme, ventilation) sans que soit nécessaire de remplir une fiche pour chaque patient.

Seules les infections seront documentées précisément (bactériémies et pneumopathies).

Surveillance limitant de manière très significative le travail de collecte des données.

- **REA INF ADI** inchangée.

Pour les services de réanimation : enquête microbiologique portant sur la colonisation des siphons des points d'eau dans l'environnement immédiat des patients. Envoi écouvillons centralisé

Calendrier SPIADI

Surveillance Prévention



Point de situation MATIS et perspectives 2020



Equipe MATIS

Visibilité du RéPias : Internet

1 128 abonnés à la newsletter mensuelle



40%

Clics
(moyenne)

60%

Ouverture
(moyenne)



900 inscrits au forum



400

messages

350 visiteurs/ jour sur le site RéPias (moyenne)



160 000

Pages vues en 6 mois

Newsletter #5 RéPias – Septembre 2019

Zoom sur : Genève ICPIC 2019

Actualités :

- **SPIADI** : 1^{ère} journée nationale
- **Jeu I.Control** : bilan de données
- **PRIMO** : où en est on sur la ville et en EMS ?
- **HAS** : expérimentation de nouveaux indicateurs qualité et sécurité IAS
- **MATIS** : bilan vidéo outils en chiffres

Documentation : sélection période du 10 août au 20 septembre réglementation/ hors réglementation

Agenda :

- **Hopitech**
- **Journées Europharmat**
- **International Conference for Simulation**
- **Séminaire bon usage des ATB**
- **Journées de l'architecture en santé**

Informations

- **Vidéo de promotion** : outil RéPias de partage de projets EOH et CPias

Visibilité RéPias: réseaux sociaux

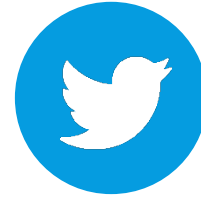


639 j'aime

675 abonnés

154 publications

6% de taux
d'engagement sur les
publications



444 abonnés

329 tweets

3050 visites du profil

1,9% taux d'engagement
moyen sur les tweets



60 abonnés

22 vidéos

5 playlists

11 000 vues des vidéos

Visibilité RéPias : base documentaire

Plus de 3980 utilisateurs

Incrémentation en temps réel depuis l'ouverture du site en avril

- de la réglementation (40 documents)
- des recommandations et outils (85 documents)

Une cinquantaine d'échanges et de renseignements avec les utilisateurs



Zoom sur la boîte à outils Hygiène des Mains



Rēpias Réseau de Prévention des Infections Associées aux Soins

Bonjour, Anne-Gaëlle VENIER

QUI SOMMES NOUS ? DOCUMENTATION BOÎTES À OUTILS CAMPAGNES HYGIÈNE DES MAINS E-FORMATION PARTAGEONS ▾

BOÎTE À OUTILS HYGIÈNE DES MAINS

Cette page regroupe les outils nationaux d'évaluation, de formation et de communication élaborés par la mission de soutien aux actions de prévention des IAS sur le thème de l'hygiène des mains (boîte à outils 2019-2023).

Ces outils, basés sur la littérature et données probantes, et testés en conditions réelles, sont des compléments aux outils existant déjà.

COMMENT UTILISER LA BOÎTE À OUTILS HYGIÈNES DES MAINS MATIS DANS SON ENSEMBLE ?

Il est possible d'utiliser chaque élément de la boîte MATIS séparément, selon ses besoins. L'association de tous les éléments en potentialisera les effets

 [Méthodologie d'utilisation des outils](#)

Zoom sur la boîte à outils Hygiène des Mains

Outil d'Evaluation - **Audit PULPE'FRICTION**

Etablissements de santé et médico-sociaux
Peut être valorisé comme EPP
Principe d'échange et de partenariat avec l'équipe

Evaluation des professionnels

- **Observance** déclarée de la friction
- **Importance** donnée à l'hygiène des mains
- **Freins** à la friction hydroalcoolique

Rapport automatisé

- Répartitions des professionnels dans 3 **stades de changement**
- Diagnostic d'équipe avec **orientations d'actions**

Approche sciences humaines et sociales des résultats, profitable à l'équipe et au patient



Boite à outil Hygiène des mains - Evaluation Audit PULPE'FRICTION

Innovation : résultats Patient/ Résident

- Visibilité de la friction hydroalcoolique faite par les soignants
- Visibilité de l'information sur l'hygiène des mains personnelle
- Importance donnée à ces deux éléments (= sensibilisation)
- Opinion sur action possible du patient dans l'évaluation



Pulpe'friction - Premiers résultats au 20 septembre 2019

302 établissements

- **282 établissements de santé**
- **20 établissements médico-sociaux**

7 754 professionnels de santé dont **814** médicaux

2283 patients/résidents

Rapport synthétique en ligne Novembre 2019



Premiers résultats de l'audit
de pratiques
PULPE'FRICTION : les
professionnels de santé
partagent la réalité du terrain !

26/11/2019

<https://www.preventioninfection.fr/hygiene-des-mains/>

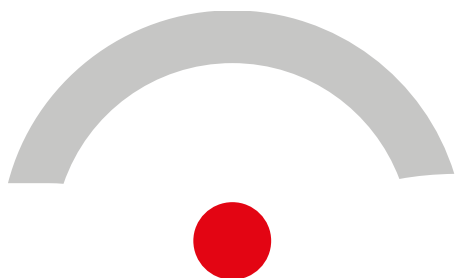


Professionnels : questions sur les pratiques

Résultats 20 septembre 2019

Part de la friction dans leurs pratiques d'hygiène des mains

61%



f

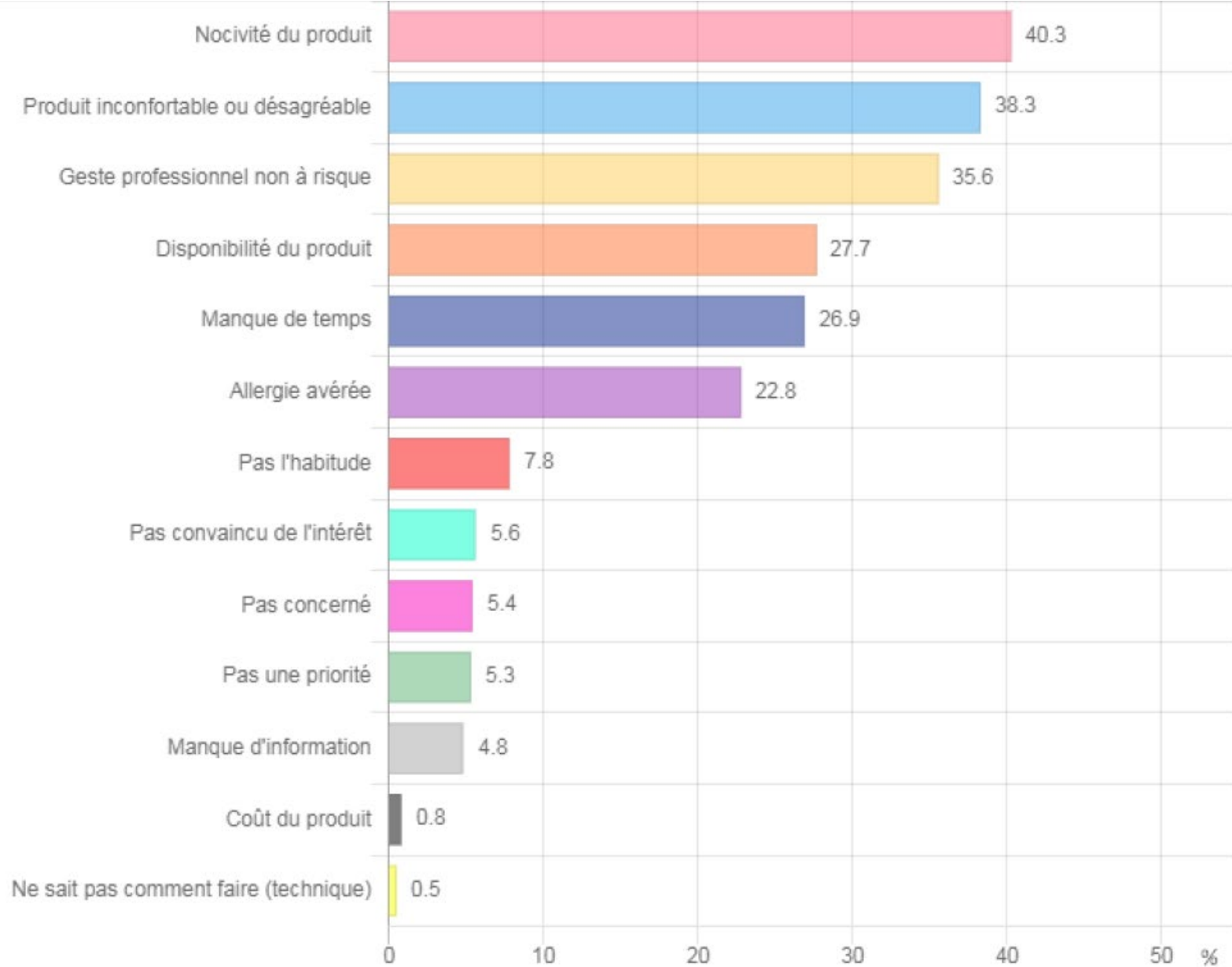


Fig. 2. Proportion de citation des différents freins parmi tous les freins à la friction hydro-alcoolique cités. (7754 professionnels médicaux et paramédicaux. Extraction pulpe'friction au 20 septembre 2019).

Zoom sur la boîte à outils Hygiène des Mains

Jeu Sérieux I.Control



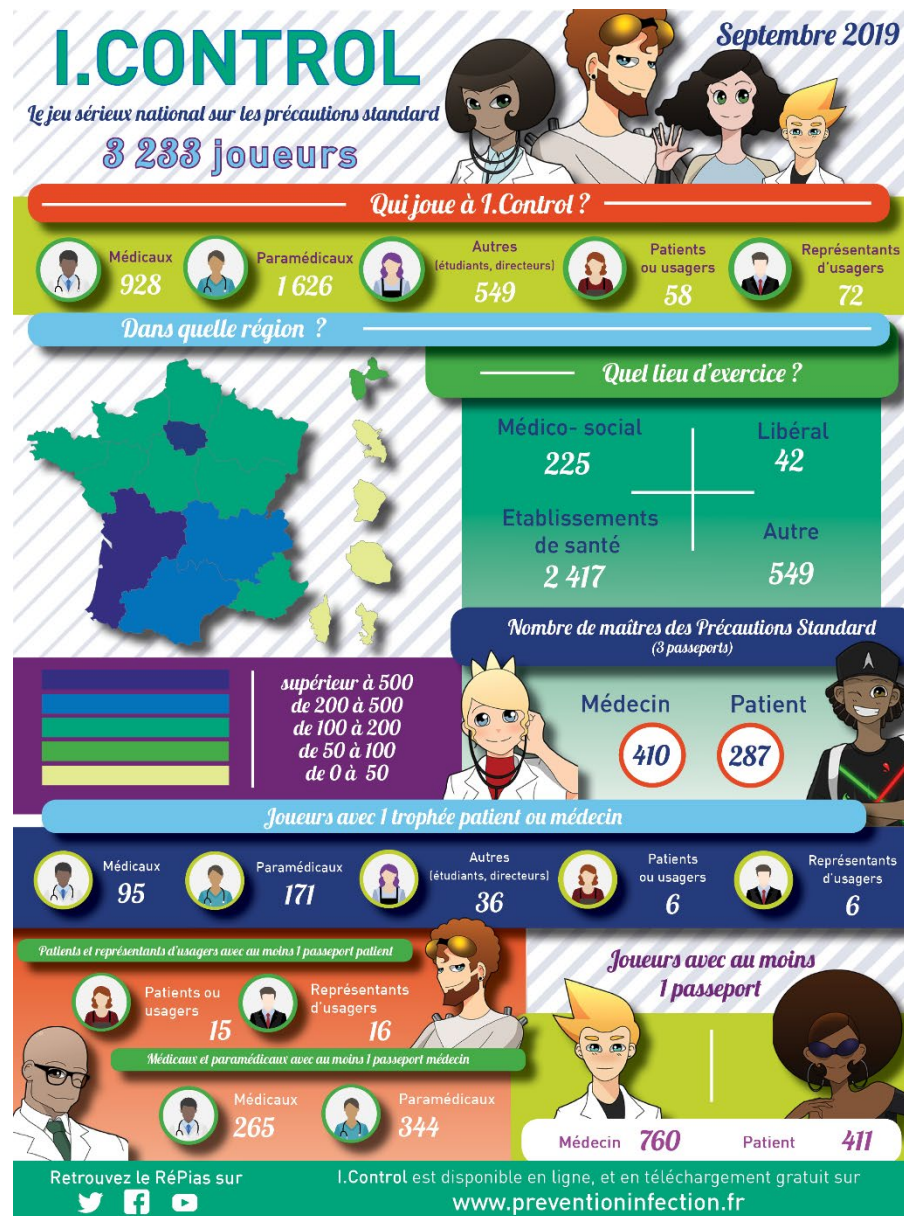
Téléchargements (3 derniers mois)

160 Jeu I.Control

78 Kit Complet I.C

4 partages SCORM ou LTI avec des espaces numériques de formation (CHU, universités, IFSI)

3 233	Joueurs
928	Médicaux
1 626	Paramédicaux
549	Autres (directeurs, étudiants)
58	Patients ou usagers
72	Représentants d'usagers



Zoom sur la boîte à outils Hygiène des Mains

Pack Communication



Téléchargements

Depuis les 3 derniers mois :



Visionnages

230	Kit complet communication	2 509	Draw my life 1
335	Quizz	1 520	Draw my life 2
264	Affiches Hygiène des mains	960	Draw my life 3
310	Vidéos « Draw my Life »	1 838	Draw my life 4



ROR : des avancées!

Page dédiée ROR avec accès à tous les ROR régionaux

Professionnels de prévention des IAS et responsables signalement dans le répertoire opérationnel des ressources : **nomenclature publiée par l'ASIP le 5 juillet 2019 + interopérabilité**



Annuaire ROR

Réseau de Prévention des Infections Associées

QUI SOMMES NOUS? DOCUMENTATION BOÎTES À OUTILS CAMPAGNES HYGIÈNE DES MAINS

LE RÉPERTOIRE OPÉRATIONNEL DES RESSOURCES

Le Répertoire Opérationnel des Ressources (ROR) est le référentiel régional de description des ressources sanitaires, médico-sociales et sociales.

Le ROR est géré de manière décentralisée en région : chaque région dispose d'un logiciel ROR interopérable avec les logiciels ROR des autres régions.

Dans chaque établissement un référent ROR est nommé. Il intègre et actualise les données sur les unités de l'établissement.

→

Sélectionnez votre ROR Voir le site

MATIS

JAN	FEV	MARS	AVR	MAI	JUIN	JUI	AOÛT	SEPT	OCT	NOV	DÉC
-----	-----	------	-----	-----	------	-----	------	------	-----	-----	-----

MATIS	Campagne hygiène des mains nationales 5 Mai 2020. Utilisation boîte à outils HdM MATIS	← Début : 2019			Fin : 31/05/20		Tirage au sort de 3 équipes 15/06/20		Publication interviews équipes				
	Boîte à outils Péril Fécal	Webinaire de présentation + méthodologie						Début : 01/09/20		Campagne de sensibilisation (fluo)		Fin : 31/12/20	
MATIS	Intégration des EOH dans le ROR	Webinaire Janvier 2020											
	Bilan complet utilisation jeu sérieux I.control 2018-2019			Avril 2020									
	Bilan Pulpe'friction 2019			Avril 2020									
	Brainstorming MATIS CPias Boite à outils hygiène respiratoire			Début : 04/20			Fin : 06/20						
	Enquête retour utilisateurs forum RéPias			Début : 01/02		Fin : 15/02							
	Newsletter RéPias	Envoi mensuel (en fin de mois) Sous réserve d'inscription											

VOLET PRÉVENTION - OBSERVATION DES PRATIQUES

		JAN	FEV	MARS	AVR	MAI	JUIN	JUI	AOÛT	SEPT	OCT	NOV	DÉC
PRIMO	Site Internet PRIMO				Avril 2020								
	Campagne de promotion Hygiène des Mains en EHPAD			Début : 01/03/20									
SPARES	Evaluation de la prévention de la transmission croisée des BHRé										Début : 01/10/20		Fin : 31/01/21 →
SPICMI	Audit «Prévention du risque infectieux chez l'adulte en préopérateur»		Début : 31/01/20			Fin : 30/06/20				Envoi : 31/09/20			
SPIADI	Observation des pratiques	← Recueil des données : 3 mois compris dans le 1er semestre 2020					Date limite d'envoi des données : 30/06/20				Résultats : fin 2020		
MATIS	Campagne hygiène des mains nationales 5 Mai 2020. Utilisation boîte à outils HdM MATIS	← Début : 2019				Fin : 31/05/20			Tirage au sort de 3 équipes 15/06/20		Publication interviews équipes		
	Boîte à outils Péril Fécal	Webinaire de présentation + méthodologie								Début : 01/09/20		Campagne de sensibilisation (flu) Fin : 31/12/20	

VOLET SURVEILLANCES

		JAN	FEV	MARS	AVR	MAI	JUIN	JUI	AOÛT	SEPT	OCT	NOV	DÉC	
PRIMO	Surveillance de la résistance aux antibiotiques en ville et en EMS	Début : 01/01/20						Fin : 30/06/20	Envoi : 01/07/20			Publication 01/11/20		
	Surveillance des consommations de Produits Hydro-Alcooliques en EHPAD	Méthodologie 01/01/20		Début : 01/03/20			Fin : 30/06/20	Envoi : 01/07/20			Publication 01/10/20			
SPARES	Surveillance de la consommation des antibiotiques et des résistances bactériennes en ES Données 2019	Importation des données 2019 : *saisie annuelle : ensemble des données 2019 *saisie trimestrielle : 4ème trimestre 2019										Publication des résultats nationaux 2019		
	Surveillance de la consommation des antibiotiques et des résistances bactériennes en ES Données 2020	<p style="text-align: center;"><..... Recueil des données 2020 : 01/01/2020 au 31/12/2020></p> <p style="text-align: center;"> Importation des données : 1er trimestre 2020 * Importation des données : 2ème trimestre 2020 * Importation des données : 3ème trimestre 2020 * </p> <p style="text-align: center;"><small>*Nécessite avant d'être opté pour une saisie trimestrielle des données</small></p>												
SPICMI	Surveillance semi-automatisée des ISO	Début : 01/01/20						Fin : 30/06/20			Importation des données : Novembre 2020			
SPIADI	Surveillance des infections associées aux dispositifs invasifs	Recueil des données : 3 mois compris dans le 1er semestre 2020						Date limite d'envoi des données : 30/06/20			Résultats : fin 2020			

AUTRES

		JAN	FEV	MARS	AVR	MAI	JUIN	JUI	AOÛT	SEPT	OCT	NOV	DÉC
PRIMO	Webinaires pour biologistes de ville	4 webinaires dans l'année, dates à venir											
MATIS	Intégration des EOH dans le ROR	Webinaire Janvier 2020											
	Bilan complet utilisation jeu sérieux I.control 2018-2019				Avril 2020								
	Bilan Pulpe'friction 2019				Avril 2020								
	Brainstorming MATIS CPias Boite à outils hygiène respiratoire				Début : 04/20 Fin : 06/20								
	Enquête retour utilisateurs forum RéPias		Début : 01/02 Fin : 15/02										
	Newsletter RéPias	Envoi mensuel (en fin de mois) Sous réserve d'inscription											
SPARES	Semaine mondiale bon usage des antibiotiques											Novembre 2020	
SPIADI	2ème Journée Mission Nationale SPIADI											13/10/2020	Palais des Congrès de Tours
	Etude REA-SINK	Date limite d'envoi des données 30/04/2020											
RÉPIAS	Stand RéPias Congrès SF2H												Stand RéPias - Congrès SF2H Jeu concours sur place