

La prévention du risque  
infectieux par

**L'ESCAPE**



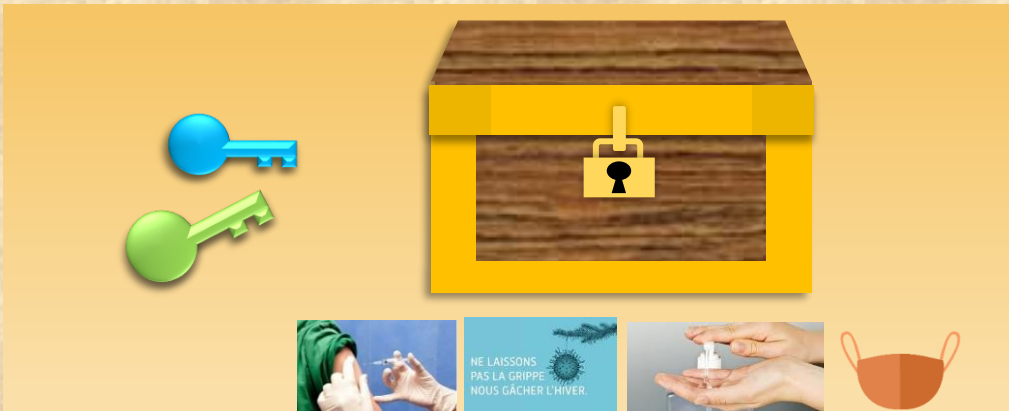
**GAMÈ**

*Scénario : cas de gale*



*Scénario : cas de gale*

# Fiche scénario : cas de gale



À votre prise de poste, vous êtes informés d'une situation de crise dans votre unité relative à un problème infectieux. L'inquiétude progresse car de nouveaux cas ont été très vite repérés. Vous craignez donc une épidémie dont l'origine n'est pas encore identifiée. Par mesure de précautions pour la population, vous n'êtes plus autorisés à sortir de votre unité tant que le germe responsable et son mode de transmission ne seront pas déterminés.

Vous avez 45 minutes pour résoudre 5 énigmes, découvrir de quelle pathologie infectieuse il s'agit et définir les **mesures de prévention** à prendre. Parviendrez-vous à **identifier le micro-organisme et mettre en place la meilleure stratégie ?**

SHA

# Fiche scénario : cas de gale

## Rappel des objectifs

Identifier le risque infectieux et développer la culture de sécurité

Promouvoir les bonnes pratiques d'hygiène (précautions standard, précautions complémentaires).

Développer la communication et la cohésion de groupe.

## Zone de jeu n° 1 : La chambre du patient

### ➤ ÉNIGME 1 :

**Descriptif :** La chambre du patient comporte un placard de rangement fermé avec un cadenas à code, une table de nuit avec un tiroir et une table (type adaptable).  
**Etablissement de santé :** le patient est allongé dans son lit. Il porte un bracelet d'identification au poignet.

**Etablissement médicosocial :** le résident est allongé dans lit. Un pilulier étiqueté au nom du résident est posé sur la table de nuit.

**Objectif :** Faire regarder le bracelet ou le pilulier et chercher les 3 points importants : nom, prénom, date de naissance.

**Éléments pédagogiques recherchés :** Vérifier l'identité du patient / résident (notion d'identitovigilance).

**Que faire ?** Récupérer le code à 4 chiffres du cadenas.

**Résolution de l'énigme :** Les 4 chiffres de l'année de naissance inscrits sur le bracelet du patient permettent l'ouverture du cadenas présent sur le placard.

### Indices :

- Bracelet d'identification du patient à son poignet avec un nom factice (le patient peut être simulé par un mannequin ou joué par un membre de l'équipe d'hygiène ou un correspondant en hygiène).
- Placard et cadenas

D'autres éléments sont disposés dans la chambre mais n'apportent rien à la résolution de l'énigme (brosse à cheveux dans la table de nuit, chaussures...)

# Fiche scénario : cas de gale

## ➤ ÉNIGME 2 :

**Descriptif :** Une fois le placard ouvert, le participant découvre à l'intérieur plusieurs objets : une valise fermée, un carton « messages clés de prévention n°1 » contenant une photo de parasites, un article de presse et 4 pochettes reprenant chacune une procédure de l'établissement (contact, contacts spécifiques gale, gouttelettes et air). Celle relative aux PCC spécifiques contient une clé.

**Objectif :** Regarder le protocole présent dans la pochette avec une clé

**Éléments pédagogiques recherchés :** Faire prendre conscience de mesures de précautions contact spécifiques pour certains micro-organismes à l'instar de la gale (*Clostridium difficile*, punaises de lit)

**Résolution de l'énigme :** La clé à l'intérieur de la pochette ouvre la valise (cadenas à clé)

## ➤ ÉNIGME 3 :

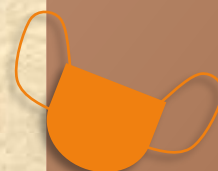
**Descriptif :** Après l'ouverture de la valise, les participants y découvrent un carton « messages clés de prévention n° 2 » : maladie à transmission par contact = microorganismes tels que les parasites, entérobactéries... Plusieurs équipements de protection (gants, masques chirurgicaux + FFP2, blouses manches longues, tabliers...), et une grille de mots fléchés.

**Objectif :** Faire le diagnostic de gale et établir le lien entre le micro-organisme identifié et les mesures requises.

**Résoudre l'énigme :** Remplir la totalité de la grille de mots fléchés (cf. page 30) qui permet de confirmer le diagnostic et l'identification des équipements de protection individuelle (EPI) adaptés. Pour passer à la salle suivante, la grille est passée sous la porte et le maître du jeu donne son accord.

**Aides au remplissage de la grille de mots fléchés :** Les 6 réponses attendues sont les suivantes : savon (identifié ①), gants (identifiés ②), gale, sarcopte, déclaration, et prurit.

Autres éléments disposés dans la valise : EPI complémentaires (masques, surchaussures, gants stériles) et de la SHA.



# Fiche scénario : cas de gale

## Zone de jeu n° 2 : La salle de soins

### ➤ ÉNIGME 4 :

**Descriptif :** Dans cette pièce on recense une armoire à pharmacie, un bureau à tiroirs, un plan de travail et un dispositif pédagogique (caisson ou autre) à lumière violette.

Un carton « messages clés de prévention n° 3 » gale est mis à disposition (informations sur la surblouse manches longues, l'hygiène des mains spécifiques et le bionettoyage) + instructions pour accéder au protocole (puzzle).

**Objectif :** Sensibiliser le professionnel à rechercher le protocole de soin de l'établissement.

**Résolution de l'énigme :** Reconstituer les différents éléments d'un puzzle (4 pièces) répartis dans la salle de soins (chaque pièce du puzzle = 1 chiffre + un morceau d'image qui indique comment accéder aux protocoles dans l'établissement, le puzzle reconstitué = un code à 4 chiffres). Pour lire ce code et visualiser la photo du bureau, présenter le puzzle dans le caisson pédagogique ou dispositif équivalent. Le code obtenu permet d'ouvrir le tiroir du bureau fermé avec un cadenas.

D'autres éléments peuvent être disposés dans la salle de soins tels qu'un flacon de SHA, un collecteur déchets, un flacon d'antiseptique....



**Autre option :** le code reconstitué peut permettre de se connecter sur le logiciel documentaire de l'établissement pour retrouver le protocole

### ➤ ÉNIGME 5 :

**Descriptif :** Bureau à tiroirs ouverts, armoire à pharmacie fermée à clé

**Objectif :** Apporter les connaissances sur la conduite à tenir (traitement, suivi) et les mesures de prévention pour limiter l'épidémie

**Repères pédagogiques recherchés :** Sensibilisation à la gestion d'une épidémie par l'établissement.

**Résolution de l'énigme :**

**Dans le tiroir du bureau, on retrouve également les transmissions de la nuit qui confirment le diagnostic et l'étendue épidémique.** « *Plusieurs patients qui présentent un prurit plus ou moins important avec lésions cutanées. Un patient revient de permission à 22 h et raconte que plusieurs membres de son entourage ont la gale. Un collègue appelle pour signaler son absence pour les mêmes symptômes...* »

# Fiche scénario : cas de gale

« Vous appartenez à la cellule de crise. Trouvez les schémas décisionnels et choisissez-en un avant qu'il ne soit trop tard ! »

**Que faire ?** Récupérer la clé située dans un tiroir du bureau qui va permettre d'ouvrir l'armoire à pharmacie dans laquelle on trouve un carton « messages clés de prévention n° 4 » (cas groupés, cellule de crise activée), un classeur avec des pochettes décrivant 4 schémas décisionnels :

- Maintien des PS + PC de type Contact spécifiques + traitement de tous **les patients, des professionnels et de l'environnement**
- Maintien des précautions standard (PS) et surveillance des nouveaux cas
- Maintien des PS + PC de type Contact spécifiques + traitement des **patients diagnostiqués**
- Maintien des PS + Précautions complémentaires de type Contact spécifiques + **traitement de tous les patients et de l'environnement**

Choisir parmi les 4 propositions le schéma décisionnel qui convient et informer (par téléphone) l'équipe de prévention des IAS (EOH). Cette étape et le choix correct du schéma décisionnel valident la fin de la session.

Lorsque les joueurs pensent avoir résolu la 5<sup>e</sup> énigme ils appellent le maître du jeu pour donner l'ultime réponse. Si cette réponse est correcte, le maître du jeu stoppe le chronomètre, les libère, leur donne leur temps et les félicite ; si cette réponse est fausse, le groupe a perdu.

## **FIN DE LA SEANCE**

Pour qu'il y ait apprentissage, la séance jouée doit être systématiquement suivie du débriefing reprenant les points clés dans la gestion de l'épidémie.



1

Micro-organisme

2

Diagnostic

Signalement

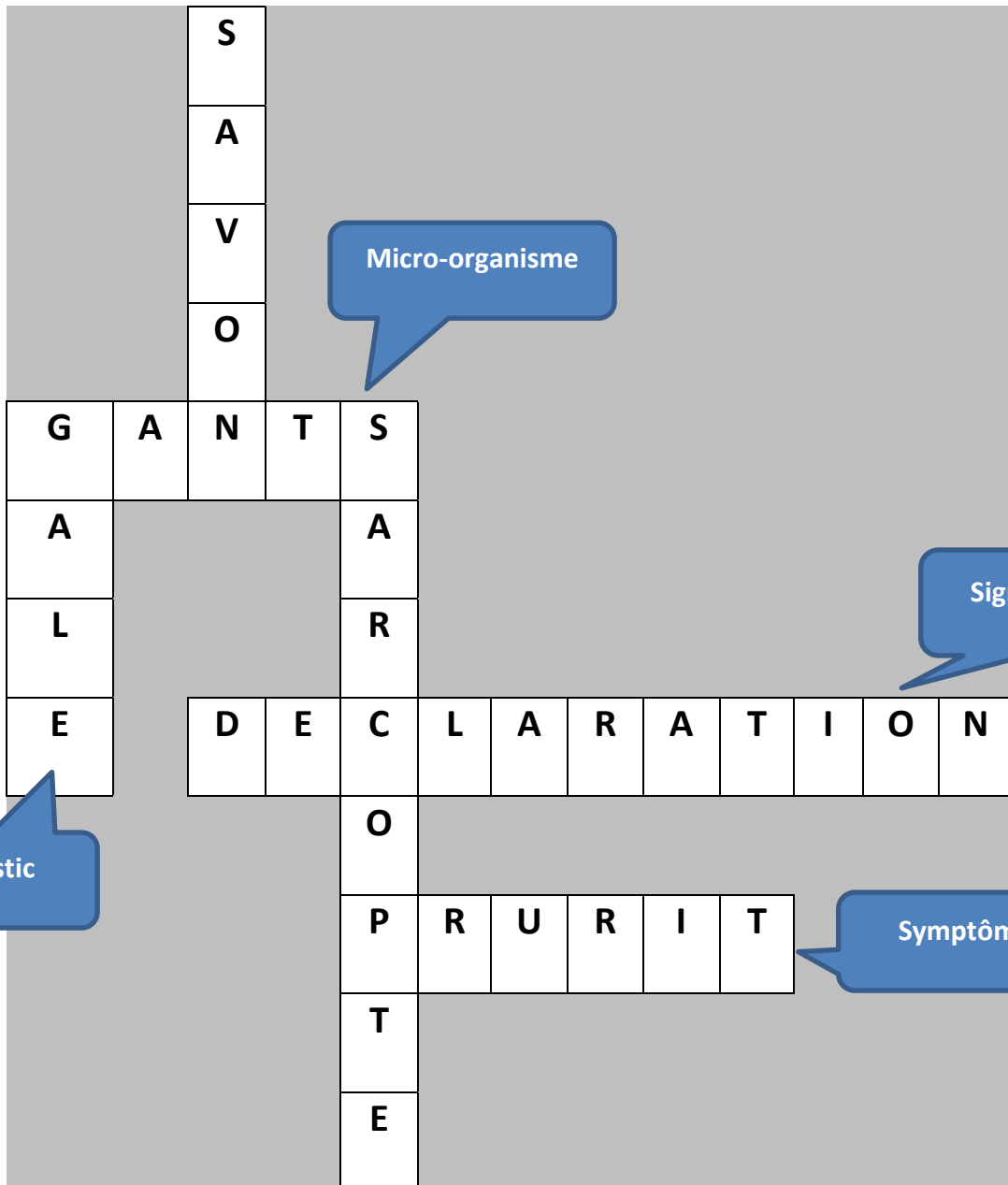
Symptôme

		V							
G									
			R						
	D			L		R			O
			O						
			P			R		T	

La grille remplie passez à la pièce suivante (salle de soins)



1



Diagnostic

Micro-organisme

Signalement

Symptôme

La grille remplie passez à la pièce suivante (salle de soins)

# Contacts



Centre d'appui pour la prévention  
des infections associées aux soins

[www.cpias-occitanie.fr](http://www.cpias-occitanie.fr)

## Site de Toulouse

Hôpital Purpan Bâtiment Leriche  
Place du Dr Baylac. TSA 40031  
31059 Toulouse Cedex 9  
05.61.77.20.20  
[cpias-occitanie@chu-toulouse.fr](mailto:cpias-occitanie@chu-toulouse.fr)

## Site de Montpellier

Hôpital La Colombière Pavillon 7  
39, avenue Charles Flahault  
34295 Montpellier Cedex 5  
04.67.33.74.69  
[cpias-occitanie@chu-montpellier.fr](mailto:cpias-occitanie@chu-montpellier.fr)