

CERTIFICATION CH BÉZIERS

Février 2022

MAITRISE DU RISQUE INFECTIEUX



3 chapitres



LE PATIENT



LES ÉQUIPES
DE SOINS



L'ÉTABLISSEMENT
DE SANTÉ

Critères d'évaluation

Niveau d'exigence des critères

17 « IMPÉRATIFS »

Ce qu'on ne veut plus voir

109 « STANDARDS »

Les attendus

5 « AVANCÉS »

Les standards de demain

131 CRITÈRES

Tous les services

90 critères généraux
dont **11 IMPÉRATIFS**

**Un service en
particulier**

41 critères spécifiques
dont **6 IMPÉRATIFS**

Le critère 2.3-11 devient « impératif » (=exigible, prioritaire)
*« les équipes maîtrisent le risque infectieux en appliquant les
précautions adéquates **standard et complémentaires** »*

Les critères RI

1. Patient = **acteur** / maladie ou prise en charge (1.1-06)
2. Prescriptions **ATB argumentée et réévaluée** (2.1-06)
3. Bonnes pratiques **d'hygiène des mains** (2.3-10)
4. Les équipes maîtrisent **PS et PCH** (2.3-11)
5. Les équipes maîtrisent **d'antibioprophylaxie / actes invasifs** (2.3-12)
6. Les équipes maîtrisent / **traitement et au stockage DMR** (2.3-13)
7. Les équipes maîtrisent **dispositifs invasifs en appliquant les précautions adéquates** (2.3-14)
8. **Secteurs interventionnels /les bonnes pratiques per-opératoires** (2.3-15)
9. Les équipes respectent les **recommandations et obligations vaccinales** pour les professionnels de santé (2.3-17)

Les 5 méthodes d'évaluation

2

— Méthode privilégiée : Les traceurs

ÉVALUATION



Patient
traceur



Audit système



Parcours traceur



Traceur ciblé



Observations

La démarche de certification en pratique...

3

DÉCISION



Nouvelle visite sous 4 ans

Visite reprogrammée entre 6 et 12 mois

Visite reprogrammée entre 12 à 24 mois

Visite de Certification

Objectif : Evaluation du niveau de la qualité des soins au CH de Béziers

Quand ?

Du 14 au 18 Février 2022
5 jours de visite sur les 3 sites : Montimaran – Perréal – Camille Claudel

Par qui ?

8 Experts visiteurs (Directeurs, Soignants et Médecins)
→ rencontrent les **professionnels** (questions sur leurs pratiques)
→ rencontrent les **patients** (questions sur leur vécu de l'hospitalisation)

Qui ?

Tous les professionnels peuvent être interrogés (**jour/nuit**)

Comment ?

Les experts s'appuient sur le référentiel de certification

PRÉPARATION DE LA CERTIFICATION



Audits préparation certification

- Audit hygiène des mains
- Audit PS
- Audit traçabilité entretien des locaux

En lien avec service qualité :

- Patients traceurs (22)
- Traceurs ciblés (19)
- Parcours traceurs (8)
- Check List observation

MÉTHODE DU TRACEUR CIBLÉ

Évaluation de la mise en œuvre d'un processus ciblé.



Traceur ciblé

1



IDENTIFICATION DE LA CIBLE

L'évaluateur choisit le traceur.
Exemples : un événement indésirable grave, une prescription médicamenteuse, un transport en brancard, une transfusion, etc.

2



SUIVI DU CIRCUIT DU TRACEUR CIBLÉ :

L'évaluateur reconstitue le circuit et à chaque phase :

- s'entretient avec les professionnels impliqués ;
- observe les pratiques ;
- consulte la documentation.

Traceurs ciblé Risque infectieux



Traceur ciblé

- un endoscope au bloc endo
 - un endoscope de pneumo
 - un antibiotique
 - Antibioprophylaxie
 - un suivi de précautions complémentaires d'hygiène (ex : covid 😊)
 - une chambre implantable
 - un PICCLINE
 - une sonde urinaire
-
- Accompagnement Cadres supérieurs

Check List Observation



Observations

Utilisé par les
cadres comme
outil
d'autoévaluation



18. Crit.2.3-10-ee06-OBS Les solutions hydro alcooliques sont disponibles.

[Plus de détails](#)



19. Crit.2.3-10-ee07-OBS L'équipe connait et applique les prérequis à l'hygiène des mains : non port de bijoux et montres, manches courtes, absence de vernis, ongles courts.

[Plus de détails](#)



20. Crit.2.3-10-ee07-OBS L'équipe connait et applique la bonne technique d'hygiène des mains en fonction de la situation et privilégie la solution hydroalcoolique par rapport au lavage à l'eau et au savon.

[Plus de détails](#)

[Insights](#)



Visite en service par EMPRI

- Passages dans les services (80 X 2 mini) avec support :
 - Quizz RI
 - Affiche PS
 - Affiche ICSHA
 - Triptyque PCH
 - Fiche qualité (entretien locaux, déchets, ...)
 - Livret zéro bijoux (charte engagement)
 - ...




Précautions complémentaires GOUTTELETTES
Prescription médicale : Indications : Grippe saisonnière, coqueluche, méningite, VRS.
En entrant dans la chambre : SHA, Masque chirurgical.
En sortant de la chambre : SHA, Masque chirurgical.

Précautions complémentaires AIR
Prescription médicale : Indications : Tuberculose, rougeole, varicelle.
En entrant dans la chambre : SHA, Masque FFP2.
En sortant de la chambre : SHA, Masque FFP2.

Précautions Standard : PRÉVENTION DES AES
- Port de gants : Quand ? Risque liquide biologique, Objets piquants, coupants, tranchants.
- Utilisation d'un collecteur pour OPCT.
Ne pas faire saigner - Penser au "Kit AES".

APRÈS PIQÛRE OU BLESSURE CUTANÉE
- Nettoyer immédiatement et abondamment la plaie à l'eau courante et au savon liquide, rincer.
- Réaliser l'antisepsie avec le Dakin.

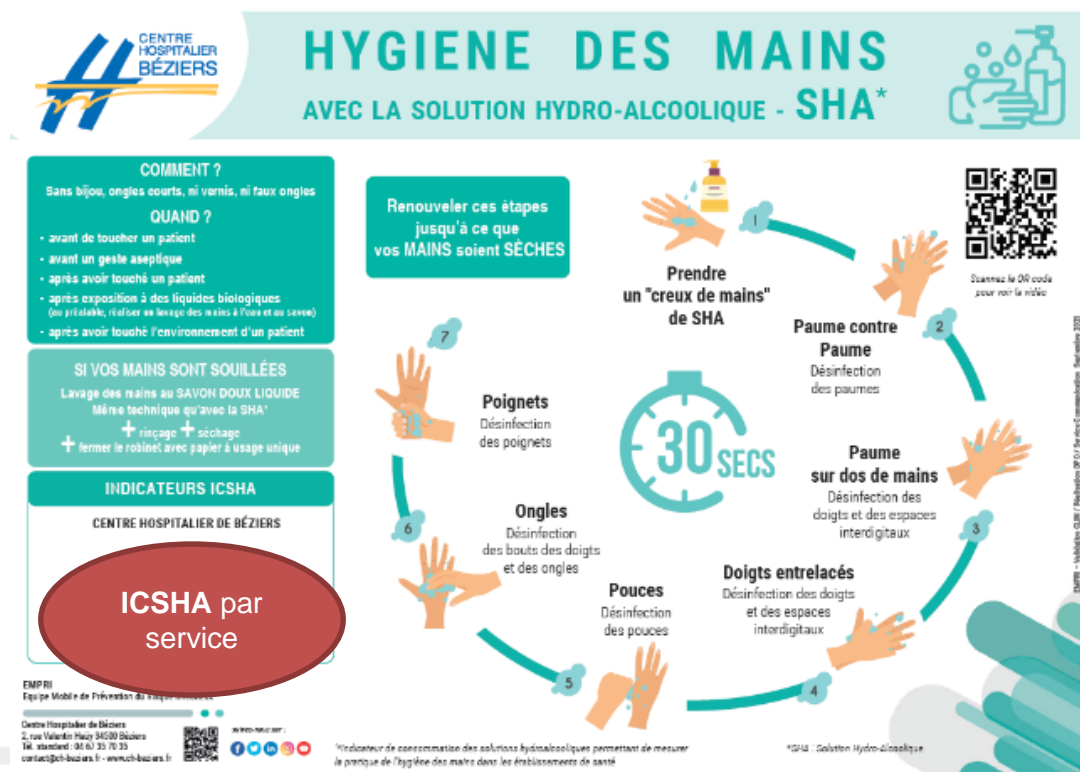
Précautions Standard : HYGIÈNE DES MAINS zéro bijoux
1. Par friction hydro-alcoolique
2. Par lavage si mains souillées

QUAND ?
Avant et Après contact patient/environnement
Entre deux activités
Avant et Après le retrait des gants

Equipe Opérationnelle d'Hygiène 73 04 / 76 27
Conception E4. Cq. Hygiène / Réalisation DDC-IC / Février 2016 - REPR0-17-018

Affichages

- Affichage ICSHA par services (indicateurs)



CENTRE HOSPITALIER BÉZIER

HYGIENE DES MAINS

AVEC LA SOLUTION HYDRO-ALCOOLIQUE - SHA*

COMMENT ?
Sans bijoux, ongles courts, ni vernis, ni faux ongles

QUAND ?

- avant de toucher un patient
- avant un geste aseptique
- après avoir touché un patient
- après exposition à des liquides biologiques (ou préalable, réaliser un lavage des mains à l'eau et au savon)
- après avoir touché l'environnement d'un patient

SI VOS MAINS SONT SOUILLÉES
Lavage des mains au SAVON DOUX LIQUIDE
Même technique qu'avec la SHA*
+ rinçage + séchage
+ fermer le robinet avec papier à usage unique

INDICATEURS ICSHA
CENTRE HOSPITALIER DE BÉZIER

ICSHA par service

Renouveler ces étapes jusqu'à ce que vos MAINS soient SÈCHES

30 SECS

1. Prendre un "creux de mains" de SHA

2. Paume contre Paume
Désinfection des paumes

3. Paume sur dos de mains
Désinfection des doigts et des espaces interdigitaux

4. Doigts entrelacés
Désinfection des doigts et des espaces interdigitaux

5. Ponces
Désinfection des ponces

6. Ongles
Désinfection des bouts des doigts et des ongles

7. Poignets
Désinfection des poignets

Scannez le QR code pour voir la vidéo

EMPHI
Epi-pe Mobile de Prévention des Infections
Centre Hospitalier de Béziers
2, rue Valentin Haüy 34500 Béziers
Tel. standard : 06 61 33 70 35
contact@ch-béziers.fr - www.ch-béziers.fr

*SHA : Solution Hydro-Alcoolique

Indicateur de consommation des solutions hydro-alcooliques permettant de mesurer la pratique de l'hygiène des mains dans les établissements de santé

Communications



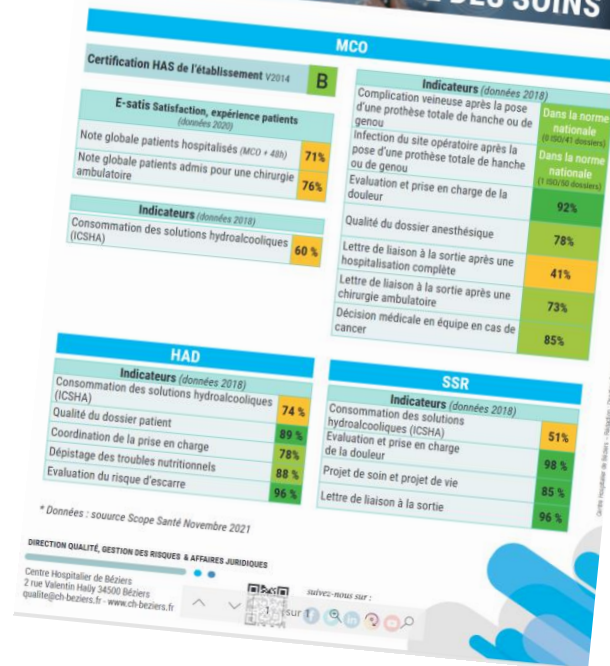
Icon	Titre	Contenu
	HYGIÈNE DES MAINS SHA +++	ZÉRO BIJOU, ZÉRO VERNIS Avant contact avec patient ou geste aseptique Après contact avec patient ou son environnement ou si risque d'exposition à un liquide biologique
	EQUIPEMENTS DE PROTECTION INDIVIDUELLE (EPI)	Gants si risque de piqûre, coupure, blessure, contact avec liquides biologiques. Changés entre 2 gestes, 2 patients Tablier plastique, surblouse, masque, lunettes de protection si risque de projection de liquide biologique Changer d'EPI entre deux patients
	HYGIÈNE RESPIRATOIRE	Masque pour toute personne qui tousse : patient résident, professionnel Utiliser des mouchoirs à usage unique Hygiène des mains après contact avec des sécrétions
	PRÉVENTION DES ACCIDENTS D'EXPOSITION AU SANG (AES)	Porter des EPI comme précisé ci-dessus (gants ++) Ne pas recapuchonner les aiguilles ni les désadapter à la main
	GESTION DES EXCRETA	EPI = gants et tablier plastique Pas de vidange du bassin directement dans les toilettes Ne pas rincer le bassin avec la douche (risque d'aérosolisation +++)
	GESTION DE L'ENVIRONNEMENT	EPI = gants et protection de la tenue Vérifier date de péremption et entretien du matériel avant son utilisation Linge sale et déchets : évacués au plus près du soin dans un sac fermé
	RESPECT DES OBLIGATIONS ET RECOMMANDATIONS VACCINALES	Hépatite B, Covid (obligatoires) Grippe, coqueluche (fortement recommandés)

EMPRI Equipe Mobile de Prévention du Risque Infectieux
Tél. 76 87

Centre Hospitalier de Bézier
2 rue Valentin Haüy 34500 Bézier
Tél. : 04 67 35 70 35
contact@ch-beziers.fr - www.ch-beziers.fr



suivez-nous sur :



Taux vaccination par services = connu des professionnels par correspondants en hygiène

Livret HDM

Bonnes pratiques

Objectif n°1

HYGIÈNE DES MAINS NI VERNIS NI BIJOUX

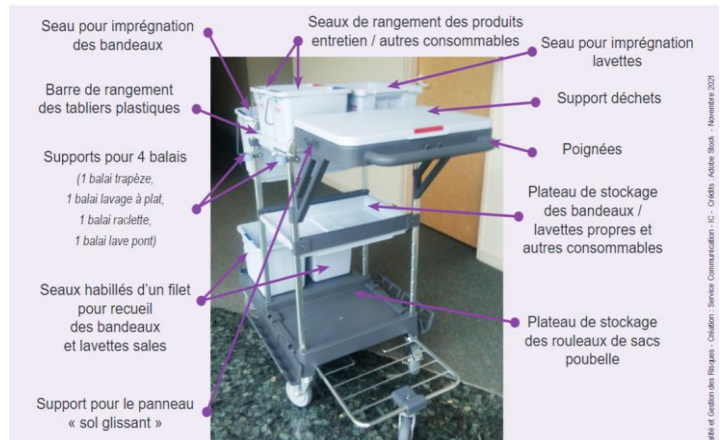


EMPRI (Equipe Mobile de Prévention du Risque Infectieux)

T. 04 67 35 76 87

Centre Hospitalier de Béziers
2 rue Valentin Haüy
34500 Béziers

Fiche qualité



A lire dans la GED :

- [Procédure « Entretien des locaux »](#)
- [Fiche Technique « Composition et utilisation du chariot de ménage et son matériel »](#)

DIRECTION QUALITÉ, GESTION DES RISQUES & AFFAIRES JURIDIQUES

Centre Hospitalier de Béziers
2 rue Valentin Haüy 34500 Béziers
mail@ch-beziers.fr - www.ch-beziers.fr

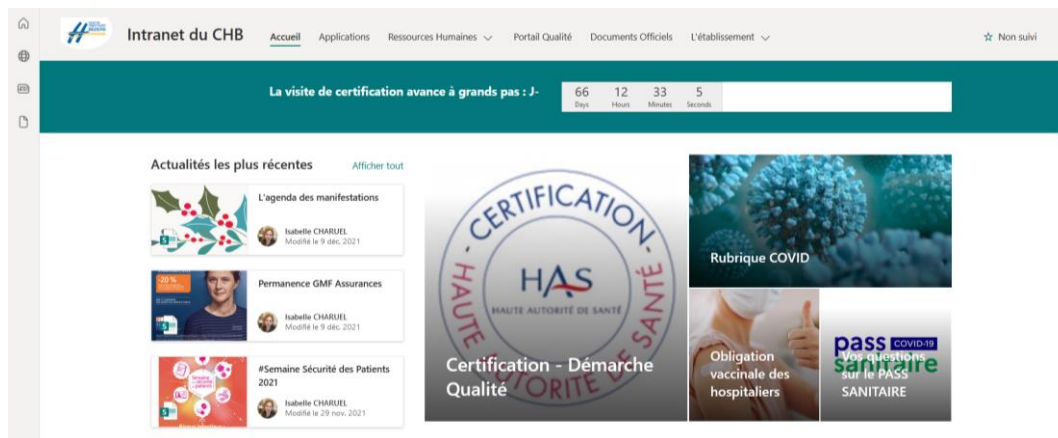
Comment s'entraîner ?

CERTIF' EXPRESS n°3 : Maitrise des risques

Env 500 pro
sensibilisés

4 dates :

- Mardi (jour/nuit)
 - Jeudi (jour/nuit)
- Sur deux semaines



The screenshot shows the 'Intranet du CHB' website. At the top, there is a navigation bar with links for 'Accueil', 'Applications', 'Ressources Humaines', 'Portail Qualité', 'Documents Officiels', and 'L'établissement'. A countdown timer indicates 'La visite de certification avance à grands pas : J- 66 Days 12 Hours 33 Minutes 5 Seconds'. Below the timer, there are several news items under the heading 'Actualités les plus récentes'. The items include 'L'agenda des manifestations', 'Permanence GMF Assurances', and '#Semaine Sécurité des Patients 2021'. On the right side, there are two featured articles: 'Rubrique COVID' and 'Certification - Démarche Qualité'. The 'Certification - Démarche Qualité' article features a large circular logo with the text 'CERTIFICATION HAUTE HAUTE AUTORITE DE SANTE HAS' and 'Certification - Démarche Qualité'. The 'Rubrique COVID' article includes a sub-section for 'pass COVID-19 sanitaire' with the text 'Obligation vaccinale des hospitaliers' and 'Les questions sur le PASS SANITAIRE'.

QUIZ CERTIFICATION : Maitrise du risque infectieux

QUIZ CERTIFICATION : MAITRISE DU RISQUE INFECTIEUX

Thèmes	Exigences		
Hygiène des mains	1	🎤	Connaissez-vous les 5 indications de l'hygiène des mains ?
	2	👁️	Appliquez-vous les prérequis obligatoires à une bonne hygiène des mains ?
	3	🎤	Privilégiez-vous la friction hydro-alcoolique (FHA) plutôt que le lavage au savon doux ?
	4	🎤	Avez-vous participé à des audits sur l'hygiène des mains ?
	5	🎤	Connaissez-vous le résultat de votre consommation de solution hydro-alcoolique (ICSHA) ?
	6	👁️	Les solutions hydro-alcooliques sont-elles disponibles dans la salle de soins et dans la chambre du patient ? La date d'ouverture est-elle notée dessus.
	7	🎤	L'importance et les bonnes pratiques de l'hygiène des mains sont-elles expliquées au patient et à son entourage ?
Précautions Standard (PS)	8	🎤	Qu'est-ce que les Précautions Standard (PS) ?
Précautions Complémentaires d'Hygiène (PCH)	9	🎤	Qu'est-ce que les Précautions Complémentaires d'Hygiène (PCH) ?
	10	🎤	Qu'elles sont les différents types de PCH ?
	11	🎤	Précautions Complémentaires type Contact (PCC) : Quelles sont les indications ? Quels sont les Equipements de Protection Individuelle (EPI) complémentaires ?
	12	🎤	Précautions Complémentaires type Gouttelettes (PCG) : Quelles sont les indications ? Quels sont les EPI complémentaires ?
	13	🎤	Précautions Complémentaires type Air (PCA) : Quelles sont les indications ? Quels sont les EPI complémentaires ?
	14	🎤	Lors d'une prescription de PCH, informez-vous le patients et son entourage sur les mesures mises en place ?
	15	🎤	Avez-vous participé à un audit sur les PS et PCH ?
Excréta	16	🎤	Connaissez-vous les bonnes pratiques de gestion des excréta ?
OPCT	17	👁️	Les containers OPCT (Objets Piquants Coupants Tranchants) sont-ils situés au plus près du soin ? Sont-ils fixés ? Leurs limites de remplissage est-elle respectée ?
Tenues	18	👁️	Les EPI sont-ils disponibles dans le service et en quantité suffisante ?
	19	👁️	Les professionnels positionnent-ils correctement le masque ?
	20	👁️	Les professionnels portent-ils des gants ou des surblouses dans les couloirs ?
Autres	21	🎤	Connaissez-vous le référent en hygiène de votre service ?
	22	🎤	Connaissez-vous l'équipe opérationnelle d'hygiène (EOH)/EMPRI ? Savez-vous la contacter ?

Hygiène des mains

Question 1 :

Les 5 indications de l'hygiène des mains :

- 1 Avant de **toucher un patient**
- 2 Avant un **geste aseptique**
- 3 Après un **risque d'exposition** à un liquide biologique
- 4 Après **avoir touché un patient**
- 5 Après avoir **touché l'environnement d'un patient**

Question 2 : Les prérequis à l'hygiène des mains :

- 👉 Avant-bras dégagés
- 👉 Ongles courts sans vernis
- 👉 Pas de bijou

Question 3 : La désinfection par FHA est la technique de référence en l'absence de souillure visible sur les mains. En cas de souillures : lavage à l'eau et au savon doux puis FHA

Question 4 : Et oui !! Rappelez-vous de l'audit **ZERO BIJOU**
Une seule solution : **Le mousqueton !**

Question 5 :
Regardez dans votre salle de soins, au-dessus de l'évier, la nouvelle affiche sur l'hygiène des mains a été affichée par les infirmières hygiénistes. L'ICSHA de votre service est indiqué en bas à gauche. Le but est d'être en Classe A, à vous de jouer pour y arriver!!

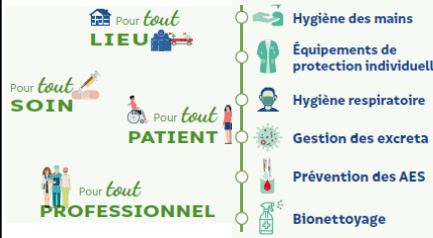


Question 7 : L'équipe soignante doit expliquer au patient et à son entourage les bonnes pratiques de l'hygiène des mains.

Précautions standard et complémentaires d'hygiène

Question 8 : Les Précautions Standard

Ce sont toutes les mesures que vous appliquez au quotidien pour réduire le risque de transmission croisée d'agents infectieux. Elles s'appliquent pour **tout lieu, tout soin, tout patient, tout professionnel**



Questions 11-12-13 : Précautions complémentaires

PAS DE PANIQUE !!!

Il existe une **procédure** sur les PCH disponible sur la GED à partir du portail qualité. De plus nous mettons à votre disposition un livret à utiliser sans modération !



Questions 14 : L'équipe soignante doit expliquer au patient et à son entourage les mesures mise en place en cas de PCH.

Questions 15 : Et oui !!

Les audits réalisés par l'équipe opérationnelle d'hygiène sur 2021 :

- Audit sur les Précautions Standard : Juillet 2021
 - Audit sur la traçabilité du bionettoyage : Sept 2021
- Les audits prévus courant 2022 :
- Audit sur la gestion des excréta
 - Autoévaluation sur le bon usage des gants
 - Audit sur les PCH

Questions 9 et 10 : Les PCH :

Les PCH s'ajoutent aux précautions Standard dans des situations particulières. Elles doivent être **prescrites !**



Questions 16 : Gestion des excréta

Bonnes pratiques de gestion des excréta

- Protection de la tenue
- Hygiène des mains +Gants
- Utilisation de lave-bassins ou de dispositifs de recueil à UU

Les excréta sont une **source majeure de diffusion de bactéries**, notamment de bactéries résistantes aux antibiotiques.

Lors de la gestion des excréta, il faut porter des gants de soins et une protection de la tenue, et pratiquer une hygiène des mains au retrait des gants.

En l'absence de sac de recueil à usage unique, les bassins doivent être transportés avec un couvercle et directement déposés dans le lave-bassin, sans manipulation ni rinçage en raison du risque d'aérosolisation.

Questions 22 : Ne faites pas le 9 !! Appelez directement l'Equipe Opérationnelle d'Hygiène (EOH) / EMPRI au **7687**. **N'hésitez pas on est là pour vous répondre ☺!!**

LA VISITE DES EXPERTS / CERTIFICATION



Méthodes	Visite de Certification
Patients traceur	33
Parcours traceur	14
Traceurs ciblé	18
Dont Traceurs ciblés IAS	5
Observations	65
Audits système	7
Entretiens professionnels	8

5 Traceurs ciblés IAS :

- 3 PS/PCH
- 1 per opératoire + antibioprophylaxie
- 1 endoscopie


Nos axes d'amélioration

- Augmenter connaissance de l'**ICSHA** de son service et les actions mises en places
- Augmenter traçabilité dans le dossier patient de l'information donnée PCH
- Délai antibioprophylaxie
- Suivi d'**indicateurs** de prévention des infections par les équipes
- Participation – **Communication** – **valorisation** des évaluations des pratiques professionnelles
- **Zéro bijou**
- Amélioration du taux de **vaccination** contre la grippe

Bilan général

- Travail en amont avec investissements de tous les acteurs du CH (direction, qualité, encadrement, professionnels)
- Communication (+++) sur différents supports : intranet, oral, affichage, papier, réseaux sociaux ...
- Appuis sur les correspondants en hygiène

⇒ Continuer sur cette dynamique



**Merci pour votre attention
On répond à vos questions**