

La prévention du risque infectieux par L'Escape Game

Webinaire CPias Occitanie
jeudi 14 septembre 2023

www.cpias-occitanie.fr



Nouvelles approches pédagogiques, pourquoi faire?

Les clés de l'apprentissage



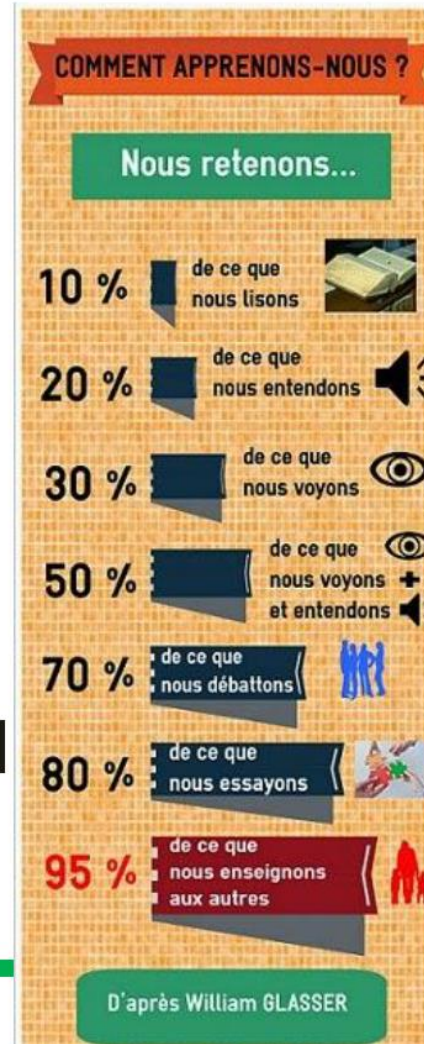
▪ Plaisir

▪ Intérêt

▪ Actif

▪ Expérimentation

Ecoute unique = la moins propice à l'apprentissage



Accompagner son équipe dans la gestion du risque infectieux

- **Nouvelles approches pédagogiques**



Un choix d'outils et de supports

Chambre
des erreurs

Escape Game

Simulation

Vidéo Quizz
Affiches

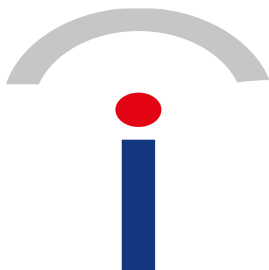
Serious Game....

Quelle place donner à l'Escape Game dans la prévention du risque infectieux



Place de l'escape Game : outil de formation/ sensibilisation

Type d'outil	Exemple	Baby Boomers 1946 à 1965	Génération X 1965 à 1980	Génération Y 1980 à 2000	Génération Z Après 2000
Formation descendante	Amphi, cours, colloque...	😊 😊	😊	😞	😞
Formation interactive	Vote, brainstorming, staff, webinaire	😞	😊 😊	😊 😊	😊 😊
Formation participative	Classe inversée Wiki journal	😞	😞 😊	😞 😊	😞 😊
Outils ludo-éducatifs	Jeu sérieux, simulation Chambre des erreurs Escape game...	😊	😊	😊 😊	😊 😊



Principe d'un escape game

Sortir de la salle avant la fin du temps

En pratique

- Groupe (3-6 personnes) enfermé à clé dans une pièce pendant un temps défini (1h),
- La pièce dispose d'indices permettant de résoudre une série d'énigmes conduisant à la clé permettant de sortir,
- Un maître du jeu peut aiguiller les joueurs si nécessaire,
- Les joueurs doivent sans cesse chercher, retourner, déplacer les objets et analyser les murs pour ne manquer aucun indice,
- La communication entre joueurs est essentielle pour partager idées et indices.

Actuellement : recommandations COVID

Protocoles disponibles sur <https://www.preventioninfection.fr/documentation>

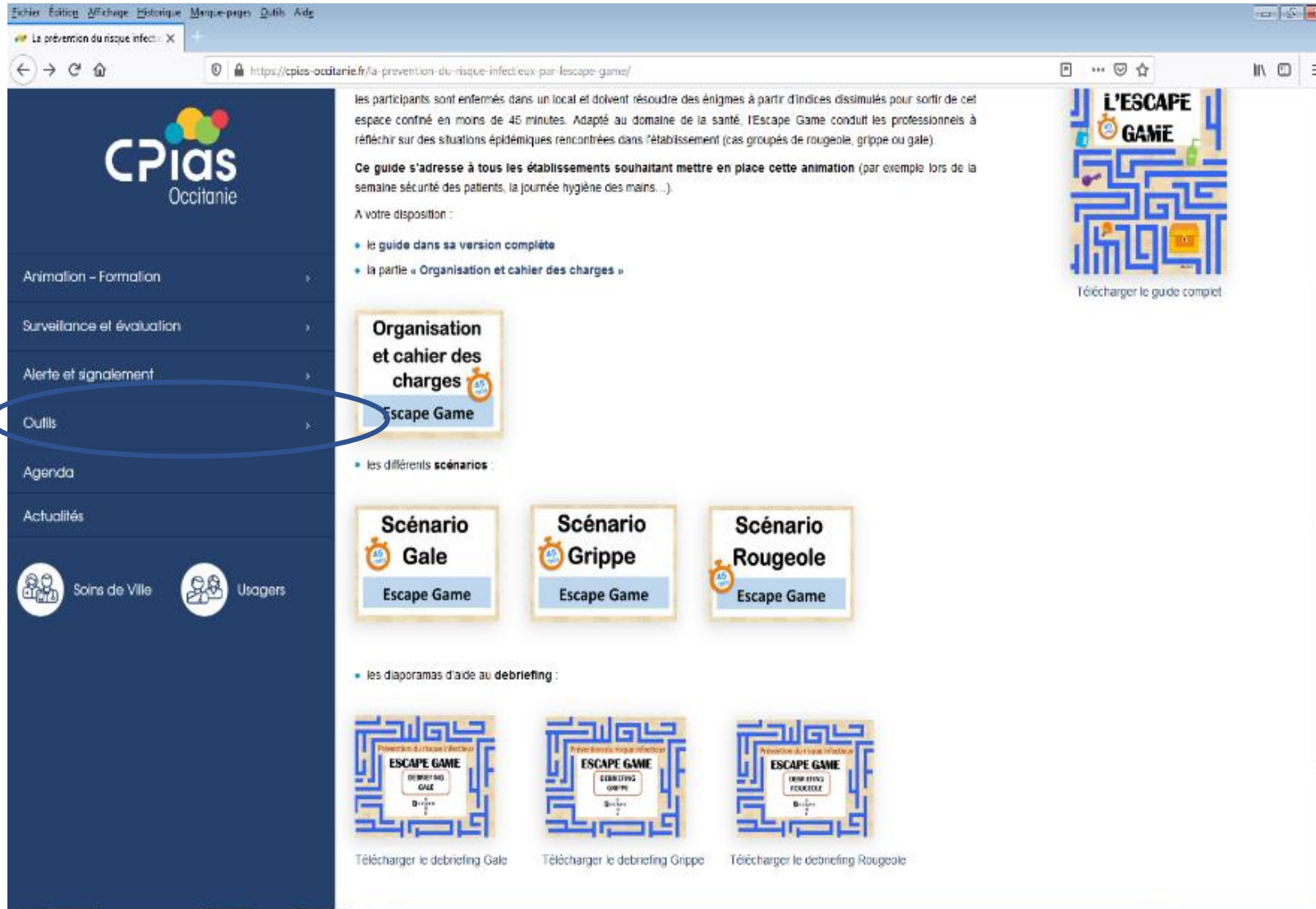
et <https://jouonsenconfiance.fr/pro/>

A disposition des établissements depuis 2021



- **Un cahier des charges :** matériel, locaux désaffectés ou locaux éphémères : une chambre de patient + une salle de soins, groupe de 4 à 5, pluri disciplinaires, au moins deux soignants, durée 45 mn
- **Propositions de 3 scénarios:** cas groupés de gale, rougeole ou grippe avec le déroulé des énigmes
- **Documents annexes**

La prévention du risque infectieux par l'Escape Game - Centre d'Appui pour la Prévention des Infections Associées aux Soins (cpias-occitanie.fr)



The screenshot shows a web browser window displaying the CPias Occitanie website. The browser's address bar shows the URL: <https://cpias-occitanie.fr/a-prevention-du-risque-infectieux-par-l-escape-game/>. The website has a dark blue sidebar on the left with the CPias Occitanie logo at the top. The sidebar contains several menu items: 'Animation - Formation', 'Surveillance et évaluation', 'Alerte et signalement', 'Outils' (highlighted with a blue oval), 'Agenda', and 'Actualités'. At the bottom of the sidebar are two icons: 'Soins de Ville' and 'Usagers'. The main content area on the right features a large text block describing the escape game, followed by a section titled 'Organisation et cahier des charges Escape Game' with a download button. Below this, there are three scenario cards for 'Gale', 'Grippe', and 'Rougeole', each with a download button. At the bottom, there are three debriefing aid diagrams for 'Gale', 'Grippe', and 'Rougeole', each with a download button. A small image of the escape game board is visible on the right side of the page.

les participants sont enfermés dans un local et doivent résoudre des énigmes à partir d'indices dissimulés pour sortir de cet espace confiné en moins de 45 minutes. Adapté au domaine de la santé, l'Escape Game conduit les professionnels à réfléchir sur des situations épidémiques rencontrées dans l'établissement (cas groupés de rougeole, grippe ou gale).

Ce guide s'adresse à tous les établissements souhaitant mettre en place cette animation (par exemple lors de la semaine sécurité des patients, la journée hygiène des mains...).

A votre disposition :

- le guide dans sa version complète
- la partie « Organisation et cahier des charges »

Organisation et cahier des charges
Escape Game

- les différents scénarios :

Scénario Gale
Escape Game

Scénario Grippe
Escape Game

Scénario Rougeole
Escape Game

- les diaporamas d'aide au debriefing :

Télécharger le debriefing Gale

Télécharger le debriefing Grippe

Télécharger le debriefing Rougeole

Nouvelle thématique : la vaccination

☐ Contexte

- Stratégie nationale PIA : objectif 70% de professionnels vaccinés contre la grippe d'ici 2025
- Demande de l'ARS de développer un outil pour promouvoir la vaccination
- Manque d'arguments forts pour les Référents « grippe »
- Continuité outils de gamification

En Occitanie, le taux de couverture vaccinale chez les professionnels de santé pour la saison 2021- 2022¹:

- en EHPAD 26 %
- en ES 20 %

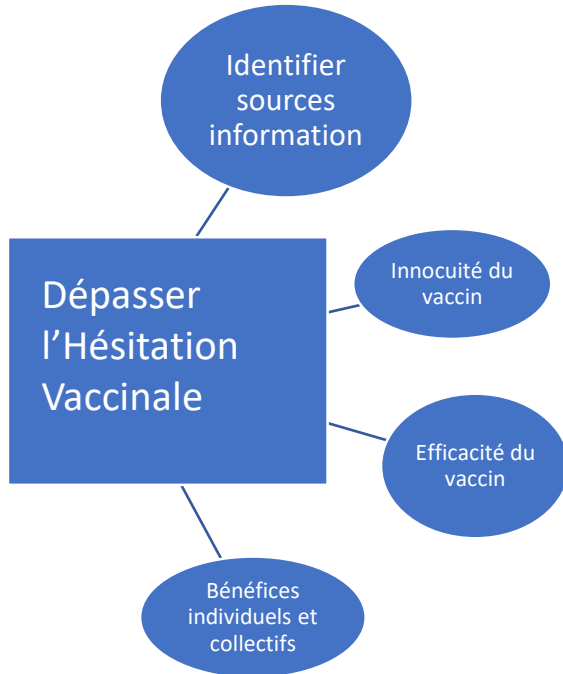
L'augmentation de cette couverture vaccinale est un objectif prioritaire.

¹ [Etude de couverture vaccinale contre la grippe et la COVID-19 dans les établissements médico-sociaux et établissements de santé, 2021-2022 \(santepubliquefrance.fr\)](https://www.santepubliquefrance.fr)

Objectifs de l'Escape Game

- Démontrer l'intérêt de la vaccination antigrippale et mobiliser les soignants et les étudiants dans sa promotion, en apportant des arguments forts en faveur de la vaccination
- **Mise à disposition un guide méthodologique et des outils « clés en mains »** pour une mise en œuvre rapide dans les établissements, **d'un Escape Game sur la thématique de la vaccination** par les EMH, EOH, SST et enseignants des IFMS
- L'approche par le jeu (gamification) favorise les apprentissages, mobilise les participants et crée des liens en équipe afin d'ancrer plus durablement les messages de prévention
- Possibilité d'adaptation de la trame et des éléments organisationnels aux besoins des établissements en conservant les principes associant le jeu et l'apprentissage (en particulier l'étape du débriefing incontournable).

Groupe de travail pluridisciplinaire



Coordination et animation



1 Pilote et 1 copilote pour la Coordination

1 Pilote pour chaque sous-groupe de travail

1 assistante graphique

Représentants du Service de Santé au Travail :

Dr Bonjour (CHU Nîmes), Dr Julien et Dr Tricot (CHUM),
Dr Sommé et I Jouglas (CHUT)

Représentant le Centre de vaccination 34

Dr Bourgeois, CHUM

Un pédiatre, CHIVA, Dr Percheron,

Représentants des EMH: Dr Roux (30), P Montels (09)

Professionnels référents : Dr C Bervas (MATIS),
D Lamouroux (IDE, FBS, Albi), A Lavigne (IDE, SMIT, CHUT)

Cadre de santé formateur C Poulain, PREFMS, Tlse

Représentants du CPIas Occitanie

S Canouet, C Dangla, P Duchein, C Mourlan, E Sarivière
et H Vergnes

Organisation

☐ **Public visé**

Professionnels des ES, EMS et Instituts de formation aux métiers de la santé

☐ **Calendrier**

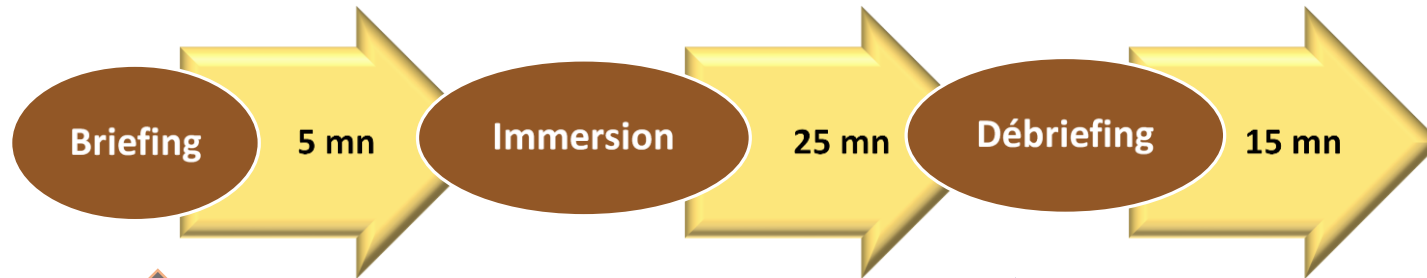
1^{ère} réunion en sept 2022

Déploiement en 4 sous-groupes de travail, chacun piloté par un membre du Cpias

Fin mars 2023 finalisation du jeu et test

Présentation au CDV34 et ARS

Le format de l'Escape Game : Il se décompose en 3 temps :



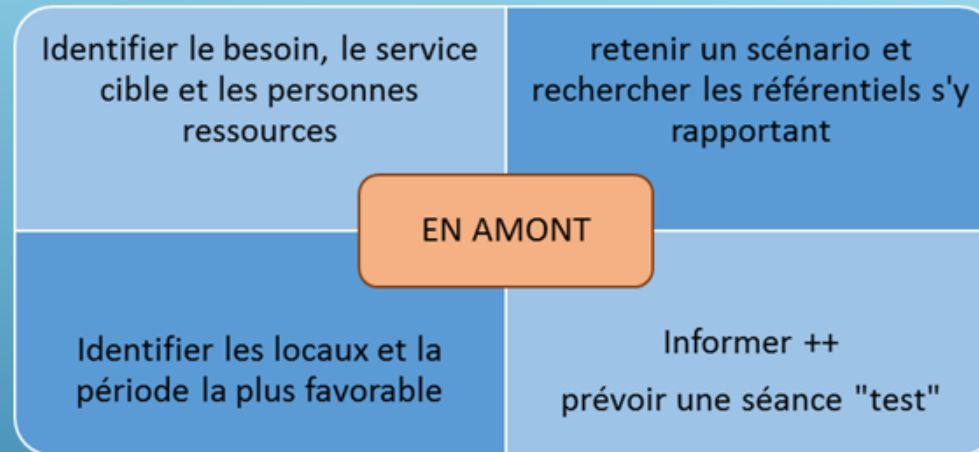
Guide méthodologique
Cahier des charges
Scénario

Diaporama débriefing
Outils d'évaluation



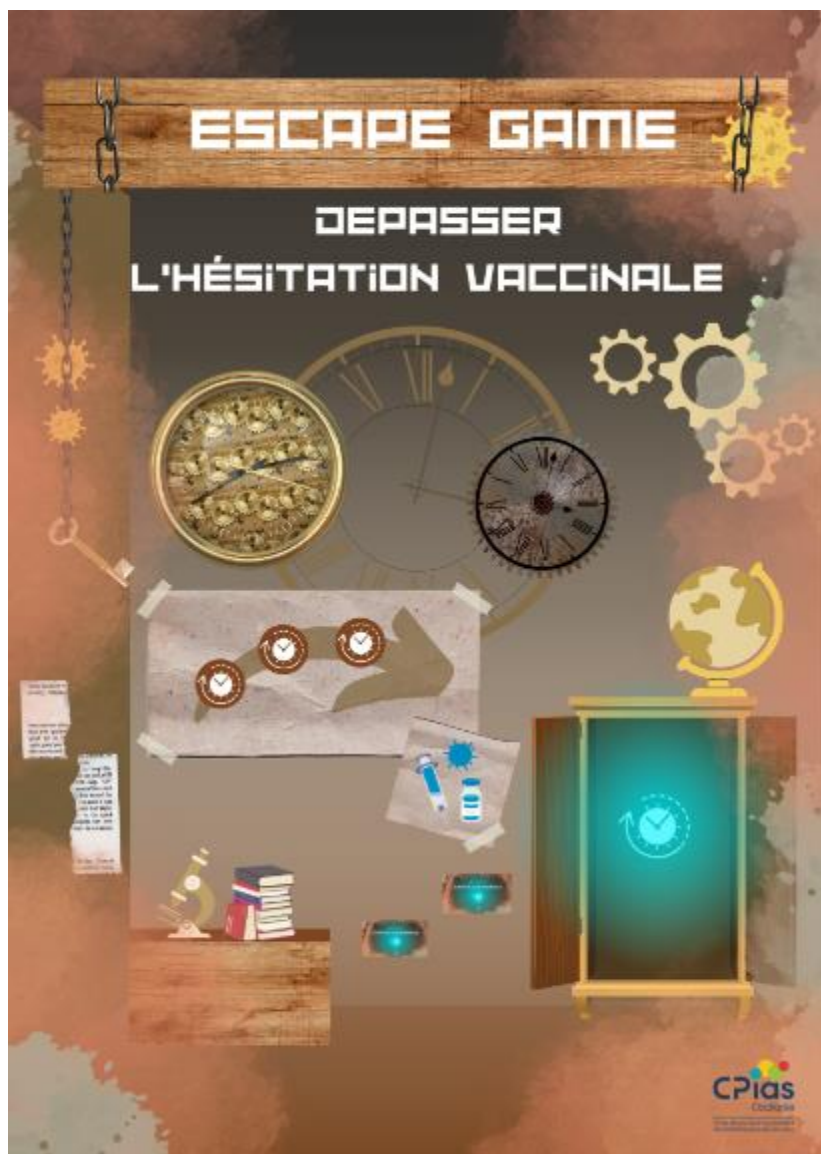
Attention : le maître du jeu règne, oriente si besoin et est garant du temps.
Prévoir des équipes de 5 personnes au max

ORGANISATION



Périodes favorables à la mise en place de l'Escape Game : réunion des correspondants en hygiène, semaine sécurité patients, journée hygiène des mains, journées thématiques et campagnes de préventions...

Ressources humaines : Définir **le nombre de participants** par groupe (3 à 6) en fonction de la taille des locaux et du **nombre d'animateurs** disponibles. Attention à ne pas se faire déborder par un groupe trop important, l'intérêt pédagogique s'en verrait amoindri.



Scénario

Robert, septuagénaire autonome, nouvellement admis en EHPAD a été vacciné contre la grippe le 25 novembre : « on n'est jamais assez prudent, même si je ne risque rien car je ne l'attrape jamais! ».

2 jours après, son fils, Éric, non vacciné contre la grippe (« c'est un vaccin pour les vieux! ») passe la journée avec lui.

Le lendemain, Éric malade consulte son médecin qui diagnostique une grippe, confirmé par un test rapide grippe. 48h après, son père Robert est lui aussi malade, avec nécessité d'être hospitalisé une dizaine de jours. A sa sortie, il a perdu une grande partie de son autonomie.

Éric, le fils, ressent beaucoup de culpabilité vis-à-vis de son père et il se pose beaucoup de questions sur le vaccin grippe. Il décide de mettre à profit son travail de chercheur et d'utiliser « la méthodologie des 4M » pour remonter le temps et récupérer les 4 messages qui lui permettront de faire le meilleur choix.

Le 15 décembre, Éric, se connecte au système quantique du Vol « inter - Temps » et un mail apparaît : « Pour chaque énigme que tu résoudras, un indice apparaîtra et permettra de changer ta destinée »

Éric, vous appelle à l'aide car vous êtes les meilleurs dans le domaine de la prévention ! Cette mission est pour vous... il vous reste 30 minutes pour remonter les portes du temps.

Cadre général

- **L'Escape Game** se situe dans une chambre de patient (+/- avec une seconde pièce attenante).
- **Rappel des règles (Briefing)** de l'Escape Game : durée 30 mn en immersion, 4 énigmes, pas de lien entre elles, maître du jeu dans la salle ou à distance par caméra vidéo
- **Principe du jeu**: la résolution des énigmes permet d'être mieux informé sur la vaccination antigrippale, de lever les freins et de dépasser l'hésitation vaccinale. Chaque énigme résolue permet **un retour dans le temps** (de mi-décembre à septembre/octobre, avec un saut en arrière 15j en 15j)
- **Règle du jeu**: chaque énigme permet d'obtenir **une forme géométrique** à insérer dans **la frise historique** affichée dans la pièce principale. Chaque figure géométrique sera annotée au dos : *Bravo!! Grâce au message «..... » vous obtenez un bonus temps*



Echelle temporelle



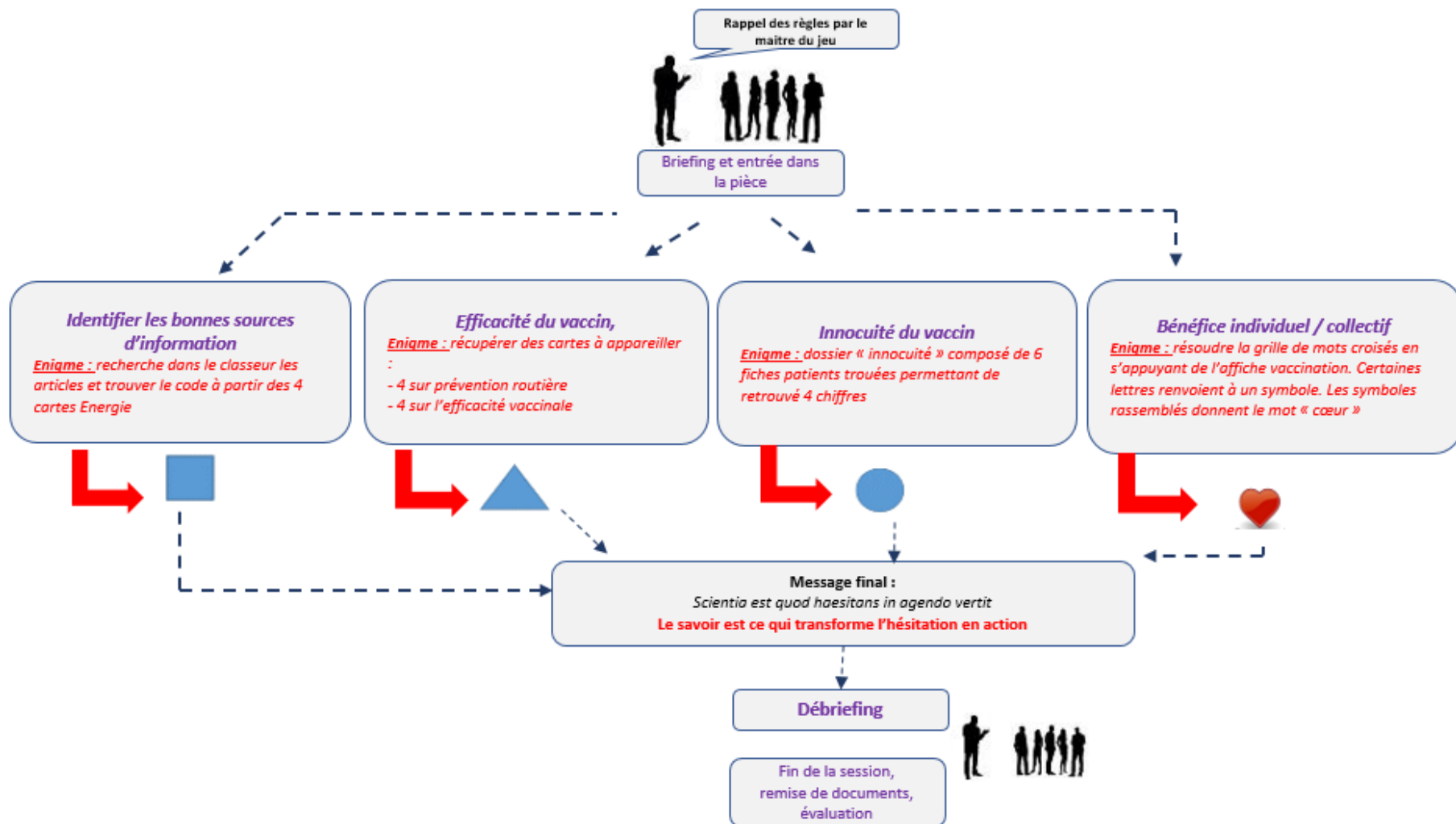
CAMPAGNE DE VACCINATION
(SEPTEMBRE - OCTOBRE)



RESIDENT ET SON FILS ONT LA GRIPPE
(DECEMBRE)

Les 4 Messages à identifier

- **Identifier les bonnes sources d'information** (Info Vac, CPam, calendrier vaccinal, Vaccination Info Service...)
- **Efficacité** (délai 15j, variabilité selon les souches circulantes, les capacités immunitaires, l'intensité de la circulation virale et impact sur l'antibiorésistance)
- **Innocuité** (le vaccin ne transmet pas la grippe, absences d'effets secondaires graves, bonne tolérance, pas d'adjuvants, recommandé aux femmes enceintes...)
- **Bénéfices individuels** (projet personnel, professionnel, grossesse...) **et collectifs** (protéger les autres et les patients, couverture vaccinale)



Message : identifier les bonnes sources d'information

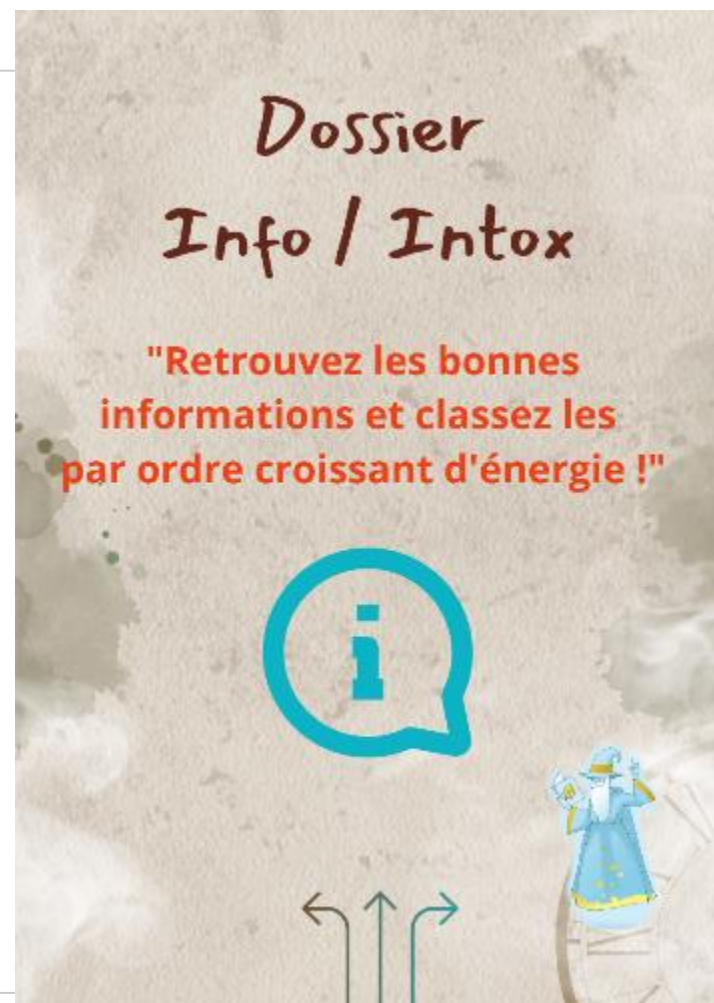
Objectif : retrouver le code du cadenas du sac à linge qui contient une forme géométrique

Résolution de l'énigme :

- Récupérer le classeur avec les articles info et intox, identifier les 4 articles avec de l'info, repérer les codes sur ces articles

1 article pertinent = 1 code = 1 carte « énergie » = 1 chiffre

- Trouver dans la pièce les 4 cartes correspondantes (parmi les 10 dispersées dans la pièce) et les mettre par ordre croissant d'énergie pour avoir le bon code : - - - -
- Ouvrir le cadenas, récupérer la forme géométrique carrée et l'apposer sur la frise temporelle



Les 4 articles web info



Les 4 articles web





Sources d'information à retenir	VIDAL	Ameli.fr	Vaccination infoservice.fr	Infovac-France
Sources d'information non pertinentes	Nice Provence info (virus pris en grippe)	Medisite (sirop d'oignon)	Féminin bio (Homéopathie)	Al Manar TV



Bravo!
Grâce au message
"Bonnes sources
d'infos" vous obtenez
un bonus temps

Message : *Efficacité du vaccin, adaptation à la souche*

Objectif : trouver le code du cadenas de la table de chevet (ou de l'armoire) et récupérer la forme triangulaire à insérer dans la frise temporelle.

Résolution de l'énigme :

Récupérer dans la pièce, les cartes à associer « sécurité routière » et « efficacité du vaccin »

Pour cela, se repérer à la pancarte murale (message en bleu / message en vert).
Réaliser les opérations mathématiques pour retrouver le bon code

Code du cadenas = date de la fabrication du vaccin antigrippal (1947)

PANCARTE A AFFICHER

Ces cartes tu associeras et la date de la 1ère fabrication du vaccin anti-grippal français tu découvriras et le cadenas s'ouvrira !



Vous ne prenez pas votre véhicule sans boucler votre ceinture



Vous n'affrontez pas l'hiver sans vous faire vacciner



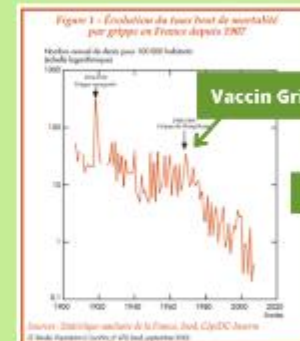
Sécurité routière
Une efficacité dont plus personne ne doute !



Vaccination grippe
Pourquoi tant de résistance, plus de 2000 vies sauvées chaque année ?



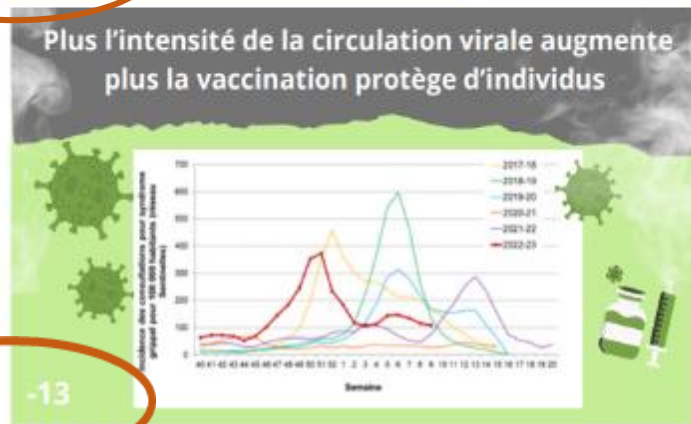
Mortalité divisée par 10 en 40 ans en France
Idem dans les autres pays industrialisés



Recul spectaculaire de la mortalité due à la grippe: le rôle de la vaccination

Population et Santé, sept 2010, N°470

Exemple de cartes



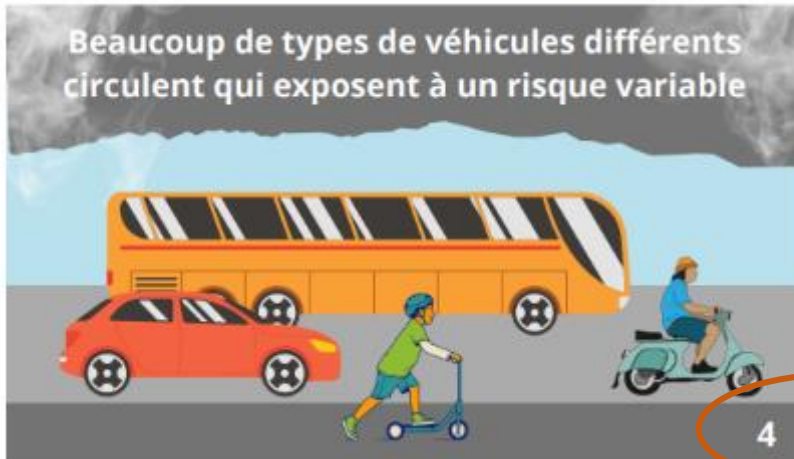
Chiffres à retrouver

4X1 = 4

20-13 = 7

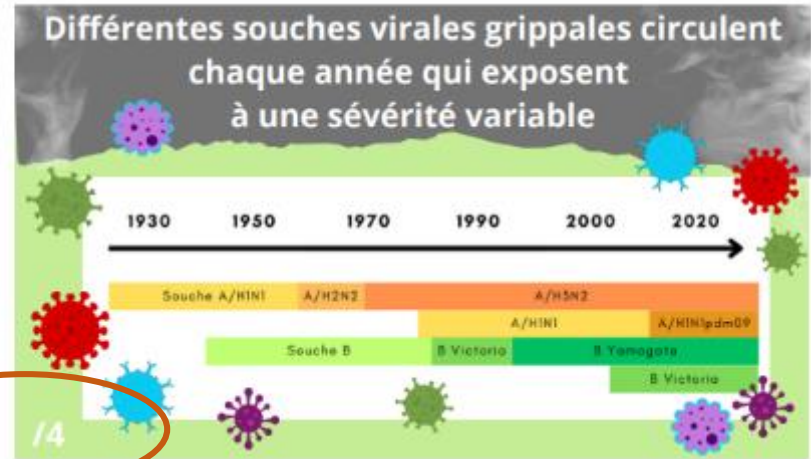
Exemple de cartes

Beaucoup de types de véhicules différents circulent qui exposent à un risque variable



4

Différentes souches virales grippales circulent chaque année qui exposent à une sévérité variable



1/4

Plus les passagers sont fragiles, plus les conséquences d'un accident sont grandes !



5

Plus les capacités immunitaires des patients sont faibles (bébé, personnes âgées...), moins le vaccin est efficace



+4

Chiffres à retrouver

$4/4 = 1$

$5+4 = 9$

Message : *Innocuité du vaccin*

Objectif : à partir du dossier innocuité déposé dans la chambre, trouver la bonne date et récupérer auprès du maître du jeu la forme ronde à insérer dans la frise temporelle.

Résolution de l'énigme : superposer les fiches à trous sur la grille de lettres et symboles). Récupérer le code 1968 (date de la 1^o campagne de vaccination). Cette date est le code pour appeler le maître du jeu qui délivre un ballon gonflé contenant la forme géométrique ronde, obtenue en piquant dans le ballon.

Matériel

- 6 planches à trous de papier plastifiées (4 comportant les bons messages et 2 contre-vérités allergie et adjuvant)
- 1 planche de chiffres permettant de retrouver le code
- 1 ballon
- 1 forme ronde

Dossier INNOCUITE

"Retrouvez la date et
la vérité éclatera !!!"



wjfùwsodfjd2msjf>SFO%djvfmudgi
vmjvhvwp3ihvwdcoudfiosdjkv9wk
wùvlù<psifodjvùwckfo^wv.ùwgf9gih
zshdghshfihsqifgysughsfheusgusfu
hgfsidhipvgshigvhsiph45igs7h8ighi87
1h5gvhsidhfipq5fjqjfiqhifhd^ààueçu^
sjdfksmwjfùwsodfjd2msjf>SFO%djv
vfqdfjhvmjvhvwp3ihvwdcoudfios
roidjv6kwùvlù<psifodjvùwckfo^wvù
hifhqi hghsdghshfihsqifgysughsfheus
isdjifsihgfsidhipvgshigvhsiph45igs7h
sg332s1h5gvhsidhfipq9fjqjfiqhifhd^à
cfjjfjksjdfksmwjfùwsodfjd2msjf>SFO
ihidmvf qdfjhvmjvhvwp3ihv&dcou
ocuwoidjv6kwùvlù<psifodjvùwckfo^
ughishifhqi hghsdghshfihsqifgysughsf
uofgusdjifsihgfsidhipvgshigvhsiph45i
gs7h8ighi87f9h9ipsg332s1h5gvhsidhfipq5fjqjfiqhif
hd^ààueçu^qsujskfjjfjksjdfksmwjfùwsodfjd2msjf
>SFO%djvfmudgihidmvf qdfjhvmjvhvwp3ihv
dcoudfiosdjkvowkocuwoidjv6kwùvlù<psifodjvùw
ckfo^wvùwgf9gihughishifhqi hghsdghshfihsqifgys
ughsfheusgusfuofgusdjifsihgfsidhipvgshigvhsi
ph45igs7h8ighi87f9h9ipsg332s1h5gvhsidhfipq5fjqj
fiqhifhd^à8ueçu^qsujskfjjfjksjdfksmwjfùwsodfjd

Fiche n°4



Mr Soulpavéalaplaj se rappelle très bien de cette année où un vent de panique a soufflé sur la France. Après un printemps houleux, l'automne s'est montré particulièrement agressif sur un plan épidémique. Venue de Hong Kong le virus de la grippe a fait **31000 morts en France**. Pour limiter la gravité des cas la première campagne de vaccination antigrippale a été menée. Développé durant la 2nde guerre mondiale, quelques décennies plus tard le vaccin contre la grippe a pour la 1^{ère} fois été utilisé pour une vaccination de masse afin de stopper la pandémie meurtrière. Cela fait maintenant plus de 50 ans que le vaccin de la grippe existe. Depuis, chaque année au mois d'octobre la campagne de vaccination contre la grippe est reconduite et Mr Soulpavéalaplaj se fait vacciner pour protéger ses proches et en profiter le plus longtemps possible.

"La date de cette année tu trouveras. Un ballon le maître du jeu te remettra et la forme éclatera !!!"



Chiffre 8

Fiche n°1



Mr Pasdebol rend visite à son médecin qui l'a vacciné 8 jours auparavant. Pour lui, c'est sûr c'est ce fichu vaccin qui lui a filé la grippe...

Impossible !

Le vaccin utilisé chez les adultes est fabriqué à partir de particules virales. Il s'agit de **virus inactivé fragmenté**.

Il ne peut donc pas provoquer la grippe.

Fiches renvoyant à un chiffre du code

Virus inactivé (Fiche1, **chiffre 1**)

Faibles effets secondaires (Fiche 2, **chiffre 6**)

Vaccin recommandé même en cas de grossesse (Fiche 3, **chiffre 9**)

Fiche n°2



Mme Patraque, quelques heures après sa vaccination, ne se sent pas en forme. Elle ressent un léger mal de tête et se sent fatiguée. Elle s'inquiète car avec ces vaccins on ne sait jamais à quoi s'attendre. Elle n'a pas l'habitude car c'est la première fois qu'elle se fait vacciner contre la grippe car elle va être prochainement grand-mère !!!

Pas d'inquiétude !

Les effets secondaires décrits sont essentiellement des **réactions au point d'injection** (douleurs, rougeur, induration). Plus rarement, des réactions générales peuvent survenir : **fièvre, maux de tête, douleurs articulaires ou musculaires**. Elles peuvent laisser à penser que le vaccin a provoqué la grippe. **Ces symptômes sont traités aisément** avec de faibles doses de paracétamol et **ne durent en moyenne 24 à 48h**.

Fiche n°3



La **grossesse** entraîne une modification de l'immunité, le **risque d'infection** est plus grand et les risques de **complications** plus élevés (hospitalisations jusqu'à 7 fois plus fréquentes). La **grippe** en cas de fièvre élevée, en provoquant des contractions, augmente le risque de **fausse couche**.

La vaccination de la future maman va également **protéger l'enfant à naître** durant les mois où il est le plus fragile et pendant lesquels il ne peut pas être lui-même vacciné. Les anticorps passent la barrière placentaire et persistent 3 à 6 mois après la naissance. Quel que soit le trimestre de la grossesse, la vaccination contre la grippe est recommandée depuis 2012 et sans risque pour la mère et pour l'enfant.

Enceinte, c'est la grippe qu'il faut craindre, pas la vaccination !

Fiches ne renvoyant pas à un chiffre

Pas de risque d'allergie sauf cas particulier (Fiche 5)

Pas d'adjuvant dans le vaccin (Fiche 6)

Fiche n°5



Mme Allergicatoux travaille en EHPAD. Le médecin de santé au travail qui s'occupe d'elle lui conseille de se vacciner mais ça l'inquiète beaucoup. Elle est très sensible aux allergies et a même failli mourir suite à une pique d'abeille dans sa jeunesse.

Allergique, pas de panique ! ■

La fabrication de certains vaccins dont celui de la grippe comporte une étape de culture sur œufs de poule. Ainsi ils contiennent d'infimes quantités de protéines d'œuf. **Ils sont seulement contre-indiqués chez les personnes ayant des antécédents d'accidents d'allergie graves à l'ingestion d'œufs.** Il s'agit d'une situation très rare.

Si la vaccination est indispensable chez une personne allergique aux œufs, elle doit être faite à l'hôpital selon une méthode particulière dite « d'accoutumance » : des doses répétées et progressivement croissantes de vaccin sont administrés sous surveillance afin d'habituer l'organisme de la personne aux traces d'œuf contenues dans le vaccin.

Fiche n°6



Mme Doutedetout fête cette année ces 65 ans. Elle vient de recevoir son bon de vaccination dans sa boîte aux lettres. Elle a attrapé la grippe l'année dernière. Elle a mis plus de 15 jours à s'en remettre et n'a pas envie de recommencer, mais que penser de ces adjuvants ...

Pour la majorité des vaccins inactivés (ne comportant pas de microbe vivant), la présence d'adjuvants est indispensable pour permettre une réponse immunitaire entraînant une protection efficace. L'ajout d'adjuvant dans les vaccins permet, par ailleurs, de diminuer la quantité d'antigènes par dose vaccinale, et de réduire le nombre d'injections. Les sels d'aluminium figurent parmi les adjuvants les plus utilisés dans le monde avec un recul d'utilisation de près de 100 ans et des centaines de millions de doses injectées.

« Il n'y a pas besoin d'adjuvant dans le vaccin de la grippe, pour entraîner une immunité protectrice pour la durée de la saison grippale »

Message : *bénéfice individuel* et collectif

Objectif : obtenir la forme de la figure géométrique (cœur) et l'insérer dans la frise.

Enigme : résoudre la grille de mots croisés en s'appuyant des définitions et de l'affiche vaccination. Certaines lettres renvoient à un symbole et donnent un mot mystère = cœur .

Moyens :

- 1 grille de mots croisés avec 5 définitions à trouver
- 1 mot mystère à découvrir grâce aux symboles associés à certaines lettre : C (le sigle !), la lettre O (le signe %), la lettre E (le sigle @), sur la lettre U (le sigle %) et la lettre R (le sigle §)
- L'affiche : « pourquoi, je me fais vacciner cet automne ? »

A vous de



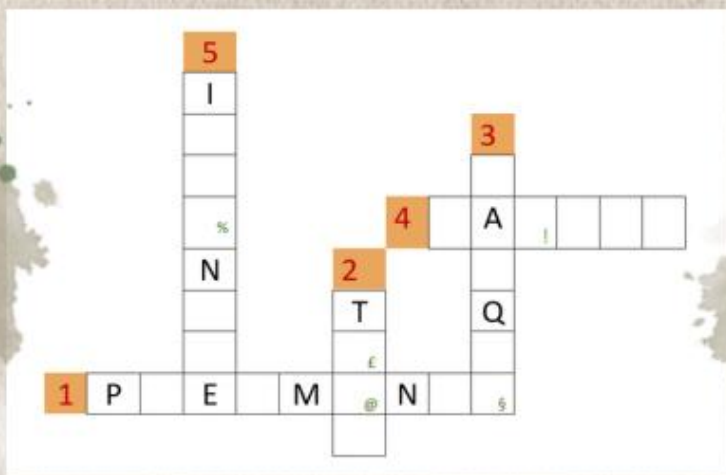
jouer :

MOTS EN GRAS OU SURLIGNES
TRANSMISE (MARIE-PIERRE)
PROTEGER (MANON)
CAMPAGNES (CAROLE)
IMMUNITE (SABINE)
EFFETS MINIMES (YANNICK)

IMMUNITE = MOT RETENU POUR LA GRILLE

Bénéfices individuels et collectifs

- 1- Complication de la grippe en J5 - J7 avec récurrence de l'hyperthermie, toux productive et dyspnée.
- 2- Moyen simple de différencier la grippe, des autres infections respiratoires virales de l'hiver.
- 3- En situation de circulation virale, je dois le porter si je suis vacciné depuis moins de 15 jours et que je suis au contact de personnes à risque.
- 4- Fortement recommandé chez les femmes enceintes pour protéger les bébés et prévenir une fausse couche.
- 5- Un correspondant en parle dans son témoignage (voir affiche murale vaccination).



Certaines lettres ont un sigle, avec ces lettres, trouver le bon mot :
« Se faire vacciner, c'est en avoir ? »

!	@	§	%	£

Professionnel de santé Vaccination grippe et Covid-19



CPias
Occitane

Mai septembre 2023

Pourquoi continuer à se faire vacciner cet automne ?

Les professionnels témoignent :



Marie-Pierre, IDE en HAD : « Ma première grippe m'a clouée au lit. J'étais incapable de m'occuper de mes enfants et je l'ai **transmise** à mon père qui a dû être hospitalisé. Depuis 15 ans, je me fais vacciner ».



Manon, AS : « Les vaccins ne donnent pas la maladie, ils permettent de **protéger** de la maladie mais aussi d'une forme grave ».



Carole, IDE en EHPAD : « J'ai commencé à me faire vacciner quand j'ai pris mon poste en EHPAD. Des **campagnes** de sensibilisation à la vaccination y étaient réalisées. Je me protège, je protège mes patients et mes proches ».



Sabine, IDEC en EHPAD : « Il est important que nous soyons nombreux à être vaccinés pour développer une **immunité** collective et se protéger les uns les autres ».



Yannick, IDE en psychiatrie : « les **effets** secondaires des vaccins sont très **minimes** pour moi, voire inexistantes ».

Professionnel, quand me faire vacciner ?

GRIPPE et COVID : le même jour : c'est possible et c'est plus simple !

Début de la **campagne vaccination hivernale** :

17 octobre 2023

Cas particulier pour le COVID : délai de 6 mois après la dernière infection (ou injection)

Où trouver des informations fiables sur la vaccination ?



INFOVAC



MES VACCINS.NET



VACCITANIE



VACCINATION INFOSERVICE



Vaccinés ou en devenir :
partagez votre témoignage !

Flashez !

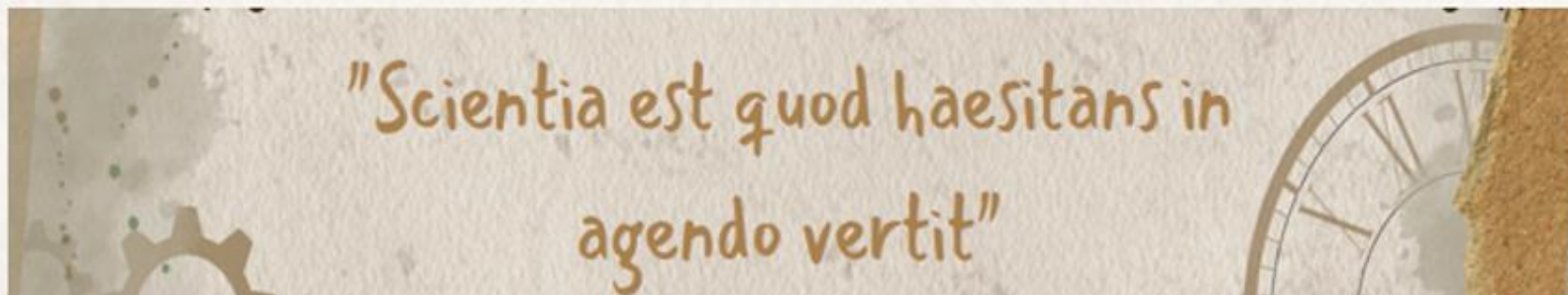


Campagne réalisée avec le témoignage des correspondants en hygiène d'Occitane (session de formation 10/23)
Remerciements au Dr A. Bourgeois (Institut Bouisson Bertrand / CHU Montpellier), Dr S. Baranovsky (EMH34), P. Montels (EMH09), Dr L. Roux (EMH30)



Les 4 messages ont été identifiés ! Bravo !

Finalisez maintenant et traduisez la phrase latine suivante :



Le texte traduit en français sera écrit avec un stylo à encre invisible « lampe UV » ou caché par rabat à ouvrir à la fin du jeu.

La phrase suivante apparait donc :



« Le savoir est ce qui transforme l'hésitation en action »

LA DÉPÊCHE

JOURNAL DE LA DÉMOCRATIE *du Midi*

DIRECTION : 57, av. Joffre, 67 - 33040 LORZ - Tél. 823 71 01 (4 lignes) 33040 LORZ
 LA DÉPÊCHE est en vente à Paris, au 200 N. B. P. 2, 75, rue de Valenciennes, 75019 PARIS
 BUREAUX DE LA DÉPÊCHE : 4, rue de la République - 33000 BORDEAUX - Tél. 33 53 42 20 00 - 720 00 00, 95 00, 95 00

Avec débat public devant l'Assemblée nationale

M. Rives-Henrys demande la levée de son immunité parlementaire

GRIPPE

300.000 cas à MADRID

TOULOUSAIN

bataille de

L'ESPAGNE ET L'A

Decision imminente

gouvernement de

M. Pompidou a inauguré le métro express

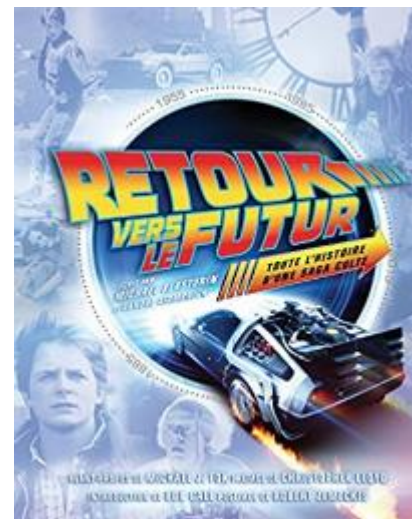


RETRAITES

Agriculture : Les grand

Editorial

En attendant l'examen de conscience de l'U.D.R.



Outil testé fin mars

Contenu des messages : clair, important de préciser qu'il y a 4 messages et faire le lien avec la frise; énigmes indépendantes

Jeu : timing respecté, 4 joueurs (au-delà plus difficile), intérêt de diversifier les énigmes (cadenas, ballons, mots croisés...), la frise est un repère, caisson pédagogique. Axes d'amélioration : ambiance musicale, décorum

Efficacité : original et intéressant, bien les orienter sur la pancarte murale, oblige à lire les messages

Bénéfices : ludique, oblige à lire l'affiche vaccination

DIFFUSION / COMMUNICATION

- Présentation CDV 34 faite le 28/03
- Présentation ARS réalisée le 17/04
- Page internet et actualité crée
- Présentation aux journées CPias Occitanie : réseau ES (18/04), EMH (5/06), FAM MAS (22/06)

- Webinaire régional le 14/09
- Présentation à la journée régionale du CPias ARA (Clermont-Ferrand) le 22/09
- Outil intégré à la formation des référents « vaccination » et référents ES/EMS

Retours d'expériences

- Plusieurs contacts (région, hors région)
- A VOUS DE JOUER !!

RETOUR D'EXPERIENCE : MISE EN PLACE ET UTILISATION D'UN ESCAPE GAME

Fondation Bon Sauveur d'Alby

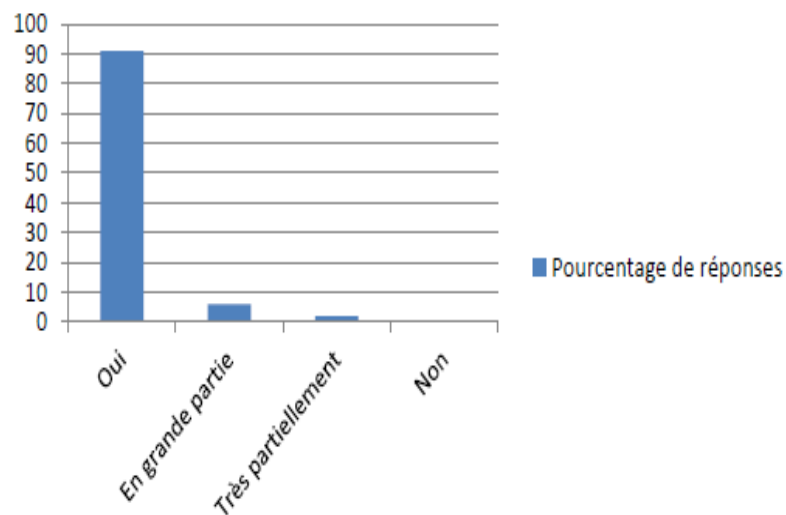
Lamouroux David

Thématiques et organisation

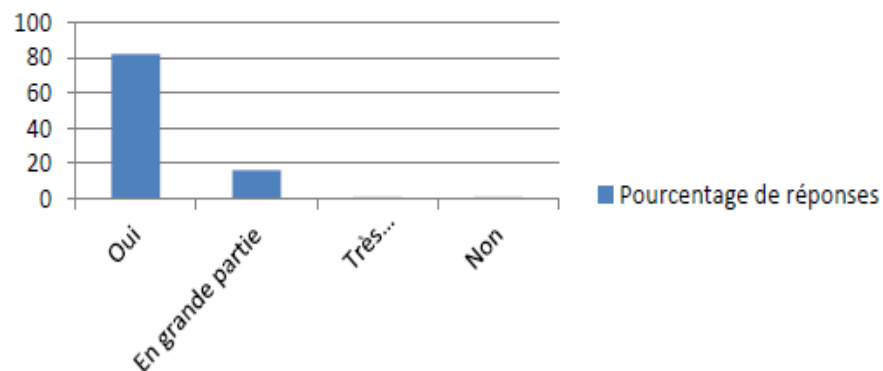
- Choix de thématique : rougeole
- Qui? Groupe de 4, pluri professionnels, au moins deux soignants
- Durée 50mn
- Où? Locaux désaffectés ou locaux éphémères : une chambre de patient + une salle de soins

Retour satisfaction

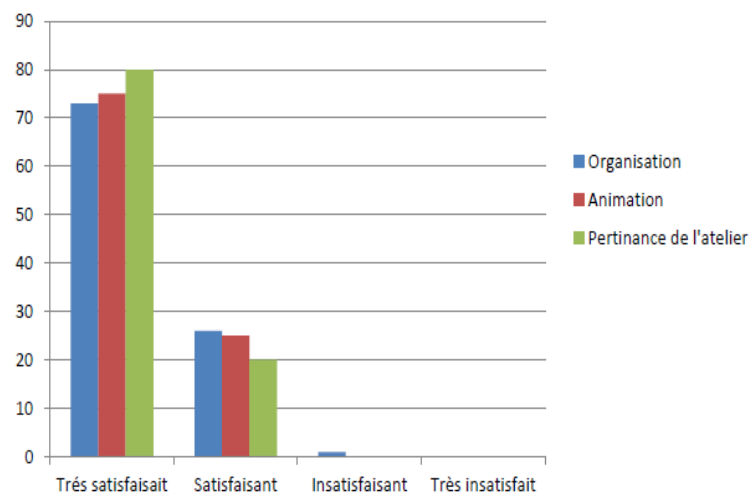
L'atelier a-t-il répondu à vos attentes



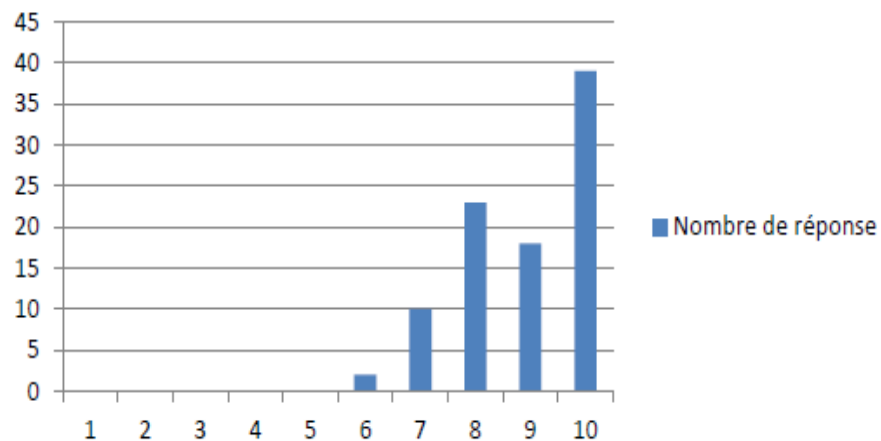
Pensez-vous avoir acquis des connaissances utiles pour exercer votre travail



Quelle évaluation feriez-vous de cet atelier



Quelle note attribuez-vous à cet atelier (de 0 à 10)



PERSPECTIVE et retour 2021

- Réutilisation du dispositif sur la semaine sécurité des patients .
Thème choisit pour l'occasion la Grippe
 - Mettre en avant la **campagne de vaccination antigrippale**.
- Nette amélioration dans les articulations internes par une communication plus efficace avec signalement interne en systématique via FEI pour toutes situations engageant le processus du risque infectieux.
- Meilleur repérage des missions et actions de l'Equipe Opérationnelle en Hygiène.
 - Amélioration dans la coopération des actions de terrain à mettre en place, à suivre et à tenir dans le temps.

ESCAPE GAME

RETOUR D'EXPERIENCE Clinique du Cabirol

*15^{ème} Journée Régionale
des Correspondants
En Hygiène des ES
31 mars 2022*



La prévention du risque
infectieux par

L'ESCAPE GAME

45
min

Scénario 1 : cas de rougeole

Scénario 3 : cas de gale

Mai 2021

Fiche scénario 2 : cas de grippe



À votre prise de poste, vous êtes informés d'une situation de crise dans votre unité relative à un problème infectieux. L'inquiétude progresse car de nouveaux cas ont été très vite repérés. Vous craignez donc une épidémie dont l'origine n'est pas encore identifiée. Par mesure de précautions pour la population, vous n'êtes plus autorisés à sortir de votre unité tant que le germe responsable et son mode de transmission ne seront pas déterminés.

Vous avez 45 minutes pour résoudre 5 énigmes, découvrir de quelle pathologie il s'agit et définir les mesures de prévention à prendre. Parviendrez-vous à identifier le micro-organisme et mettre en place la meilleure stratégie ?

Salle de soins



Chambre du patient

Zone de débriefing





Zone de jeu n° 2 : La salle de soins

➤ ÉNIGME 4 :

Descriptif : Dans cette pièce on recense une armoire à pharmacie, un bureau à tiroirs, un plan de travail et un dispositif pédagogique (caisson ou autre) à lumière violette.

Un carton « messages clés de prévention n° 3 » grippe est mis à disposition (informations sur masque chirurgical, l'hygiène des mains et le bionettoyage) + instructions pour accéder au protocole (puzzle).

Objectif : Sensibiliser le professionnel à rechercher le protocole de soin de l'établissement.

Résolution de l'énigme : Reconstituer les différents éléments d'un puzzle (4 pièces) répartis dans la salle de soins (chaque pièce du puzzle = 1 chiffre + un morceau d'image qui indique comment accéder aux protocoles dans l'établissement, le puzzle reconstitué = un code à 4 chiffres). Pour lire ce code et visualiser la photo du bureau, présenter le puzzle dans le caisson pédagogique ou dispositif équivalent.

Le code obtenu permet d'ouvrir le tiroir du bureau fermé avec un cadenas.

D'autres éléments peuvent être disposés dans la salle de soins tels qu'un flacon de SHA, un collecteur déchets, un flacon d'antiseptique....



Autre option : le code reconstitué peut permettre de se connecter sur le logiciel documentaire de l'établissement pour retrouver le protocole



Adaptation du scénario (pas de caisson à lumière violette) : puzzle (4 pièces) à reconstituer (chercher partout)
= une référence d'un document de notre GED

➤ ÉNIGME 5 :

Descriptif : Bureau à tiroirs ouverts, armoire à pharmacie fermée à clé

Objectif : Apporter les connaissances sur la conduite à tenir (traitement, suivi) et les mesures de prévention pour limiter l'épidémie

Repères pédagogiques recherchés : Sensibilisation à la gestion d'une épidémie par l'établissement.

Résolution de l'énigme :

Dans le tiroir du bureau, on retrouve également les transmissions de la nuit qui confirment le diagnostic et l'étendue épidémique. « Plusieurs patients qui présentent un écoulement nasal plus ou moins important avec éternuements, toux, une fièvre \geq à 38 °C et des courbatures. Un patient revient de permission à 22 h et raconte que plusieurs membres de son

entourage ont la grippe. Un collègue appelle pour signaler son absence pour les mêmes symptômes... »

« Vous appartenez à la cellule de crise. Trouvez les schémas décisionnels et choisissez-en un avant qu'il ne soit trop tard ! »

Que faire ? Récupérer la clé située dans un tiroir du bureau qui va permettre d'ouvrir l'armoire à pharmacie dans laquelle on trouve un carton « messages clés de prévention n° 4 » (cas groupés, cellule de crise activée), un classeur avec des pochettes décrivant 3 schémas décisionnels :

- Maintien des précautions standard (PS) et surveillance des nouveaux cas
- Maintien des PS + Précautions complémentaires de type Gouttelettes (PCG) + vérification de l'état vaccinal des sujets contacts (prof et patients) + déclaration en interne (unité d'hygiène ou référent en hygiène)
- Maintien des PS + PCG + chambre individuelle

Choisir parmi les 3 propositions le schéma décisionnel qui convient et informer (par téléphone) l'équipe de prévention des IAS (EOH). Cette étape et le choix correct du schéma décisionnel valident la fin de la session.

Lorsque les joueurs pensent avoir résolu la 5^e énigme ils appellent le maître du jeu pour donner l'ultime réponse. Si cette réponse est correcte, le maître du jeu stoppe le chronomètre, les libère, leur donne leur temps et les félicite, si cette réponse est fautive, le groupe a perdu.



Points positifs

- Outils du CPIAS TRES complet
- Cohésion d'équipe => complémentarité + création de liens
- Utilisation des connaissances de façon ludique
- Immersion > Chambre des erreurs
- Expérience style « vis ma vie » (pour personne non soignante)
- Observation par le superviseur permet un autre regard sur le salarié
=> Découverte d'atouts exploitables



Difficultés rencontrées

- Nécessité d'un TEMPS dédié
 - pour préparer, réaliser, etc...
 - pour participer (le soignant doit s'échapper du service 45 min sur sa journée)
- Avoir à disposition un local (chambre, salle de repos)
- Motivation des équipes à « sortir de leur quotidien » (15 jours avant la certification)

Dépasser l'hésitation vaccinale par l'escape game

Introduction, contexte

Objectifs :



Télécharger la frise temporelle



Télécharger les formes géométriques



Télécharger le guide méthodologique

Briefing

- Rappel des règles de l'Escape Game (durée 30 min, 4 énigmes, pas de ban entre elles, no obstacles pas ramène vidéo)
- Contenu du scénario

Télécharger le scénario

4 messages à diffuser



Message : Identifier les bonnes sources d'information

Télécharger la page de couverture du dossier info intox

Télécharger les articles

Télécharger les cartes Energies



Message : l'efficacité du vaccin

Télécharger l'affiche prévention sécurité routière / prévention par la vaccination

Télécharger les cartes prévention de la sécurité routière et prévention par la vaccination



Message : l'innocuité du vaccin

Télécharger le dossier Innocuité (page de couverture, fiches à perforer, grille codée)

Animation - Formation

Surveillance et évaluation

Alerte et signalement

Outils

Agenda

Actualités

CRAB Occitanie

Soins de Ville

Usagers



Message les bénéfices individuels et collectif

Télécharger la grille de mots croisés

Télécharger l'affiche vaccination

Débriefing

Diaporama à ajouter

Documents complémentaires

- Convocation / Invitation
- Demande d'autorisation de droit à l'image
- Fugue de vaccination

Décorum :

- Plénisphère
- Journal de l'équipe