

Webinaire

Prévention du Risque Infectieux

À l'attention des formateurs en IFSI
Mardi 21 Novembre 2023



Centre d'appui pour la prévention
des infections associées aux soins

Dr C. Mourlan, Pharmacien PH
E. Boudot, Cadre de santé hygiéniste
H. Vergnes, cadre de santé hygiéniste

Dispositif national de prévention des infections associées aux soins

Ministère chargé de la santé

HAS

IQSS
EIGS

Indicateurs
Signalement

SpFrance

RÉPIAS

Missions nationales
de surveillance
& prévention des IAS

DGS – DGCS - DGOS

Comité de suivi
de la stratégie nationale
Coordination des actions
et suivi du programme

HCSP

Commission
Sécurité des patients

Avis & expertise
recommandations

Contacts

CRA**t**b Occitanie

Philippe Serayet
(médecin généraliste)
philippe.serayet07@gmail.com

CPias Occitanie

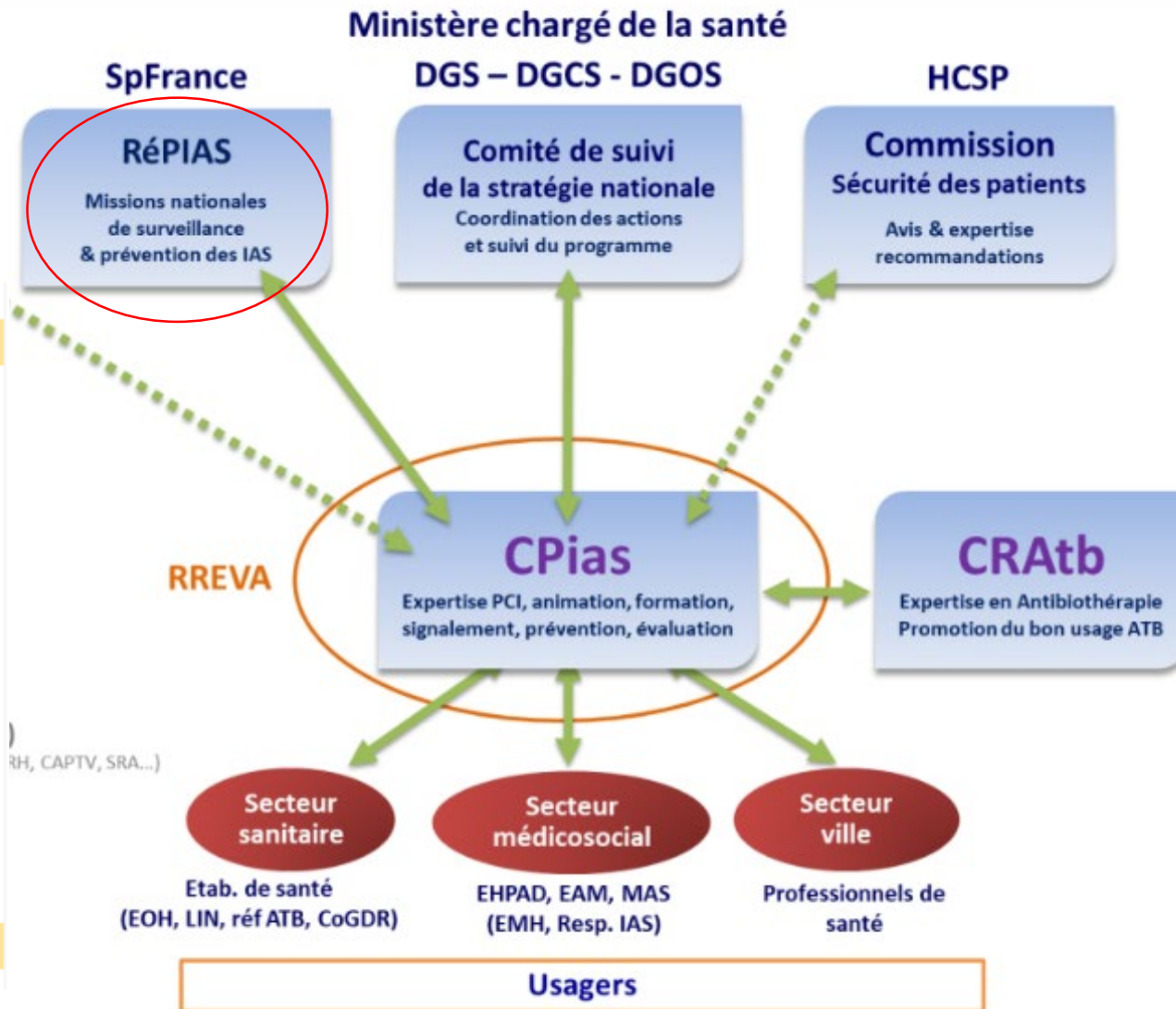
Site de Montpellier
04.67.33.74.69
cpias-occitanie@chu-montpellier.fr

Eric Bonnet
(médecin infectiologue)
05.61.77.63.31
bonnet.e@chu-toulouse.fr

Site de Toulouse
05.61.77.20.20
cpias-occitanie@chu-toulouse.fr

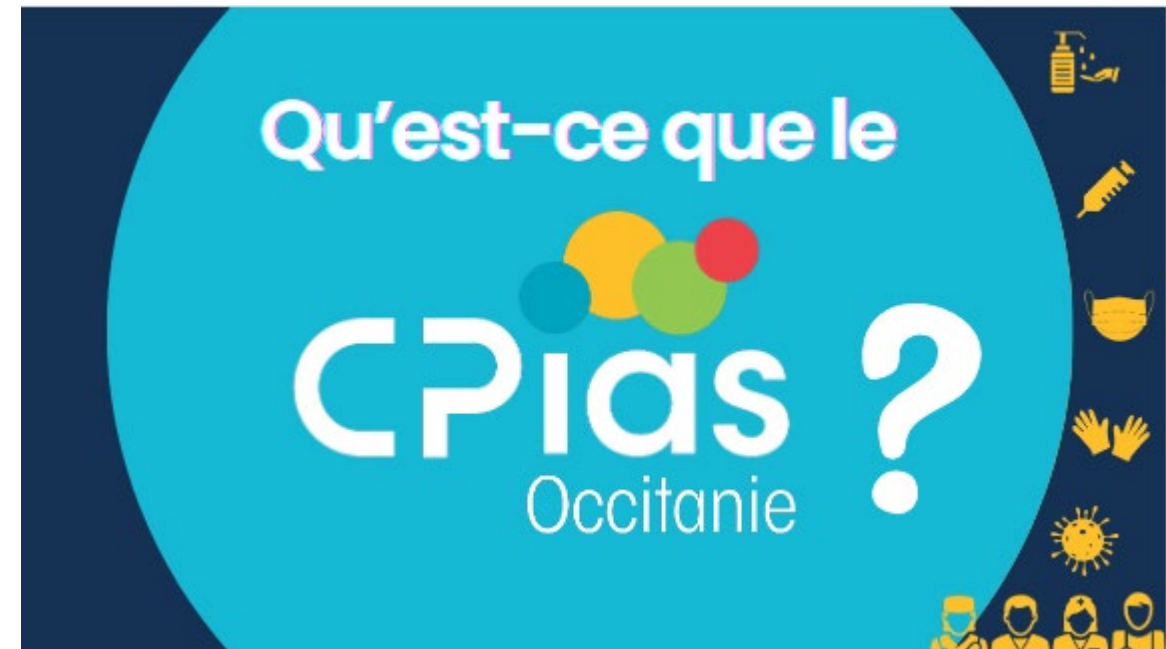


Site internet : www.cpias-occitanie.fr



Le CPias Occitanie

- Nos Missions :
 - **Expertise et appui**
 - **Animation territoriale, Accompagnement, Formation**
 - **Investigation, Suivi des infections associées aux soins, Appui à leur gestion à la demande des professionnels de santé concernés ou de l'ARS**
- Présentation : [Film 2mn10](#)





Dr Cécile Mourlan

Responsable - Pharmacien hygiéniste

c-mourlan@chu-montpellier.fr

04.67.33.98.84

RI en ville

BUA et réf SPARESet PRIMO

Campagnes et traitement données



Dr Sandrine Canouet

Pharmacien hygiéniste

05.61.77.95.21

canouet.s@chu-toulouse.fr

RI en EMS et EMH

Vaccination

PRI et transition

écologique (déchets...)



Dr Béatrice Clarivet

Médecin hygiéniste

04.67.33.99.99

b-clarivet@chu-montpellier.fr

RI en ES

Signalement

Réf SPICMI et SPIADI



Hervé Vergnes

Cadre de santé hygiéniste

05.61.77.73.76

vergues.h@chu-toulouse.fr

RI en soins de ville et HAD

RI en ES, VDR

Formation et

outils pédagogiques innovants,

RI et Simulation en santé



Evelyne Boudot

Cadre de santé hygiéniste

04.67.33.01.69

e-boudot@chu-montpellier.fr

RI soins de ville et ES, DIV

VDR (BO, hémodialyse,

endoscopie)

Administratrice SF2H (GT)



Patrick Duchein

Cadre de santé hygiéniste

05.61.77.93.29

duchein.p@chu-toulouse.fr

RI en EMS et EMH

Outils Ps PC "les hygiéniers"

Gpe ntl DAMRI et fiches EMS



Emmanuelle Sarivière

Infirmière hygiéniste

04.67.33.56.34

e-sariviere@chu-montpellier.fr

RI en EMS et EMH

Déchets, DIV

Gpes ntx: fiches EMS,

SPIADI, PRIMO



Caroline Dangla

Assistante

05.61.77.20.20

cpias-occitanie@chu-toulouse.fr

Animation / support plateforme

EMH

Graphisme (outils visuels)

Communication / Réseaux sociaux

Annuaire national



Caroline Vailles

Assistante

04.67.33.74.69

cpias-occitanie@chu-montpellier.fr

Animation / support plateforme

EMH

Outils animation vidéo

Communication

Annuaire national

MISSIONS NATIONALES : SURVEILLANCE ET PREVENTION



**Soins de ville et
Etablissements
médico-sociaux**



**Resistances et
Antibiotiques
en ES**



**Infections site
Opératoire**



**Infection
dispositifs invasifs**



**Communication
Evaluation,
Formation,
Documentation**

BASE DOCUMENTAIRE

Dans cette rubrique sont mis à votre disposition l'ensemble des ressources documentaires disponibles du champ d'expertise de l'hygiène en établissements de santé, établissements médico-sociaux et secteur ville

Résultat de recherche d'images pour Une recherche s'effectue à l'aide de filtres et / ou du moteur de recherche

Vous rencontrez des difficultés ? [Consultez nos tutos !](#)

Étant donné la densité des documents relatifs à l'épidémie à SARS-CoV-2, pour affiner une recherche en lien avec celle-ci, activez la case du filtre **Secteur d'activité** qui vous permet de sélectionner le secteur d'activité qui vous intéresse

Une référence non retrouvée : [contactez-nous](#)

Rechercher

[Base documentaire - Découvrez les outils du Répias \(preventioninfection.fr\)](#)

Catheter

Rechercher

Filtre par secteur ▾ Filtre par thème ▾ Filtre par catégorie ▾ Filtre par année ▾

- EMS / EHPAD
- Etablissement de santé
- HAD
- Usager
- Ville

Filtres activés : Rechercher: Catheter × Filtre par secteur: Etablissement de santé ×

Prise en charge des infections liées aux cathéters

Catégorie(s) : Recommandations
 Thème(s) : Abord vasculaire, Antibiogramme
 Secteur(s) : Etablissement de santé
 Recommandations @ GEAR 📅 2022 🇫🇷 France

Aimer (3)

Consulter (354)

Check-list Prévention du risque infectieux en néonatalogie

Catégorie(s) : Évaluation, Outil
 Thème(s) : Abord vasculaire, Maternité / Néonatalogie / Pédiatrie, PS / PC
 Secteur(s) : Etablissement de santé
 Évaluation @ AP-HP 📅 2022 🇫🇷 France

Aimer (1)

Télécharger (158) 124 Ko

15/07 [2022] Avis relatif aux bonnes pratiques de soins aux nouveau-nés pour prévenir les infections sur dispositifs invasifs et la transmission croisée en secteurs de soins de néonatalogie

Catégorie(s) : Recommandations
 Thème(s) : Abord vasculaire, Maternité / Néonatalogie / Pédiatrie, PS / PC
 Secteur(s) : Etablissement de santé
 Recommandations @ SF2H, Société Française de Microbiologie, Société Française de Néonatalogie 📅 2022 🇫🇷 France

Aimer (0)

Télécharger (82) 2 Mo

Avis du 13/06 [2022] Antiseptie de la peau saine avant un acte invasif en néonatalogie

Catégorie(s) : Recommandations
 Thème(s) : Abord vasculaire, Antiseptiques, Bloc opératoire / Chirurgie, Maternité / Néonatalogie / Pédiatrie
 Secteur(s) : Etablissement de santé
 Recommandations @ SF2H, Société Française de Néonatalogie 📅 2022 🇫🇷 France

Aimer (1)

Télécharger (113) 387 Ko



Saisine nov 2021



- Liste minimale de compétences et de connaissances en formation initiale
- Socle à acquérir et peut servir de guide en formation continue
- Destiné aux professionnels en charge de l'élaboration des programmes de formation

<https://www.sf2h.net/publications/socle-commun-de-competences-et-connaissances-minimales-en-prevention-des-infections-et-de-lantibioresistance.html>

Courrier DGS/DGOS/Direction enseignement supérieur

Objet : Promotion du socle commun de compétences et de connaissances en prévention des infections et de l'antibiorésistance

Mesdames et Messieurs les Président.es de Conférences de doyens et d'enseignants en maïeutique,
Madame la présidente du CEFIEC,



- Document à destination des **acteurs en charge des programmes** de formation
- Destiné à nourrir les réflexions sur **le renforcement des contenus pédagogiques** et les modalités d'évaluation par filière
- Mobilisation **d'approches pédagogiques innovantes** et transversales
- **Evaluation régulière** du niveau des étudiants **sur ces connaissances** et compétences
- Dès la rentrée 2023-2024!

Liste des compétences et connaissances minimales

1. Concepts généraux communs
2. Prévention de la transmission croisée des agents infectieux
3. Prévention du risque infectieux associé aux soins et contextes spécifiques
4. Concepts de base en diagnostic des infections
5. Administration des anti-infectieux
6. Bon usage des anti-infectieux



Pour vous aider



- Identification des référentiels incontournables
- les outils pédagogiques en lien avec les thématiques du socle de compétence
- Nos Sources :
 - RéPIAS (mission nationales) : [Répias - Réseau de Prévention des Infections Associées aux Soins \(preventioninfection.fr\)](http://preventioninfection.fr)
 - CPIas Occitanie et autres régions : [Accueil - Centre d'Appui pour la Prévention des Infections Associées aux Soins \(cpias-occitanie.fr\)](http://cpias-occitanie.fr)
 - HAS : [Haute Autorité de Santé - Établissements et services \(has-sante.fr\)](http://has-sante.fr)
 - HCSP : [Haut Conseil de la santé publique \(hcsp.fr\)](http://hcsp.fr)

1. Concepts généraux






- **Connaitre les principaux** micro-organismes et les microbiotes
- *Décrire la chaîne de transmission en communautaire et établissements de soins*
- *Définir et citer les principales BMR (BHRé)*
- *Reconnaitre une pathologie infectieuse contagieuse*
- *Identifier facteurs et situations à risque de complication infectieuse*
- *Savoir identifier une IAS comme un EI = Alerter et Signaler*

- Jeu interactif : A la découverte des microorganismes – HAS

[A la découverte des microorganismes \(genial.ly\)](http://genial.ly)

[Microbiote intestinal \(flore intestinale\) · Inserm, La science pour la santé](#)

INDEX

1. Définition 	5. Croissance bactérienne 
2. Diversité des microorganismes	6. Modes de transmission 
3. Les microorganismes: utiles ou pathogènes ? 	7. Voies de pénétration dans l'organisme
4. Conditions de vie des bactéries	8. Culture des microorganismes
	9. Jouons un peu ... 

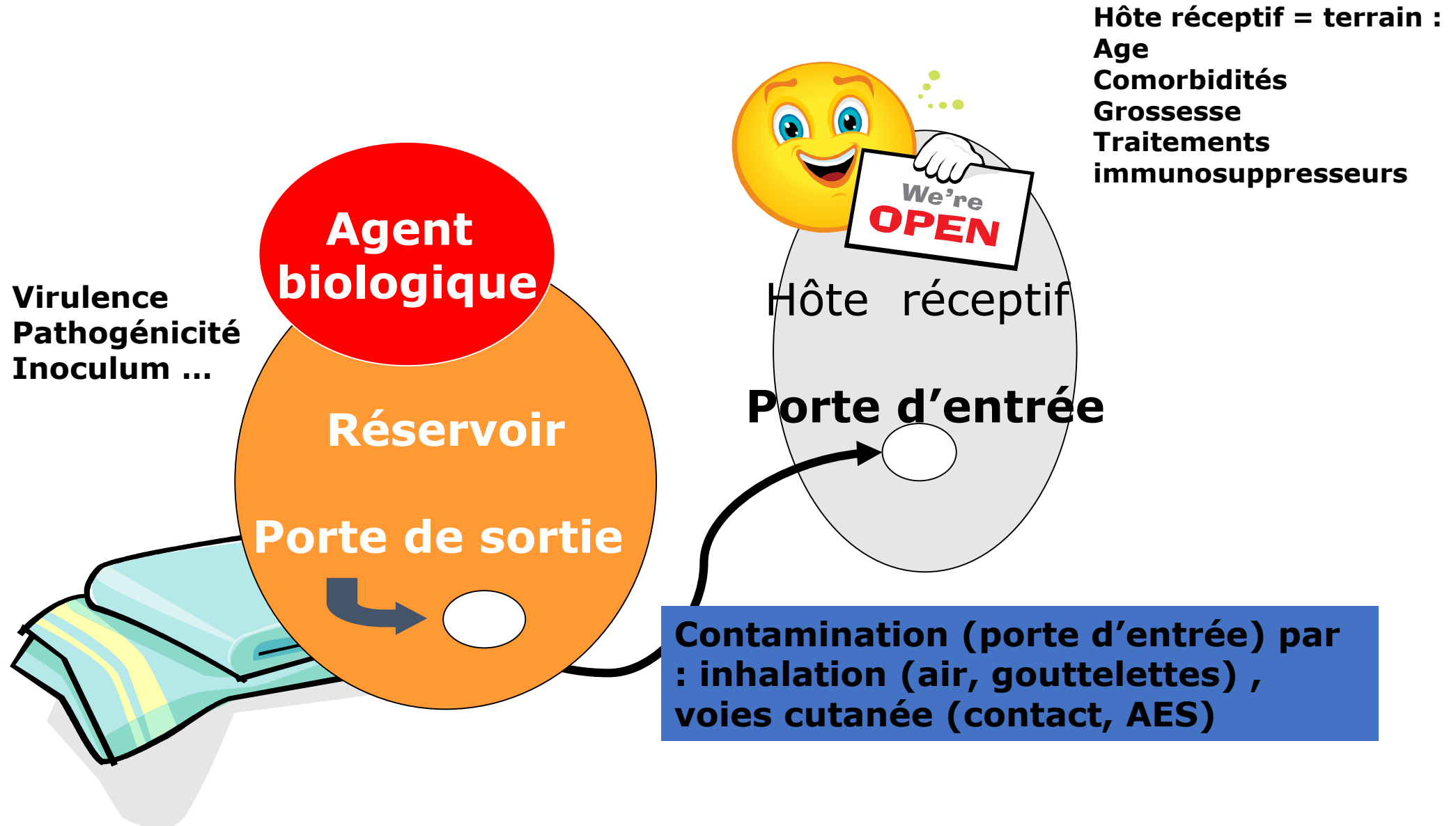
1. Concepts généraux

- *Connaitre les principaux micro-organismes et les microbiotes*
- **Décrire la chaîne de transmission** en communautaire et établissements de soins
- *Définir et citer les principales BMR (BHRe)*
- *Reconnaitre une pathologie infectieuse contagieuse*
- *Identifier facteurs et situations à risque de complication infectieuse*
- *Savoir identifier une IAS comme un EI = Alerter et Signaler*

La chaîne de transmission

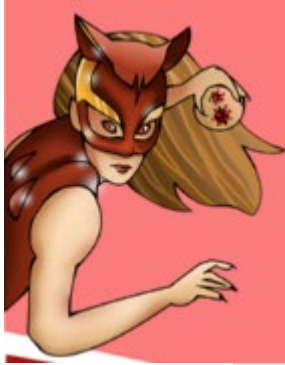
- Définir la transmission croisée et expliquer comment l'interrompre
- Repérer une situation à risque épidémique ou situation épidémique
- Comprendre que la transmission des microorganismes peut considérablement amplifier la résistance aux antiinfectieux
- Comprendre la différence entre colonisation et infection

La chaîne de transmission



La chaine de la transmission

<https://cpias-occitanie.fr/outils-cpias-occitanie/les-hygieners/>



Agent infectieux :
bactérie, virus, champignons ou ectoparasites



Réservoir :

Homme, animal
environnement : air eau
matériel...



Hôte réceptif :
homme malade, fragilisé
visiteur ou personnel



Voies de Transmission :
Contact, Air et Gouttelette

Mode de transmission :
direct ou indirect



Chaîne de transmission



- INRS

[En quoi les micro-organismes constituent-ils des outils pour l'alimentation humaine ? \(canoprof.fr\)](#)

- La chaîne de transmission
- Le monde microbien
- Les conditions de développement et de multiplication
- Relation hôte-bactérie : habitat et hygiène
- Les fermentations
- Les bactéries pathogènes

1. Concepts généraux

- *Connaitre les principaux micro-organismes et les microbiotes*
- *Décrire la chaîne de transmission en communautaire et établissements de soins*
- *Définir et citer les principales BMR (BHRe)*
- **Reconnaitre une pathologie infectieuse contagieuse**
- **Identifier facteurs et situations à risque de complication infectieuse**
- *Savoir identifier une IAS comme un EI = Alerter et Signaler*

Base de données EFICATT - Publications et outils - INRS

Accueil > Publications et outils > Bases de données > Eficatt

Base de données EFICATT

La base de données EFICATT "Exposition fortuite à un agent infectieux et conduite à tenir en milieu de travail" est un outil créé à l'initiative du département Etudes et assistance médicales de l'INRS, en collaboration avec le GERES (Groupe d'étude sur le risque d'exposition des soignants aux agents infectieux).



Cet outil, destiné aux professionnels de santé, en particulier aux médecins du travail, leur apporte une aide lorsqu'ils sont confrontés à une situation à risque de transmission d'une maladie infectieuse. EFICATT met en effet à disposition les éléments utiles à l'évaluation du risque, ce qui permet de définir une conduite à tenir immédiate puis de mettre en place les actions et le suivi médical adaptés.

Chaque fiche est élaborée par des experts sollicités par un Comité scientifique multidisciplinaire selon un programme (nouvelles fiches et actualisations) validé et coordonné par le Comité de rédaction.

Pour plus d'informations, consultez le [Guide de lecture](#).

Recherche dans la base EFICATT

Recherche par critères

Liste des fiches

Maladie

ex : varicelle, typhoïde, maladie de Lyme, ...



NOUVEAUTÉS



- [Leptospirose \(10/2023\)](#)
- [Monkeypox \(09/2023\)](#)
- [Brucellose \(06/2023\)](#)
- [Coqueluche \(06/2023\)](#)
- [Ornithose-psittacose \(06/2023\)](#)
- [Fièvre Q \(03/2023\)](#)

EN SAVOIR PLUS SUR EFICATT

- [Guide de lecture](#)
- [Composition du groupe de travail](#)
- [Collection des fiches EFICATT \(ZIP 8,4 Mo\)](#)



[CHU Centre Hospitalier Universitaire de Saint-Étienne - Loire - Professionnels - Hygiène - Référentiel Isolement \(chu-st-etienne.fr\)](http://chu-st-etienne.fr)

Référentiel d'aide à la mise en place de précautions complémentaires d'hygiène : recherche par agent infectieux. Trois menus déroulants sont proposés :

[une liste de 115 agents infectieux](#) donnant des informations microbiologiques simples : agent infectieux, réservoir, période d'incubation, épidémiologie, mode de transmission, portes d'entrée, matériels infectieux, la durée d'infectiosité, les principales pathologies et l'existence de thérapeutiques spécifiques.

[une liste de 85 fiches de pathologies infectieuses](#)

[une liste de 166 indications de mise en place de mesures complémentaires d'hygiène](#) avec description des mesures d'hygiène spécifiques.

1. Concepts généraux

- *Connaitre les principaux micro-organismes et les microbiotes*
- *Décrire la chaîne de transmission en communautaire et établissements de soins*
- *Définir et citer les principales BMR (BHRe)*
- *Reconnaitre une pathologie infectieuse contagieuse*
- *Identifier facteurs et situations à risque de complication infectieuse*
- **Savoir identifier une IAS comme un EI = Alerter et Signaler**

Alerter et Signaler?

INTERET du signalement

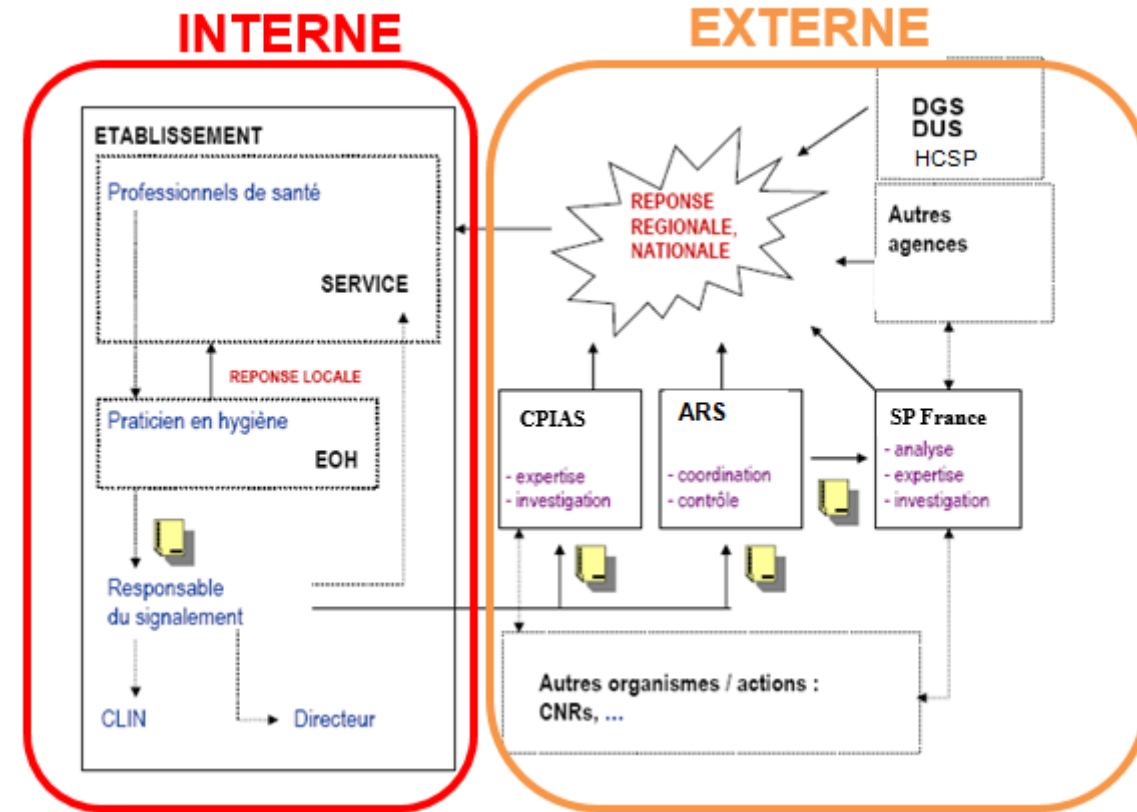
Détecter des évènements inhabituels et Instaurer un système d'alerte au sein de l'établissement = signalement « interne »

aux autorités sanitaires = signalement « externe »

Mettre en place les mesures correctives

Recevoir une aide (expertise CPias-ARS)

CIRCUIT du signalement



Que doit on signaler

1 Infection **inattendue** ou **inhabituelle**

2 **Cas groupés** (épidémie ou augmentation anormale de cas dans un temps court)

3 IAS* ayant provoqué un **décès**

4 IAS* relevant d'une **déclaration obligatoire**

News 2023

IRA/Covid : 3 cas en 4 jours chez patients/résidents
Rappel : **GEA** : 5 cas en 4 jours chez patients/résidents

Accès direct aux fiches cerfa sur le portail de signalement

→ *Veillez au respect des règles en matière de confidentialité des données personnelles et médicales*

Outils :

cpias-occitanie.fr/wp-content/uploads/2023/10/Vdef-Maquette-affiche-signalement-A3.pdf

Signaler une IAS
Qui déclare ?

ES : Tous services d'hospitalisation complètes : médecine, obstétrique, psychiatrie, SSR, USLD et HAD hospitalière. Responsable signalement.

ESMS : avec hébergement destiné aux personnes âgées ou en situation de handicap, y compris rattaché à un ES. Directeur ou responsable signalement.

Ville : Soins au domicile hors HAD hospitalière. Professionnels.

Que dois-je signaler ?

- 1 Infection inattendue ou inhabituelle. Responsable signalement.
- 2 Cas groupés (épidémie ou augmentation anormale de cas dans un temps court). Directeur ou responsable signalement.
News 2023
IRA/Covid : 3 cas en 4 jours chez patients/résidents
Rappel : GEA : 5 cas en 4 jours chez patients/résidents
- 3 IAS* ayant provoqué un décès. Professionnels.
- 4 IAS* relevant d'une déclaration obligatoire. Professionnels.
Accès direct aux fiches cerfa sur le portail de signalement

→ Veillez au respect des règles en matière de confidentialité des données personnelles et médicales

Comment je signale ?

e-SIN
<https://esin.santepubliquefrance.fr>
esin-support@santepubliquefrance.fr

Portail signalement : <https://signalement.social.sante.gouv.fr>, ars-oc-alerte@ars.sante.fr

Suivre le pas à pas

Qui est destinataire de mon signalement ?

ARS Occitanie, CPias Occitanie, Santé publique France

Qui peut m'aider ?

ALERTES EMH Occitanie : Aide à la gestion de l'alerte par le biais de la plateforme EMH

Nous contacter

ARS Occitanie : ars-oc-alerte@ars.sante.fr ou : 0800 301 301

CPias Occitanie : cpias-occitanie@chu-toulouse.fr, 05.61.77.20.20
cpias-occitanie@chu-montpellier.fr, 04.67.33.74.69

Prenez quelques secondes pour signaler une IAS pour alerter, prévenir et obtenir rapidement une aide !

*IAS : infections associées aux soins, concernant patients, résidents et professionnels

Plateformes :



[Accueil - Portail de signalement des événements sanitaires indésirables \(social-sante.gouv.fr\)](https://social-sante.gouv.fr)



[Identification e-SIN v2.5.5 \(santepubliquefrance.fr\)](https://santepubliquefrance.fr)

1 site unique : [e-SIN: signalement externe des infections nosocomiales - Santé publique France \(santepubliquefrance.fr\)](https://santepubliquefrance.fr)

2. Prévention de la transmission croisée des agents infectieux Quels outils pour les PS ?

- Principe des Précautions Standard (PS)
- Techniques de l'hygiène des mains
 - Lavage simple
 - Friction hydroalcoolique
 - Préciser l'intérêt de la FHA et le risque lié au mésusage des gants
- Adapter tenue professionnelle et port d'EPI à la situation de soins
- Hygiène respiratoire : la promouvoir ++
- APR : réaliser le Fit-Check

Précautions standard

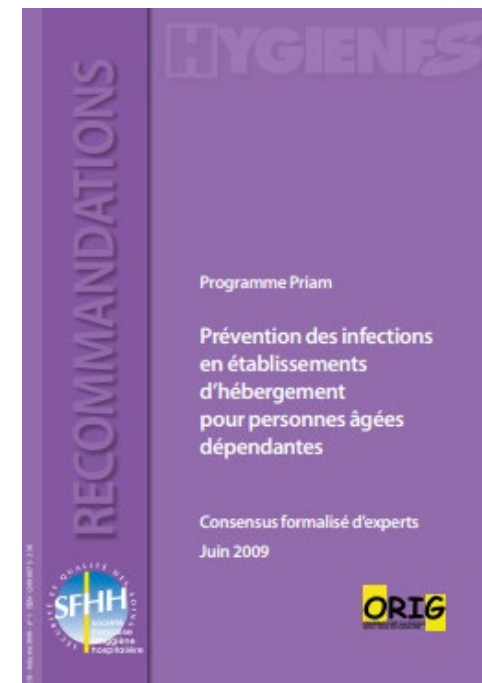
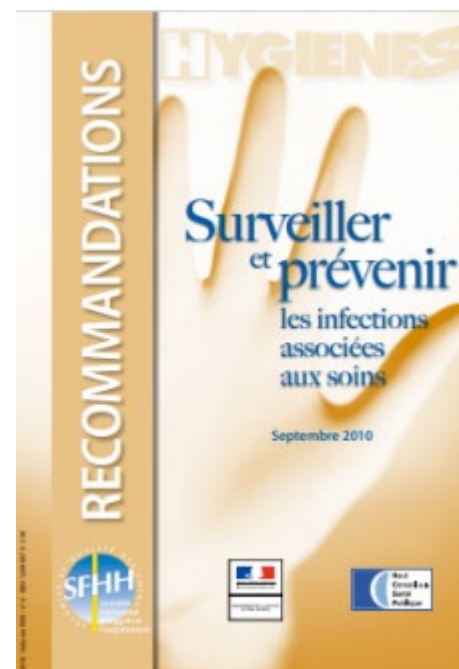


[Actualisation des
Précautions standard
\(sf2h.net\)](#)



[Bonnes pratiques
essentielles en hygiène à
l'usage des
professionnels de santé
en soins de ville
\(sf2h.net\)](#)

[Recommandations - Surveiller et
prévenir les IAS - 2010 \(sf2h.net\)](#)



[sf2h.net/k-
stock/data/uploads/2009/
06/SF2H-
ORIG_prevention-des-
infections-dans-les-
ehpad-2009.pdf](https://sf2h.net/k-stock/data/uploads/2009/06/SF2H-ORIG_prevention-des-infections-dans-les-ehpad-2009.pdf)

PS : les connaitre

- Stratégie de mise en œuvre
- Hygiène des mains
- Équipements de protection individuelle
- Hygiène respiratoire
- Prévention des accidents avec exposition au sang
- Gestion des excréta
- Gestion de l'environnement



[Plaquelette PS](#)

Actualisation juin 2017

PRÉCAUTIONS STANDARD 2019 : QUI ? QUOI ? COMMENT ?

Gestion de l'environnement



Matériel ou dispositif médical réutilisable

- Après utilisation, nettoyer et désinfecter le matériel avec une procédure appropriée



Environnement du résident

- Nettoyer et désinfecter l'environnement proche (table, chevet, etc.), les surfaces fréquemment utilisées (poignées de porte, sanitaires, etc.)



Linge sale et déchets

- Evacuer au plus près du soin dans un sac fermé et selon la filière adaptée

Gestion des excréta



- Porter des équipements de protection individuelle
- Eviter les procédures manuelles de vidange et d'entretien des urinaux, seaux et bassins, etc. et proscrire leur rinçage avec douche et douchette



PROFESSIONNELS



RÉSIDENT



- Si vous toussiez ou éternuez, utilisez un mouchoir à usage unique, en l'absence, toussiez au niveau du coude



- Si vous êtes enrhumé et/ou si vous toussiez, portez un masque



Friction hydro-alcoolique

- En entrant et en sortant de la chambre
- Avant et après l'accès à une pièce commune



Lavage à l'eau et au savon

- Si mains visiblement souillées



VISITEURS

Hygiène des mains



- Friction hydro-alcoolique
- Avant et après chaque soin
- Après avoir touché l'environnement
- Avant un geste aseptique



Equipements de protection individuelle

Gants

- Uniquement en cas de risque d'exposition à un liquide biologique, de contact avec une muqueuse et la peau lésée
- Les mettre juste avant le geste et les retirer juste après



Protection du visage

- Lunettes et masque en cas de risque d'exposition par projection ou aérosolisation de produit biologique d'origine humaine



Tablier imperméable à usage unique

- Pour tout soin souillant ou mouillant ou à risque de projections de produit biologique



Gestion des Accidents avec Exposition au Sang

- Porter les protections individuelles pour les soins exposant à un risque de projections / aérosolisation
- Pour les soins utilisant un objet perforant : porter des gants et utiliser les dispositifs médicaux sécurisés
- Connaître la conduite à tenir en cas d'AES



[I.control - CPIAS Nouvelle Aquitaine \(cpias-nouvelle-aquitaine.fr\)](http://cpias-nouvelle-aquitaine.fr)

I control :

Se former ou se remettre à niveau sur les précautions standard tout en passant un bon moment. Basé sur les recommandations SF2H 2017, ce jeu comporte 240 situations cliniques ludopédagogiques.



[Charte engagement \(doc\)](#)

[Consentement éclairé \(doc\)](#)

[Fiche info joueur \(doc\)](#)

[Points clés du jeu](#)

[Mode d'emploi \(pdf\)](#)

[📄 Guide formateur \(pdf\)](#)



**Les précautions d'hygiène en
ES, en ESMS et en ville**

Quiz



[Les précautions d'hygiène en ES, en EMS et en ville \(cpias-centre.fr\)](http://cpias-centre.fr)

Outils Mission MATIS

<https://www.preventioninfection.fr/>



2019 -2023

Hygiène des mains

2020 -2021

Excreta, Clostridium Difficile

2021 -2022

Hygiène respiratoire

**Évaluation,
Formation,
Communication,
Documentation.**

BOÎTES À OUTILS

[Boite à outils Hygiène des mains - La boite à outils dédiée du RéPias \(preventioninfection.fr\)](#)

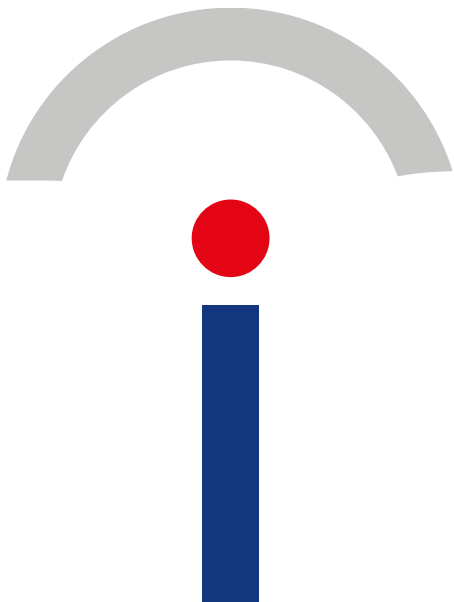
[Boite à outils Péril fécal - La boite à outils dédiée du RéPias \(preventioninfection.fr\)](#)

[Prévention des infections respiratoires \(preventioninfection.fr\)](#)



Box MATIS: des boites d'actions multimodales (BAM)

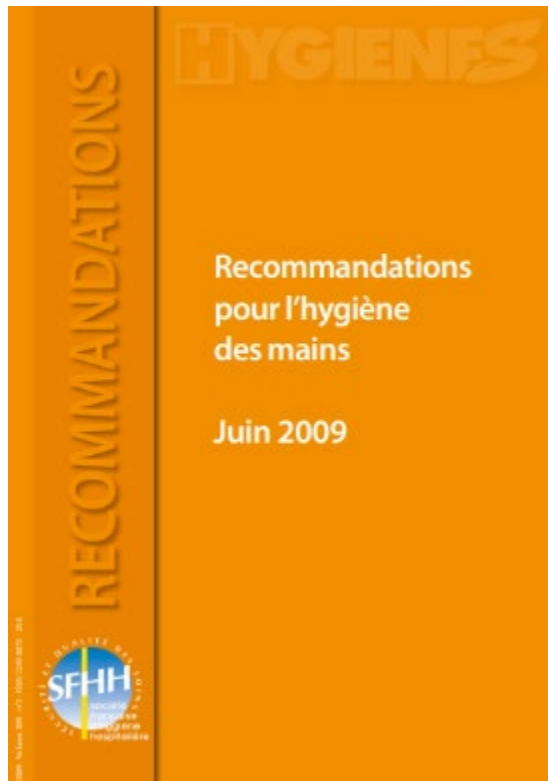
Hygiène des mains	Péril fécal	Infections respiratoires	
Pulpe'friction <ul style="list-style-type: none"> 3 indicateurs stratégie nationale Accès CPias 	Gex-simulator	Check'IRA + Epid'EHPAD Respi'quizz 2023 : respi'quizz équipe + patient	EVALUATION
Jeu sérieux I.Control Application smartphone disponible	E-learning	E-learning Vidéo interactive	FORMATION DOCUMENTATION
Quizz hygiène des mains Affiches Se protéger et protéger les autres FHA avant le soin	Plaquette patient Campagne fluo Étude d'impact intégrée	Websérie Affiches	COMMUNICATION



Hygiène des mains



- Des recommandations et toujours **UN PRODUIT important** : le SHA



[Hygiène des mains \(sf2h.net\)](http://sf2h.net)



[Hygiène des mains et soins : du choix du produit à son utilisation et à sa promotion - Mars 2018 \(sf2h.net\)](http://sf2h.net)




Hygiène des mains



Hygiène des mains

Lors des soins et en préalable à toute hygiène des mains :

- avoir les avant-bras dégagés,
- avoir les ongles courts, sans vernis, faux ongles ou résine,
- ne pas porter de bijou (bracelet, bague, alliance, montre).


R6 

R7 Effectuer une hygiène des mains :

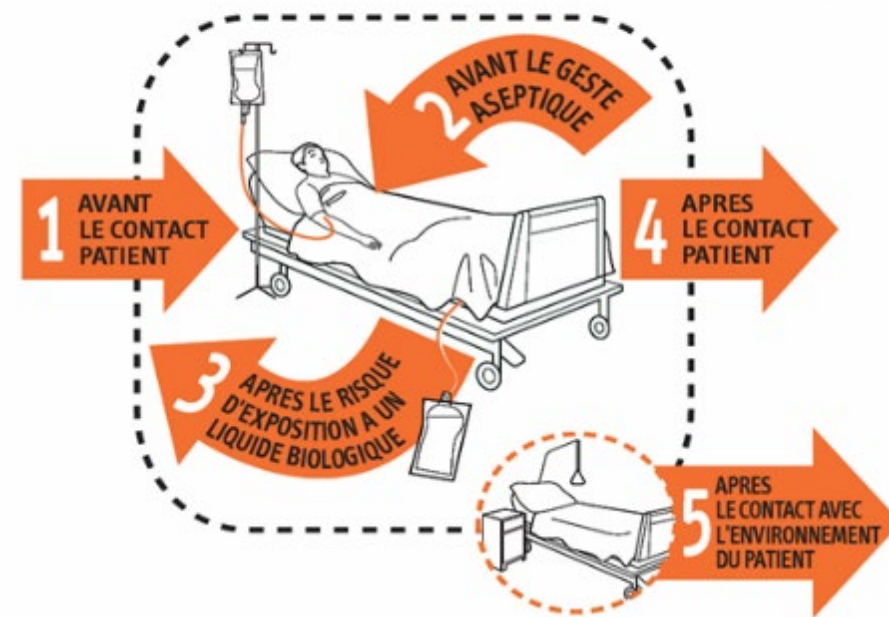
1. avant un contact avec le patient,
2. avant un geste aseptique,
3. après un risque d'exposition à un produit biologique d'origine humaine,
4. après un contact avec le patient,
5. après un contact avec l'environnement du patient.

R8 La désinfection par friction avec un produit hydro-alcoolique est la technique de référence dans toutes les indications d'hygiène des mains en l'absence de souillure visible.

R9 En cas de mains visiblement souillées, procéder à un lavage simple des mains à l'eau et au savon doux.



Les 5 indications à L'HYGIENE DES MAINS



HDM : Boite à outils Hygiène des mains - La boîte à outils dédiée du RéPias (preventioninfection.fr)

Communiquons autour de l'hygiène des mains !

- Les origines



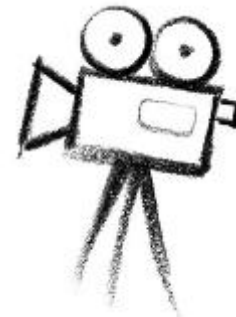
- Les indications



- Tolérance et flores



- La composition



- Les quizz

QUIZZ MANAGERS*

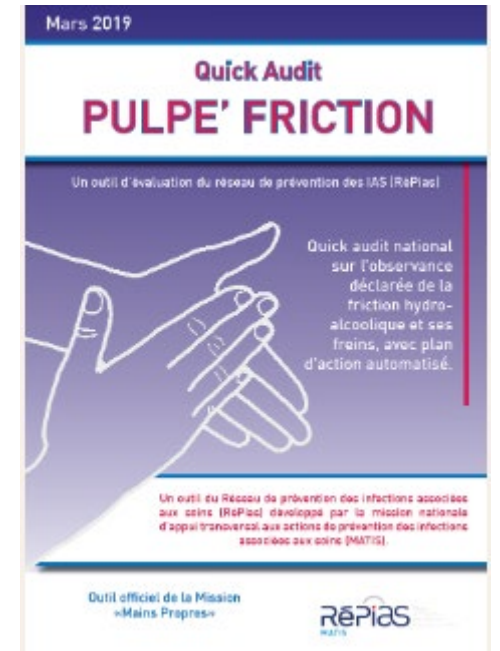
*Cadre de santé, cadre supérieur, infirmière coordonnatrice, chef de service...

QUIZZ SOIGNANTS

QUIZZ PATIENTS

**Réponses
QUIZZ SOIGNANTS**

- Boite à outil : [Boite à outils Hygiène des mains - La boite à outils dédiée du RéPias \(preventioninfection.fr\)](http://preventioninfection.fr)
- Pulpe' friction : audit facilement adaptable aux instituts
 - Partie soignants : application web permettant à un enquêteur d'interroger de façon très rapide (moins de 10 questions) sur les pratiques d'hygiène des mains à différents temps clés et aussi sur les freins à la friction hydro-alcoolique



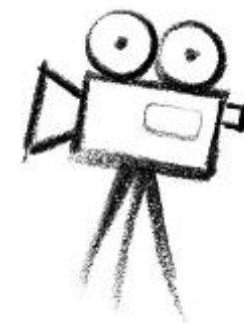
2) Je vous demande de penser **aux actes de soin** que vous avez fait ces derniers jours.
Vous être plutôt (cochez un chiffre):

Toujours lavage au savon

Autant lavage que friction

Toujours friction

0	1	2	3	4	5	6	7	8	9	10
---	---	---	---	---	---	---	---	---	---	----



- HDM : des secteurs de soins ESMS

- Handicap

[Film "J'veux du savon" - Centre d'Appui pour la Prévention des Infections Associées aux Soins \(cpias-occitanie.fr\)](http://cpias-occitanie.fr)

- En chanson, filmé en MAS
 - Le pourquoi et le comment des gestes d'hygiène des mains



- EHPAD

[Film prévention des infections associées aux soins en EHPAD - Centre d'Appui pour la Prévention des Infections Associées aux Soins \(cpias-occitanie.fr\)](http://cpias-occitanie.fr)

- Les précautions standard, socle de l'hygiène de base, déclinées autour de plusieurs activités de soins



- « Les gants, à quoi ça sert ? »

Guide pour la mise en place de sessions de formation. Un outil, une vidéo et des affichettes à votre disposition !

[CPias Centre Val de Loire \(cpias-centre.fr\)](http://cpias-centre.fr)



- Quizz gants

- Quizz sur le port des gants (en référence au quizz 2010 du CCLIN Sud-Ouest) sur la population soignante/technique

- Fiche et corrigé

- Tableur Excel de saisie

[Quiz gant, JNHDM 2016 - Centre d'Appui pour la Prévention des Infections Associées aux Soins \(cpias-occitanie.fr\)](http://cpias-occitanie.fr)

Quizz « Gants » CCLIN SO Journée mains mai 2016
Etes-vous un expert du port des gants ?

ARlin Languedoc Roussillon

Votre catégorie professionnelle :

<input type="checkbox"/> Infirmier/ADE/BODE	<input type="checkbox"/> A.Soignants/A.Puer	<input type="checkbox"/> Médecin/pharmacie	<input type="checkbox"/> Autres : préciser
<input type="checkbox"/> Sage Femme/Puer.	<input type="checkbox"/> ASH	<input type="checkbox"/> Etudiants	

Les situations suivantes vous paraissent-elles adaptées ?

1. Un aide soignant vide les poches à urine de plusieurs patients en série avec la même paire de gants.
 Adapté

2. Un kinésithérapeute aide un patient à expectorer avec des gants, les retire, réalise une friction des mains, puis lui prend son pouls.
 Adapté

Quizz « Gants » CCLIN SO Journée mains mai 2016
Etes-vous un expert du port des gants ?
Réponses

ARlin Languedoc Roussillon

1. **Non adapté**
Il est recommandé de retirer les gants dès la fin de chaque soin ou gants à risque d'exposition aux liquides biologiques avant de réaliser un nouveau soin ou de toucher l'environnement.

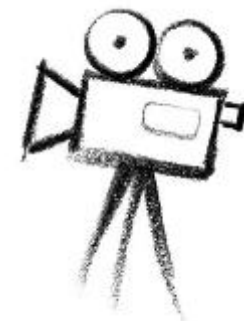
2. **Adapté**
Le port des gants est indiqué dès qu'il y a un risque de contact avec un liquide biologique. Le port des gants ne dispense pas d'une hygiène des mains.

3. **Adapté**
Le port des gants n'est pas indiqué en cas de contact avec la peau saine même chez un patient porteur d'une BMR de type SARM.

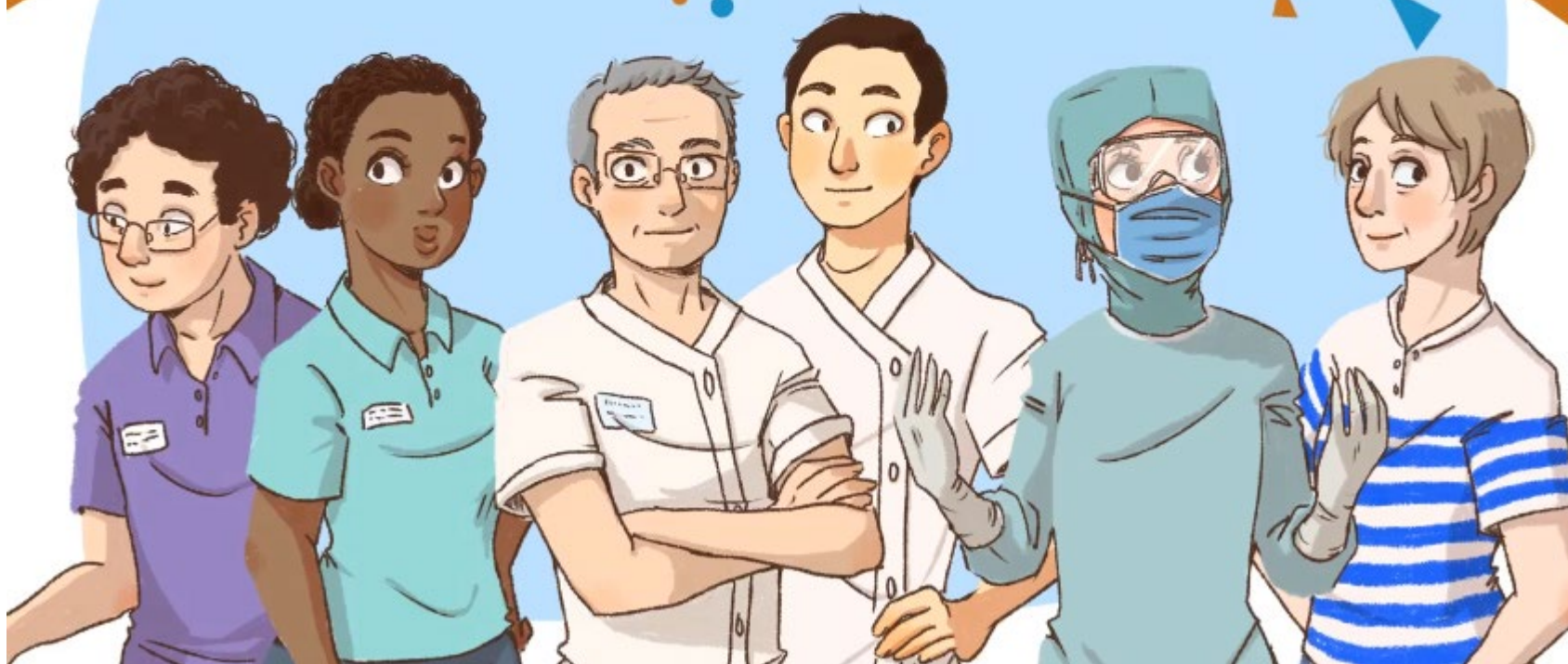
4. **Non adapté**
Les gants ne contiennent aucun désinfectant et peuvent constituer un vecteur de transmission pour les micro-organismes.

Vidéo

[CPias Centre Val de Loire \(cpias-centre.fr\)](http://cpias-centre.fr)



TENUE *ET* SOINS, Quel dress-code ?



Tabliers de protection lors des soins



[TOP TABLIER ! - CPIAS Nouvelle Aquitaine \(cpias-nouvelle-aquitaine.fr\)](http://cpias-nouvelle-aquitaine.fr)



Le Vlog du CPIAS Nouvelle-Aquitaine – N°8 –
MARS 2018

L'épreuve de cette semaine dans TOP TABLIER ?

Présenter la tenue la plus adaptée pour les professionnels de santé lors de la réalisation de geste à risque de contact ou de projections avec des produits biologiques. Voyons ce que les candidats nous ont concoctés ...



BOÎTE À OUTILS PRÉVENTION DES INFECTIONS RESPIRATOIRES

- [Prévention des infections respiratoires](http://preventioninfection.fr)
(preventioninfection.fr)

↓
Dias
formateur
(PTT)

↓
Guide
formateur
(pdf)

↓
Consentement
éclairé (pdf)

↓
Fiche infos
joueurs (doc)

↓
Charte
engagement
établissements
(doc)

Actions de formation : e-learning, faites le bon choix
Outils de communication / sensibilisation : opération prévention
Évaluation : Respi'quiz

• E-learning Prévention des infections respiratoires

- Session 1 : *Infections respiratoires : qu'est-ce que c'est ?*
- Session 2 : *Infections respiratoire : se protéger et protéger les autres*
- Session 3 : *Prévention des infections respiratoires : tous concernés*
- Session 4 : *Prévenir les infections respiratoires, c'est coût-efficace*

Respi'quiz

- [Respi'Quizz \(preventioninfection.fr\)](https://preventioninfection.fr)



Outil d'auto-évaluation de ses pratiques pour la prévention des infections à transmission respiratoire en situation de soins

Prévention des infections respiratoires : où en sont vos pratiques ?

Actuellement, avec la crise COVID, les mesures barrières sont maximales, mais après, aurez-vous aux moments-clés, les réflexes qui continueront à vous protéger et à protéger les autres ? Avec cette auto-évaluation, faites le point sur vos pratiques en post-COVID, identifiez vos points forts et vos points faibles pour progresser !

Nous vous demandons de penser aux **situations de soins** que vous avez vécues récemment pour répondre à chaque question.

Transmission respiratoire (en ville)

Cette vidéo s'adresse :

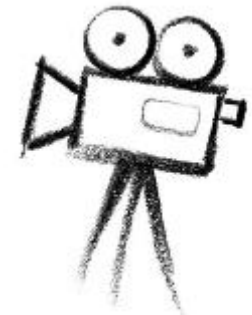
- d'une part **au grand public** pour sensibiliser sur les gestes barrières / comportements qu'il sera indispensable de faire perdurer lorsque l'épidémie de Covid-19 sera maîtrisée et les mesures actuelles levées.
- d'autre part, **aux professionnels de santé** et particulièrement aux professionnels de santé **libéraux** pour les sensibiliser à la démarche pédagogique pouvant accompagner ses patients ou collaborateurs symptomatiques.



« Faites le bon choix » est une vidéo interactive permettant au participant de choisir le rôle du patient ou du professionnel de santé puis l'amène à évoluer dans une situation de prise en charge en cabinet de ville.

Ces outils sont compatibles avec le contexte COVID actuel mais visent à préparer les professionnels à l'après-COVID, pour qu'à l'avenir, tous soient préparés à faire face aux pathologies à transmission respiratoire.

[Faites le bon choix - Repias : Réseau de Prévention des Infections Associées aux Soins \(preventioninfection.fr\)](http://preventioninfection.fr)





Les masques

- Les masques de protection respiratoire à l'hôpital

- Fit-Check : vidéo



[Les masques de protection respiratoire à l'hôpital - Vidéo - INRS](#)

- et Fit Test



ESSAI D'AJUSTEMENT
(FIT TEST)

**QUANTITATIF
DES MASQUES
FFP2**

<https://youtu.be/bmm4v3vCPlg>



- Boite à outils Péril fécal - La boite à outils dédiée du RéPias (preventioninfection.fr)

- L'entretien de l'environnement a-t-il permis d'effacer les preuves ?
- A-t-on laissé des indices après une toilette ?
- La gestion des selles s'est-elle faite sans laisser de traces ?

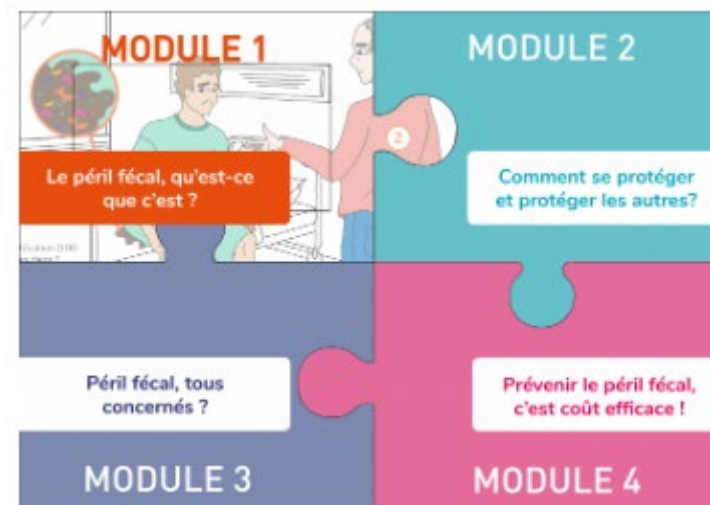
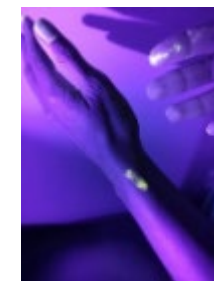
 **Un conseil : ouvrez l'oeil et le bon !**

LE PÉRIL FÉCAL NOUS GUETTE

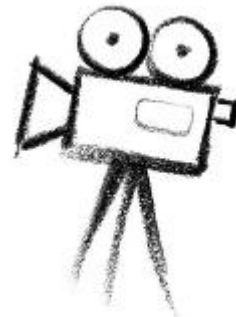
**BOÎTE À OUTILS
PÉRIL FÉCAL**

Le péril fécal correspond au risque de contamination par des micro-organismes fécaux (présents dans les selles) responsables d'infection et/ou résistants aux antibiotiques.

Sensibilisation au péril fécal : campagne fluo
Actions de formation : jeu I.Control, e-learning péril fécal
Outils de communication / sensibilisation



Vidéo : outil de simulation sur plusieurs thématiques



[CPias Centre Val de Loire \(cpias-centre.fr\)](http://cpias-centre.fr)

Change d'un patient-résident incontinent



Outil de simulation sur la gestion d'un change d'un patient résident incontinent

Publié le : 4 octobre 2023
Auteur : CPias CVDL

Types : **Outils Pédagogiques**



Guide pour la mise en place de sessions de formation utilisant la simulation



Gestion des excréta

Outil de simulation sur la gestion des excréta



Publié le : 4 octobre 2023
Auteur : CPias CVDL

Types : **Outils Pédagogiques**



Réalisation d'un bilan bio. et vidange d'un sac collecteur d'urines

Outil de simulation sur la gestion du sac collecteur d'urines

Publié le : 4 octobre 2023
Auteur : CPias CVDL

Types : **Outils Pédagogiques**



Environnement

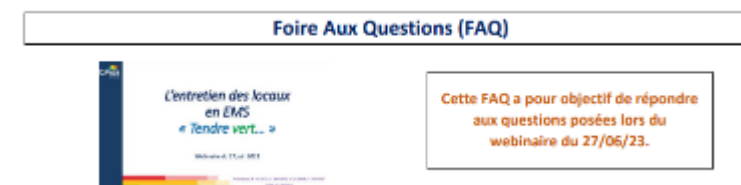
- Limiter le risque infectieux lié à l'environnement



<https://cpias-occitanie.fr/outils-cpias-occitanie/entretien-des-locaux/>

[Webinaire entretien des locaux juin 2023](#)

[FAQ bionettoyage](#)



- Impact écologique liés aux pratiques d'entretien : optimisation de l'usage des produits

<https://www.auvergne-rhone-alpes.ars.sante.fr/faire-evoluer-le-bio-nettoyage-vers-leco-nettoyage>

- Hygiène au cabinet infirmier

- Entretien de l'environnement
- Entretien du matériel et des dispositifs médicaux
- Gestion des antiseptiques et des déchets

https://cpias-occitanie.fr/wp-content/uploads/2023/07/webinaire_urps_v2.pdf

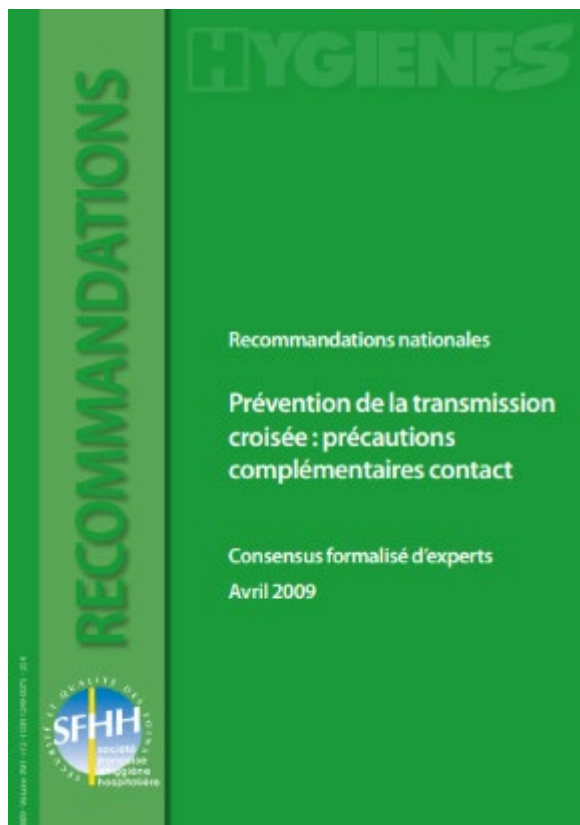


3. Prévention du risque infectieux associé aux soins et contextes spécifiques

- Principe des Précautions Complémentaires
- Prise en charge en cas de BMR / BHRe
- *Avoir recours à un spécialiste si besoin (cas de gale, Clostridioides difficile, grippe, rougeole....) et solliciter un microbiologiste*
- *Transmettre l'information d'un risque particulier (patient, famille, soignants)*
- *Promouvoir la vaccination et en expliquer l'intérêt collectif*

Précautions complémentaires

[Recommandations nationales - Prévention de la transmission croisée : précautions complémentaires contact - Consensus formalisé d'experts - 2009 \(sf2h.net\)](#)



Nouvelles recommandations 2024 : Précautions respiratoires

[FAQ - Recommandations pour la prévention de la transmission croisée « Air et Gouttelettes » \(sf2h.net\)](#)

[Recommandations nationales - Prévention de la transmission croisée par voie respiratoire : Air ou Gouttelettes - SF2H - Mars 2013](#)

BMR - BHRe en EMS *

MODE D'EMPLOI



*Etablissement Médico-Social

www.cpias-occitanie.fr

FÉVRIER 2021

CPIas
Occitanie

Centre d'appui pour la prévention
des infections associées aux soins

cpias-occitanie.fr/wp-content/uploads/2021/02/Vdef-A5-BMR-BHRe-en-EMS-Mode-demploi.pdf

Prévention de la transmission croisée : quelles mesures ?



Hygiène des mains

- SHA à privilégier
- Lavage au savon doux si mains visiblement souillées



Protection de la tenue

Port d'un tablier imperméable à usage unique en cas de contact direct avec le résident (mise au fauteuil, toilette, accompagnement avec aide aux WC...) ou son environnement (entretien des locaux, élimination du linge sale, gestion des déchets et des excréta)



Port de gants à bon escient (Précautions Standard)

Uniquement lors des contacts avec des liquides biologiques : les selles, les urines, la salive et les vomissures

Proscrits dans les situations suivantes :

- Soins sur peau saine (toilette du torse, prise de tension artérielle...)
- Distribution du plateau repas ou des médicaments
- Aide à la marche, soins de kinésithérapie (mobilisation passive)
- Lors des animations (atelier cuisine)...



Entretien de l'environnement

- Bionettoyage quotidien
- Nettoyage désinfection des surfaces les plus touchées (poignées de porte, sonnette, mains courantes...)
- Nettoyage désinfection du matériel partagé après chaque utilisation
- Entretien des claviers d'ordinateur et des téléphones portables
- Pas de traitement spécifique du linge et de la vaisselle, tri habituel des déchets



Gestion des excréta

Résident continent :

Privilégier les sanitaires de la chambre

Si utilisation de seaux et de bassins :

- Élimination directe par le laveur-désinfecteur
- En l'absence de laveur-désinfecteur : utilisation d'un sac protecteur avec gélifiant à usage unique

Proscrire :

- Procédures manuelles de vidange
- Entretien des contenants avec des douchettes et pommeau de douche et/ou utilisation du lavabo (risques d'éclaboussures et d'aérosolisation)

Résident incontinant :

Élimination des protections anatomiques suivant la filière déchets des ordures ménagères.



Lieu de vie

Si possible chambre individuelle avec sanitaires

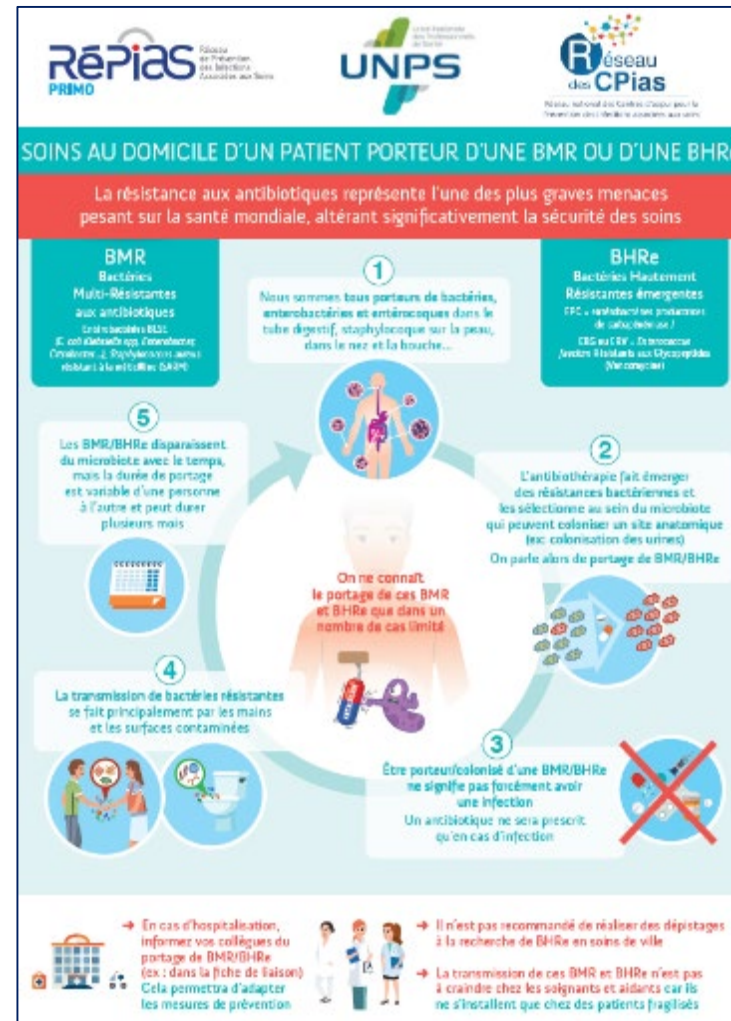
Accès possible aux espaces de vie communs et aux activités dans le respect des règles d'hygiène (hygiène des mains du résident, port de vêtements propres, pansement protégé, entretien du matériel utilisé)

**Hygiène des mains de tous, une priorité pour
la protection de nos AINES**

Soins au domicile d'un patient porteur BMR/BHRe

- Limiter la transmission croisée lors des soins de ville

<https://cpias-occitanie.fr/wp-content/uploads/2023/11/2023-PRIMO-BMR BHRe PS Ville.pdf>



Comment limiter l'émergence et la sélection des BMR/BHRe ?

Vous référer au site Antibiofile lors de prescription d'antibiotiques: <https://antibiofile.com/>

- Ne pas prescrire d'ECBU sans signe (fonctionnel) urinaire (SFU)
- Ne pas traiter par antibiothérapie les colonisations urinaires (ECBU positif sans SFU)
- Ne pas traiter par antibiotique une infection non bactérienne : grippe, rhinopharyngite, angine virale
- Restreindre la prescription d'antibiotiques à large spectre, ex : quinolones, céphalosporines de 3^{ème} génération, Amoxicilline-Acide clavulanique
- Si la prescription d'une quinolone est indiquée, éviter sa réutilisation dans les 6 mois qui suivent sans documentation microbiologique
- **NE PAS RÉALISER D'EXAMEN MICROBIOLOGIQUE SANS PRESCRIPTION MÉDICALE PRÉALABLE !**

Comment limiter la transmission croisée des BMR/BHRe lors des soins en ville ?

• Respecter les pré-requis à l'hygiène des mains : avant-bras dégagés, ni bijoux ni ongles courts, sans vernis

• Réaliser une hygiène des mains par friction avec un produit hydro-alcoolique (PHA) au plus près des soins

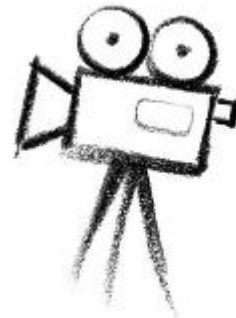
TECHNIQUE

1. Prélever environ 100 ml de produit de PHA dans le creux de la main
2. Se frotter les mains et les doigts avec le produit jusqu'à séchage complet des mains (30 secondes)
3. Si les avant-bras sont en contact avec le patient, une friction jusqu'au coude est nécessaire, prendre alors deux doses de PHA
4. Porter des gants et un tablier à usage unique pour tous les soins mouillants/souillants, et surtout lors de la gestion des excréta (change ou bassin). Les mettre juste avant le soin et les retirer juste après (PHA à chaque étape)
5. Préférer du matériel à usage unique ou dédié (à patient unique). Pour le matériel réutilisable, entretien approprié avec un produit détergent/désinfectant nommé NF EN 14476 (antiseptique, stéthoscope...)
6. Éliminer les déchets produits selon la filière habituelle. Les protections souillées sous emballages clos et étanches sont éliminées dans les ornières ménagères.
7. L'environnement proche du patient (ex: lit médical, adaptable, sanitaire) est nettoyé quotidiennement. La vaisselle et le linge sont entretenus sans particularité.

3 Informer les aidants et l'encourager de l'importance de l'hygiène des mains, et l'entretien des sanitaires communs

Votre CPIAS est à votre disposition pour vous aider lors de la prise en charge de ces patients

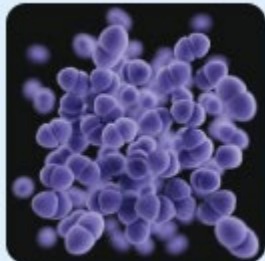
Septembre 2023, Groupe de travail 11030-UNPS-CPIAS



Vidéo : outil de simulation



[CPias Centre Val de Loire \(cpias-centre.fr\)](http://cpias-centre.fr)



Détection précoce d'un patient à risque de portage de BHRé

Outil de simulation sur la gestion d'un patient porteur à risque d'un BHRé

Publié le : 4 octobre 2023
Auteur : CPias CVDL

Types : **Outils Pédagogiques**



Découverte fortuite d'un patient porteur de BHRé

Outil de simulation sur la gestion d'un patient potentiellement porteur d'un BHRé

Publié le : 4 octobre 2023
Auteur : CPias CVDL

Types : **Outils Pédagogiques**



Aide mémoire pour la mise en place des précautions complémentaires et le maintien (observance) des Précautions Standard en ESMS (2023)

Dès suspicion de la pathologie	Précautions Standard	Chambre seule recommandée	Précautions complémentaires		Hygiène des mains professionnels	Précautions résidents	Précautions visiteurs	Bionettoyage	Personnes à contacter	Durée des mesures
			Type	EPI associés						
BMR Bactérie Multi Résistante aux antibiotiques	PAR TOUS LES PROFESSIONNELS DE SANTÉ, POUR TOUT SOIN, EN TOUT LIEU, POUR TOUT RÉSIDENT, QUEL QUE SOIT SON STATUT INFECTIEUX	✓						Entretien quotidien avec détergent-désinfectant : surfaces hautes, objets relais, sanitaires et sol	« Avis référent en antibiothérapie » avant prescription ATB (EMA)	Avis EMH Pas de prélèvement de contrôle
BHRa Bactérie Hautement Résistante aux antibiotiques	EPI associés aux Précautions Standard : Hygiène des mains par solution hydro-alcoolique <ul style="list-style-type: none"> À l'entrée et à la sortie de la chambre, Avant tout geste propre, Après tout geste sale 	✓						Entretien quotidien avec détergent-désinfectant : surfaces hautes, objets relais, sanitaires et sol Gestion des excréta : Vidéo AS, BMR-IRaRa en EMS Mode d'emploi/cpias-occitanie.fr	« Avis référent en antibiothérapie » avant prescription ATB (EMA)	Avis EMH pour analyser le risque, accompagner et évaluer le respect des Précautions Standard
Infection à Clostridioides difficile	Contacts liquides biologiques et mains lésées Prélèvements, toilette intime... 	✓						Entretien quotidien avec détergent désinfectant (dD) sporicide : surfaces hautes, objets relais, sanitaires et sol Gestion des excréta Cpias/CD.pdf/cpias-occitanie.fr	« Avis référent en antibiothérapie » avant prescription ATB (EMA) EMH : pour analyse du risque et conduite à tenir	48 à 72 h après arrêt diarrhée (au moins 3 selles) liquides/24 h Pas de prélèvement de contrôle (recherche CD) en l'absence de diarrhée Avis EMH
Conjonctivite virale	Gestes à risque de projection Fonctions, vidanges poches, soins à risque de vomissement... 							Entretien quotidien avec dD virucide (norme 14476) : surfaces hautes, objets relais	Si cas groupés, contacter EMH pour investigation	Jusqu'à guérison
Coronavirus	Gestes à risque d'aérosolisation Kiné respiratoire, aérosol, aspiration et O2-6 L... 	✓						Entretien quotidien avec dD virucide (norme 14476) : surfaces hautes, objets relais, sanitaire et sol	EPS PA et EMH : pour analyse du risque et conduite à tenir	Avis EMH / EPS PA
Diarrhée infectieuse (EHEC, rotavirus, Salmonella typhi, shigella...)	Déchets d'activité de soins non recyclables sauf objets perforants A conditionner avant sortie de la chambre 	✓						Entretien quotidien avec dD virucide (norme 14476) : surfaces hautes, objets relais, sanitaires et sol Gestion des excréta => Cpias-groupes-GEA.pdf/cpias-occitanie.fr	EMH : pour analyse du risque et conduite à tenir	Origine virale : Au moins 3 jours après l'arrêt des diarrhées Origine bactérienne : Tant que persiste la bactérie dans les selles

3. Prévention du risque infectieux associé aux soins et contextes spécifiques

- *Principe des Précautions Complémentaires*
- *Prise en charge en cas de BMR / BHRe*
- **Avoir recours à un spécialiste si besoin (cas de gale, Clostridioides difficile, grippe, rougeole....) et solliciter un microbiologiste**
- *Transmettre l'information d'un risque particulier (patient, famille, soignants)*
- *Promouvoir la vaccination et en expliquer l'intérêt collectif*

Plan local de gestion des épidémies en EMS

<https://cpias-occitanie.fr/outils-cpias-occitanie/epidemie/plan-local-de-gestion-des-epidemies-en-ems/>

- Partie sur l'organisation générale à mettre en œuvre pour gérer au mieux une épidémie :
 - aspects généraux du plan local de gestion des épidémies
 - prérequis nécessaire en matière de prévention des IAS
 - les mesures de premier niveau à mettre en place en urgence puis de second niveau en cas de propagation de l'épidémie
 - **5 fiches reflexes et leurs check list correspondantes ainsi que 2 fiches surveillance et 1 courbe épidémique**

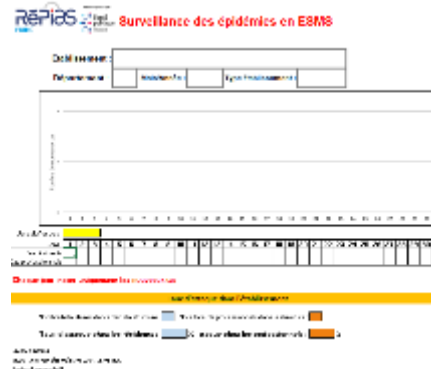
GEA

Gale

Tuberculose

IRA

ICD



The image shows the cover of a document titled 'Plan local de prévention et de maîtrise des épidémies des établissements médico-sociaux'. The logo 'CPias Occitanie' is in the top right corner. The central illustration depicts a group of people, including an elderly person in a wheelchair, inside a large glass globe, surrounded by various cartoon animals. Below the illustration, the text 'Les points-clés' is written. In the bottom right corner, the update dates are listed: 'Mars 2018', 'MAJ septembre 2020', 'MAJ août 2021', and 'MAJ octobre 2023'.

3. Prévention du risque infectieux associé aux soins et contextes spécifiques

- *Principe des Précautions Complémentaires*
- *Prise en charge en cas de BMR / BHRe*
- *Avoir recours à un spécialiste si besoin (cas de gale, Clostridioides difficile, grippe, rougeole....) et solliciter un microbiologiste*
- **Transmettre l'information d'un risque particulier (patient, famille, soignants)**
- *Promouvoir la vaccination et en expliquer l'intérêt collectif*

Information patient

<https://cpias-occitanie.fr/outils-cpias-occitanie/kit-bhre-en-etablissement-de-sante/>

- Dans le cadre du KIT BHRe

Vous êtes porteur d'une Bactérie Hautement Résistante (aux antibiotiques) émergente : BHRe



Vous êtes considéré(e) comme "PATIENT-CONTACT" BHRe



CPias
Occitanie

Etiquette patient
NOM : _____ Prénom : _____

Notre tube digestif contient de nombreuses bactéries (flore intestinale) qui sous l'effet des antibiotiques, peuvent devenir résistantes pour certaines d'entre elles à presque tous les antibiotiques. Elles sont appelées **Bactéries Hautement Résistantes émergentes (BHRe)**.


Lors de votre hospitalisation, la présence d'une BHRe a été détectée : (cochez la case correspondante) :


Entérobactérie Productrice de Carbapénémase (EPC)

Entérocoque Résistant aux Glycopeptides (ERG)

 Ces BHRe sont identifiées lors d'un prélèvement clinique pour une infection (ex : urine...) ou suite à un écouvillonnage rectal.


Ces bactéries peuvent rester plusieurs mois dans votre tube digestif sans aucune manifestation (on parle alors de colonisation). Elles peuvent disparaître spontanément de votre flore intestinale en l'absence de traitement antibiotique. Vous ne serez traité(e) qu'en cas d'infection (présence de signes cliniques tels que la fièvre...) par un spécialiste en antibiothérapie.

 Il n'est donc pas grave ni inquiétant d'être porteur d'une BHRe mais le risque de transmission à des patients fragiles hospitalisés est important.

 C'est la raison pour laquelle il vous faut **informer les professionnels de santé** qui vous prennent en charge **dès votre admission et lors de toutes réhospitalisations.**

A l'hôpital, vous devez :

- bénéficier d'une **chambre individuelle avec WC**
- être pris en charge avec des **précautions d'hygiène renforcées immédiatement** (hygiène des mains, protection de la tenue des soignants et gestion rigoureuse de vos excréta : selles et urines)
- observer une **hygiène des mains** rigoureuse car les BHRe présentes dans votre tube digestif sont essentiellement transmises par les selles et par l'intermédiaire des mains. Il est donc indispensable de vous **désinfecter les mains** avec une **solution hydro alcoolique (SHA)** à chaque entrée et sortie de chambre



Au domicile :

- vous pouvez reprendre toutes activités relationnelles familiales et professionnelles normales
- vous devez respecter une **bonne hygiène corporelle et un lavage de mains après chaque passage aux toilettes**
- lavez-vous les mains au **savon** ou **désinfectez les avec une SHA** avant **tout geste de la vie quotidienne** (préparer le repas, manger,...)
- vous pouvez laver votre linge, votre vaisselle et trier vos déchets comme d'habitude

Plaquette info patient



Dépliant info patient



ENSEMBLE, ENGAGEONS-NOUS
POUR DES SOINS PLUS SÛRS !



Oh non la chasse est toujours ouverte !
Je ne suis pas le bienvenu dans les plaies,
les sondes, les cathéters...



Bon, on ne veut pas de moi sur la peau ?
Pourtant mes cousins dans le ventre vous rendent
bien service pour digérer. Mais attention si vous
prenez des antibiotiques : si vous les arrêtez trop tôt
ou les prenez mal, nous pouvons devenir résistants.



Hygiène des mains 2.0

- Accessible au lien suivant
<https://friction-sha-usager.framer.website/>
- Outil d'information à destination des patients, usagers et visiteurs

HYGIÈNE DES MAINS
Mieux informés, mieux protégés !

Patients, usagers, visiteurs,
faites le point !

Friction ? SHA ?
Pourquoi ?

Solution
Hydro
Alcoolique

SCANNEZ-MOI !

Semaine solidarité patients | SRA Occitanie | CPIas Occitanie | France Assos Santé

Mesures de prévention individuelles et collectives

- *Principe des Précautions Complémentaires*
- *Prise en charge en cas de BMR / BHR*
- *Avoir recours à un spécialiste si besoin (cas de gale, Clostridioides difficile, grippe, rougeole....) et solliciter un microbiologiste*
- *Transmettre l'information d'un risque particulier (patient, famille, soignants)*
- **Promouvoir la vaccination et en expliquer l'intérêt collectif**

Campagne vaccinale

- 2022-2023 :
 - **Pourquoi je me fais vacciner ?**
 - Campagne réalisée avec le témoignage des correspondants en hygiène d'Occitanie

<https://cpias-occitanie.fr/outils-cpias-occitanie/vaccination-2022-2023/>

- 2023-2024 :
 - **Pourquoi continuer à se faire vacciner ?**
 - Témoignages afin de sensibiliser un maximum de professionnel !
 - Actualisation des flyers et des sets de table

<https://cpias-occitanie.fr/outils-cpias-occitanie/campagne-vaccination-grippe-covid-19-2023-2024/>



Pourquoi continuer à se faire vacciner cet automne ?

Les professionnels témoignent :



Marie-Pierre, IDE en MAD : « Ma première grippe m'a doulé au lit, j'étais incapable de m'occuper de mes enfants et je l'ai transmise à mon père qui a dû être hospitalisé. Depuis 15 ans, je me fais vacciner ».



François, infirmier coordonnateur en EHPAD : « Chaque année je me fais vacciner contre la grippe et je n'ai jamais attrapé la grippe ».



Sabine, IDEC en EHPAD : « Il est important que nous soyons nombreux à être vaccinés pour développer une immunité collective et se protéger les uns les autres ».



Christophe, Professeur de microbiologie et virologue en CHU : « Après un rapide coup d'œil à mon carnet de vaccination électronique, cet automne je vais "filer" ma 20^{ème} injection de vaccin antigrippal et ma 5^{ème} injection de vaccin anti-COVID-19. Toujours aucune appréhension en vue, j'espère encore passer un hiver sans arrêt de travail pour maladie, dans ma situation, difficile de se le permettre en période d'épidémie pour moi et six à dix de mes collègues ! Plus le temps passe, et plus mon risque de complications lié à la grippe et à la COVID augmente ».



Patricia, directrice en EHPAD et SSR : « Je suis vaccinée contre le Covid depuis le début (5 injections à ce jour et zéro effet secondaire) et depuis que je travaille contre la grippe. Ça a été le prix de ma liberté durant la pandémie et ça protège ceux de mes proches qui sont fragiles ».

Professionnel, quand me faire vacciner ?

GRIPPE et COVID : le même jour : c'est possible et c'est plus simple !

Début de la campagne vaccination hivernale :

17 octobre 2023

Cas particulier pour le COVID : délai de 6 mois après la dernière infection (ou injection) accessible dès le **2 octobre**

Où trouver des informations fiables sur la vaccination ?



INFOVAC



MES VACCINS.NET



VACCITANIE



VACCINATION INFOSERVICE

Vaccinés ou en devenir :
partagez votre témoignage !

Flashez !



Vaccination

Dépasser l'hésitation vaccinale par l'Escape Game

[Escape Game : Dépasser l'hésitation vaccinale - Centre d'Appui pour la Prévention des Infections Associées aux Soins \(cpias-occitanie.fr\)](https://cpias-occitanie.fr)

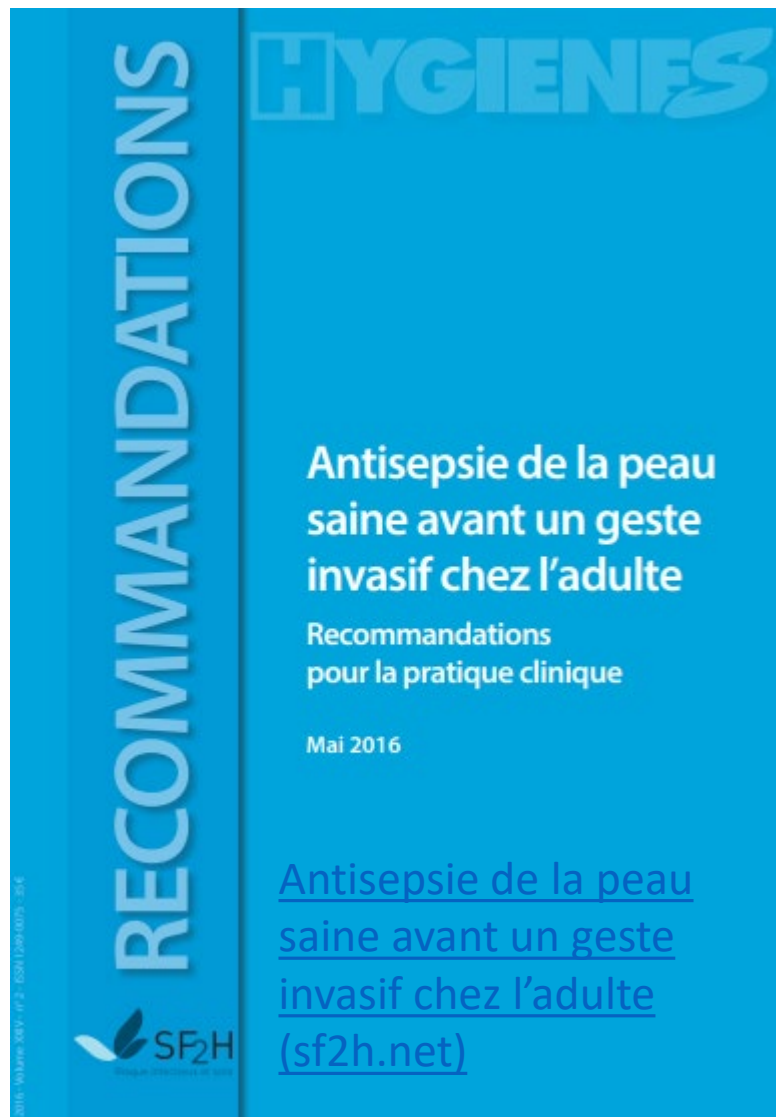
- Démontrer l'intérêt de la vaccination antigrippale et mobiliser les soignants et étudiants en leur apportant des arguments en faveur de la vaccination,
- Mettre à disposition un guide méthodologique, outil « clés en mains » pour une mise en œuvre rapide dans les établissements,
- Utiliser une méthode pédagogique différente et interactive et favoriser les apprentissages par le jeu des messages de prévention dans un espace de simulation.



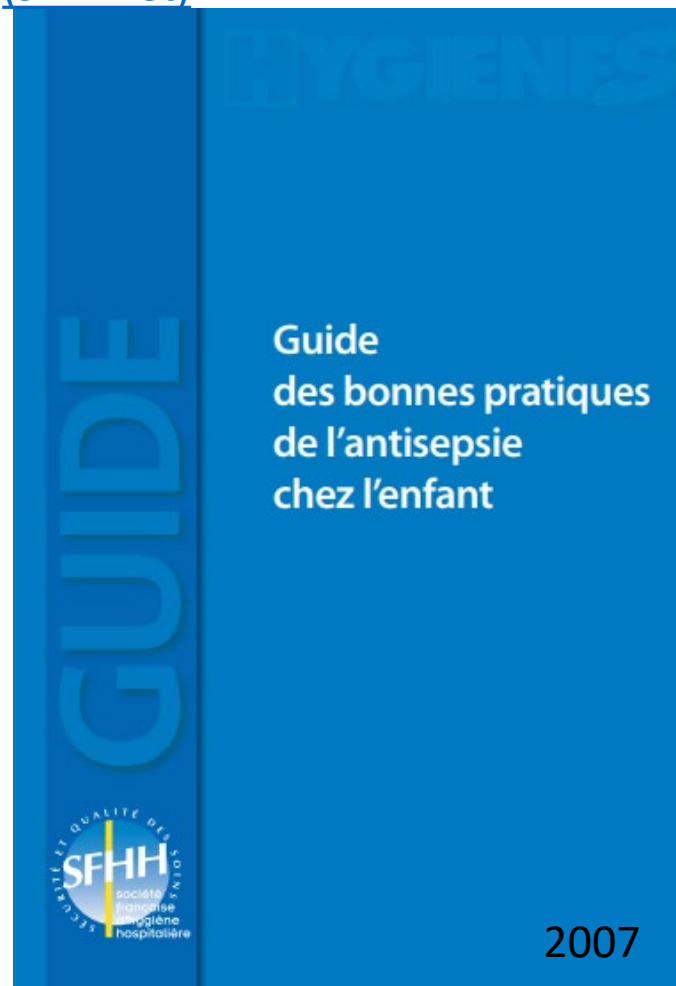
TECHNIQUE DE SOIN

- Asepsie dans les soins réalisés
- Choix de l'antiseptique et préparation cutanée optimale
- Reconnaître typologie du DM (non critique, semi-critique, critique)
- Reconnaître l'AES (quel risques encourus? Conduite à tenir...)

Antiseptie



GUIDE DES BONNES PRATIQUES DE L'ANTISEPTIE CHEZ L'ENFANT (sf2h.net)

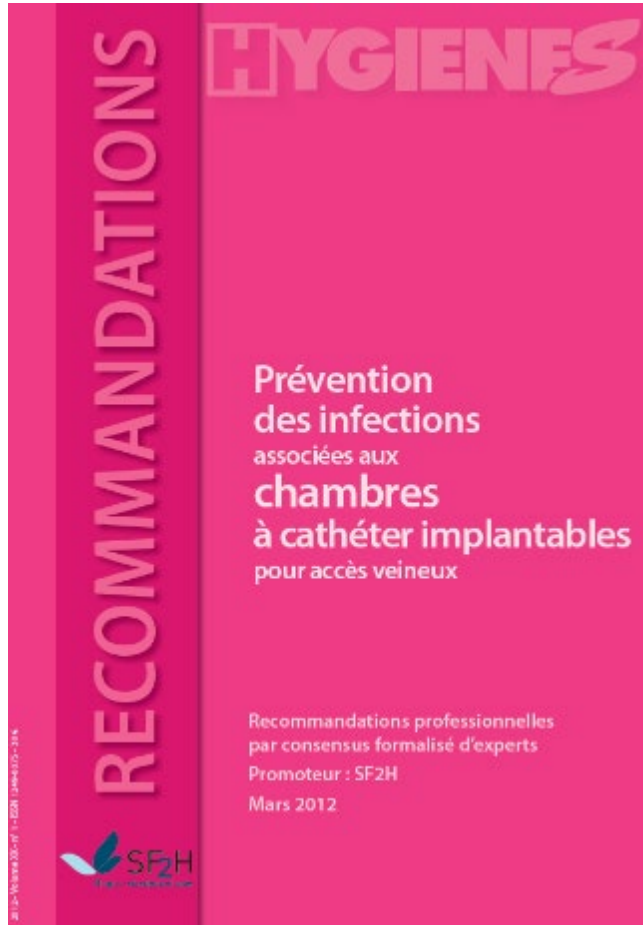


Avis - Antiseptie enfant - Janvier 2011 (sf2h.net)

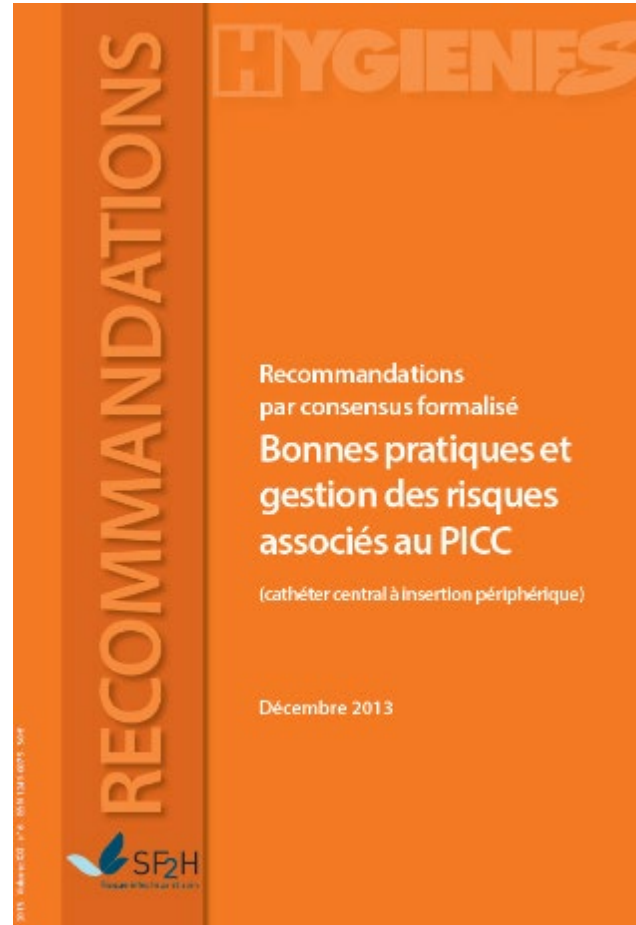


Avis Antiseptie de la peau saine avant un acte invasif en néonatalogie (sf2h.net)

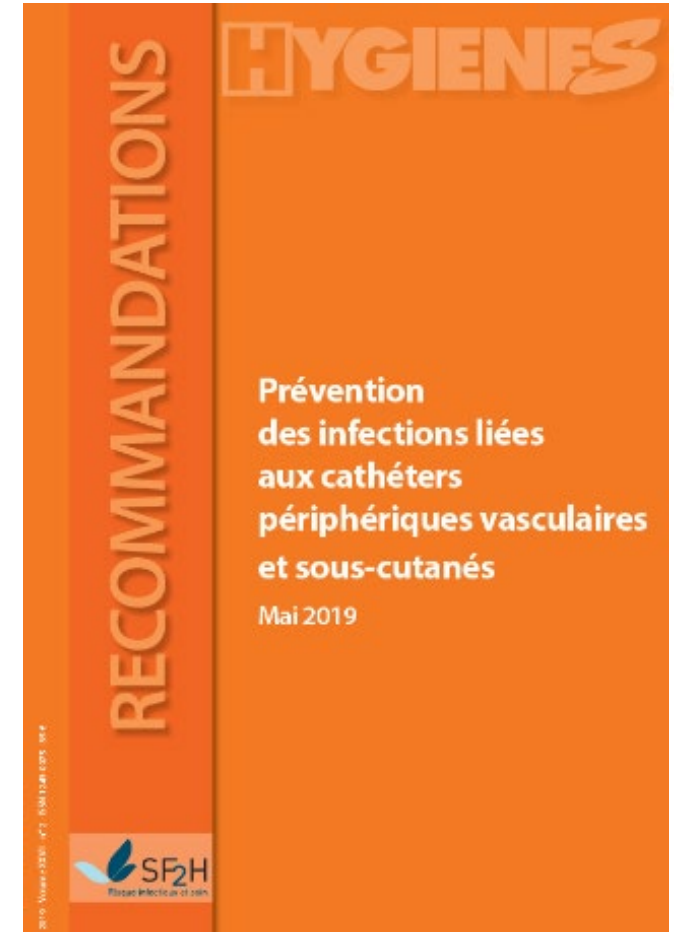
FAQ : Antiseptie de la peau saine avant un geste invasif chez l'adulte
[FAQ-AS-V3-octobre-2016.pdf \(sf2h.net\)](http://sf2h.net)



<https://www.sf2h.net/publications/prevention-des-infections-associees-aux-chambres-a-catheter-implantables-pour-acces-veineux.html>



<https://www.sf2h.net/publications/bonnes-pratiques-et-gestion-des-risques-associes-au-picc.html>



<https://www.sf2h.net/publications/prevention-des-infections-liees-aux-catheters-peripheriques-vasculaires-et-sous-cutanes-mai-2019.html>



Pose d'une aiguille sur CCI



Outil de simulation sur la pose d'une aiguille d'une chambre à cathéter implantable

Publié le : 4 octobre 2023
Auteur : CPias CVDL

Types : **Outils Pédagogiques**



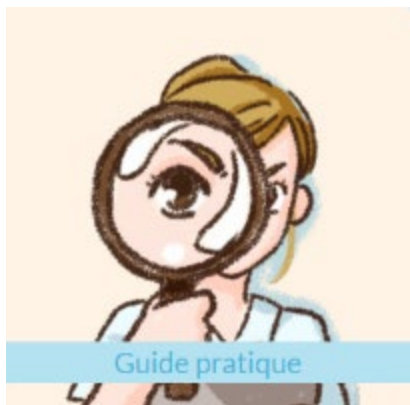
[CPias Centre Val de Loire \(cpias-centre.fr\)](http://cpias-centre.fr)



PRÉVENIR^{LES} INFECTIONS

ASSOCIÉES AUX CATHÉTERS VEINEUX PÉRIPHÉRIQUES COURTS
ET AUX CATHÉTERS SOUS-CUTANÉS

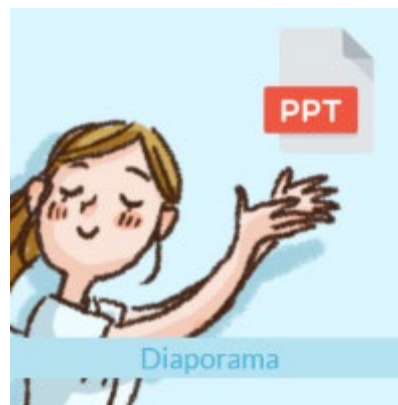
outil pédagogique de formation pour la pose et la gestion des cathéters veineux périphériques courts et sous-cutanés



Guide pratique



Affiche

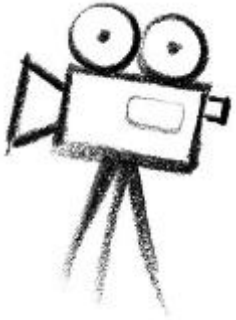


Diaporama



SPIADI

- **Quelques astuces** permettant de mieux appréhender la technique de soins et d'éviter des erreurs de manipulation.
- **Quelques exemples de thèmes abordés** : dépose et pose des différents stabilisateurs, fixateur spécifique au midline, identification d'une valve bidirectionnelle, éléments protecteur d'un PICC...



Focus sur les midlines

Il existe 2 types de cathéters midline

- Cathéters à valve
- Cathéters à valve bidirectionnelle

Il existe 2 types de cathéters midline

- Cathéters à valve
- Cathéters à valve bidirectionnelle

CPias Occitanie

Focus sur les cathéters sous-cutanés

Perfusion Sous-cutanée

- 1. Quel matériel est bon ?
- 2. De quel matériel est bon ?
- 3. Quel matériel est bon ?
- 4. Quel matériel est bon ?

CPias Occitanie

LES VALVES BI DIRECTIONNELLES (ou CONNECTEURS DE SÉCURITÉ) Avril 2019

DÉFINITION

Valve bi directionnelle = dispositif de perfusion permettant un accès direct à la voie veineuse et assurant son obturation automatique (système clos). La valve est ouverte par la connexion d'un embout Luer mâle (seringue, prolongateur, perfuseur) et autorise les injections et les prélèvements - d'où l'appellation « bi-directionnelle » puis se referme lors du retrait de l'embout Luer mâle. **Limite les AES (connexion sans aiguille).**

INDICATIONS

Obturation continue des extrémités proximales des dispositifs utilisés dans l'abord péritonéal assurant un « système clos ». Ce système permet des injections continues ou discontinues et/ou des prélèvements sur une durée maximale de 7 jours.

Attention !!!

La valve n'est pas un bouchon obturateur. Ne jamais fermer les valves avec un bouchon Luer Lock. Exception : PICC à valve intégrée : mettre un bouchon Luer Lock au niveau du raccord.

Comment reconnaître le type de valve : positif-négatif-neutre ?

- Prendre une valve non montée. Connecter une aiguille côté Luer de la valve et une seringue remplie de sérum physiologique côté septum.
- Faire apparaître une goutte de sérum physiologique au bout de l'aiguille sans la faire tomber.
- Déconnecter la seringue de la valve et observer en même temps la goutte :

Flush négatif

A la déconnexion, si la goutte :
rentre dans le trocart :
valve à **pression négative**

Flush neutre

reste au bout du trocart :
valve à **pression neutre**

Flush positif

est « éjectée » :
valve à **pression positive**

Quelles incidences sur la manipulation ?

Valve à pression positive	Valve à pression neutre ou négative
Ne pas clammer	Clammer
le cathéter ne fermer le robinet (sinon annule le principe du flush positif)	le cathéter ou fermer le robinet
tous les 7 jours	

Désinfection du septum et du pas de vis

Par friction mécanique de l'extrémité pendant 15 secondes minimum avec un antiseptique alcoolique et des compresses stériles

CPias Occitanie

Focus sur le midline et sur la perfusion sous-cutanée sécuriser les pratiques

<https://cpias-occitanie.fr/outils-cpias-occitanie/fiches-focus-catheters/>

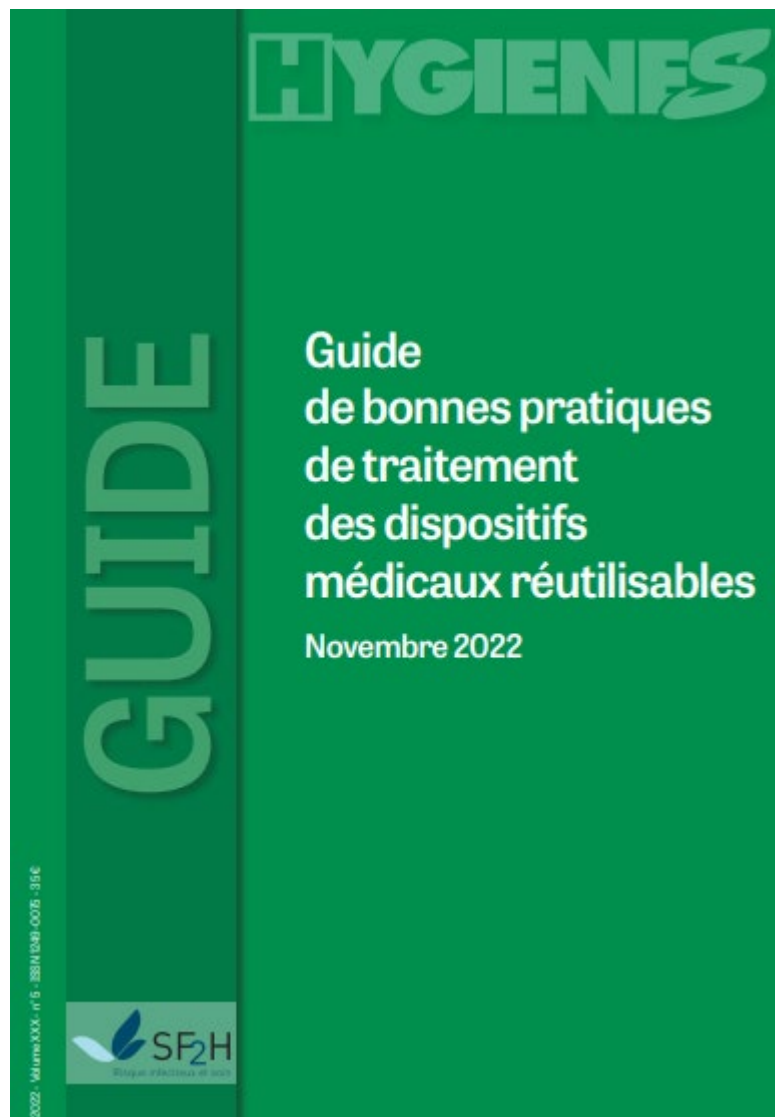
<https://cpias-occitanie.fr/wp-content/uploads/2022/05/Affiche-valves-bi-directionnelles-sans-logo-URPS-VD.pdf>
Utilisation des valves bidirectionnelles

Dispositifs médicaux



Limiter le risque infectieux associé aux claviers
et ordinateurs en secteur de soins

[HY-XXIV-6-SF2H-Baron.pdf](#)



[Guide DM 22 SF2H.pdf](#)

**Bonnes pratiques de traitement des
Dispositifs Médicaux Réutilisables**

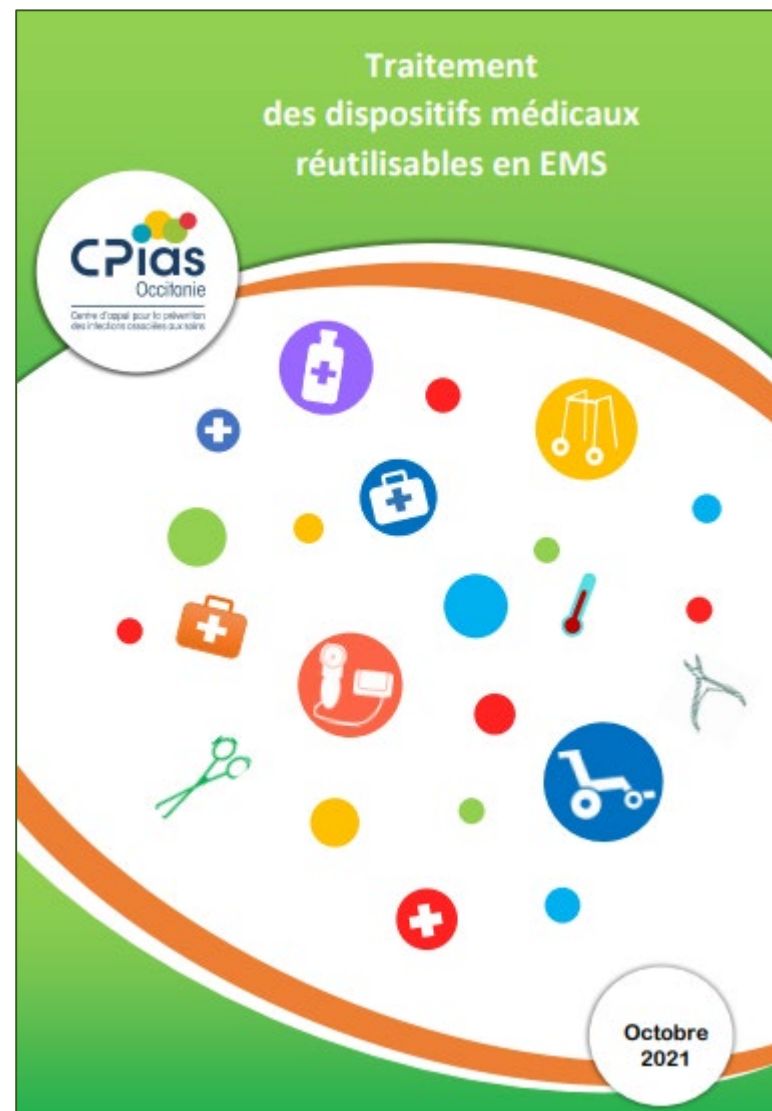
Foire aux Questions

[faq traitement des dmr v3 sept2023.pdf \(sf2h.net\)](#)

Traitement des dispositifs médicaux

- Modalités de traitement adaptées au dispositif utilisé
- Outils d'aide à la réalisation du processus de désinfection.

<https://cpias-occitanie.fr/traitement-des-dispositifs-medicaux-reutilisables-en-ems/>



AES



- Précautions standard AES [AES et prévention – GERES](#)

- Obligation des employeurs

MATÉRIELS DE PROTECTION – CADRE GÉNÉRAL [Matériels de protection – Cadre général – GERES](#)

SÉCURITÉ DES GESTES INVASIFS [Sécurité des gestes invasifs – GERES](#)

LES DISPOSITIFS « BARRIÈRE » [Les dispositifs « barrière » – GERES](#)

- Surveillance des AES

WebAES#2 est mis à disposition des ES pour la surveillance de leurs AES

Accéder à l'outil WebAES#2 : <https://aes.chu-besancon.fr/>



WebAES-Ville

Surveillance des accidents avec exposition au sang chez les IDE libéraux

Webinaire CPias / URPS professionnels de ville

<https://cpias-occitanie.fr/wp-content/uploads/2022/12/Webinaire-AES-URPS-VFinale.pdf>

Savoir comment se comporter pour le professionnel de santé

- Travailler en interdisciplinarité et être exemplaire sur la prévention des IAS
- Solliciter un expert de la prévention et du contrôle des IAS
- Adapter son comportement dans les zones à risque (bloc)
- Savoir expliquer au patient qu'il a acquis une IAS

Autres outils pédagogiques

- La simulation
- La chambre des erreurs
- Serious game
- Jeux

Catalogue de serious games

✦ Tableau Excel disponible sur le site du CPIAS

✦ Supports directement disponibles en ligne ou en contactant le créateur.

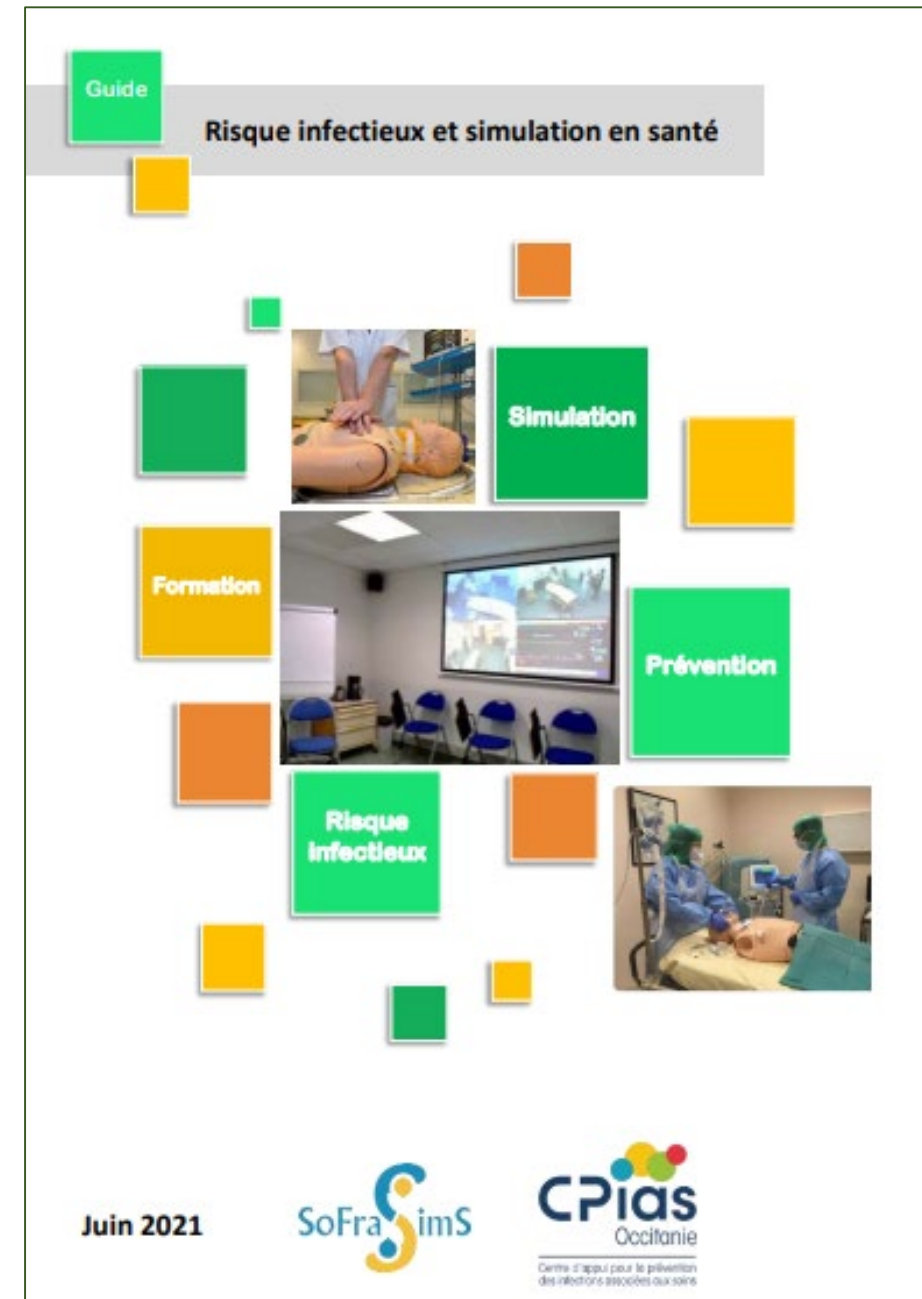
Tous les créateurs listés ont donné leur accord préalable.



(<https://cpias-occitanie.fr/wp-content/uploads/2023/10/Referencement-serious-games-octobre-2023.xlsx>)

La simulation en santé

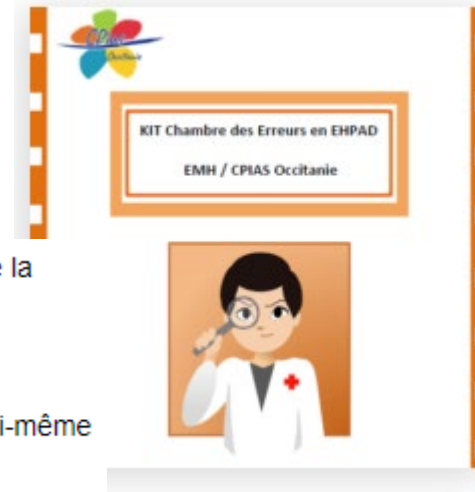
- **Guide d'aide aux structures disposant d'un centre de simulation à améliorer la prise en compte du risque infectieux**, que ce soit en amont avec les responsables pédagogiques que lors des séances de simulation.
- Inscrire la prévention du risque infectieux comme un incontournable de la structuration des scénarios.



• Kit chambre des erreurs en EMS

- En papier
- et dynamique (3 vidéos)

- Le **Briefing** présente l'atelier, le scénario et donne des consignes aux participants, l'animateur de la séquence de formation peut lui-même réaliser cette étape
- Le film **Scénario** remplace le jeu des acteurs
- le **Débriefing** présente et argumente les erreurs. L'animateur de la séquence de formation peut lui-même réaliser cette étape



Fiches du kit chambre des erreurs

- **fiche n°1** : présentation du scénario et de son déroulement
- **fiche n°2** : liste du matériel à prévoir
- **fiche n°3** : déroulé de l'atelier le jour de l'événement
- **fiche n°4** : fiche participant relevé des erreurs
- **fiche n°5** : tableau des erreurs et argumentaire
- **fiche n°6** : fiche d'émargement
- **fiche n°7** : évaluation de l'atelier
- **Affiche** : « Venez tenter la chambre des erreurs »

- <https://cpias-occitanie.fr/outils-cpias-occitanie/precautions-standard/film-kit-chambre-des-erreurs-en-ems/>

• Itinéraires à risques : serious game

- Prise de conscience par les professionnels de santé, des risques associés aux soins tout au long du parcours patient
- Sensibilisation des professionnels au respect des bonnes pratiques dans les domaines de l'hygiène et de la gestion des risques.
- [CPIAS \(cpias-occitanie.fr\)](https://cpias-occitanie.fr)



PS et PC

[Les Hygiensers - Centre d'Appui pour la Prévention des Infections Associées aux Soins \(cpias-occitanie.fr\)](http://cpias-occitanie.fr)

3 niveaux de jeu sont proposés :

1. Mobilisation connaissance / pathologies
2. Mobilisation connaissances /PS et mesures de prévention
3. Recontextualisation des connaissances dans la pratique



Les supports à utiliser :

Les planches de cartes

La règle du jeu

Plateau de jeu

Aide mémoire PS/PC : à venir

La grille de scores

Le diplôme



Conclusion

- Un socle commun sur la prévention du risque infectieux



Merci



Pour nous contacter

Site Toulouse

Tél : 05 61 77 20 20
cpias-occitanie@chu-
toulouse.fr

Site Montpellier

Tél : 04 67 33 74 69
cpias-occitanie@chu-
montpellier.fr