

BILAN DES EVALUATIONS DIALHYG ET PLAN D'ACTION

Journée prévention du risque
infectieux en HD

LA FCMAS

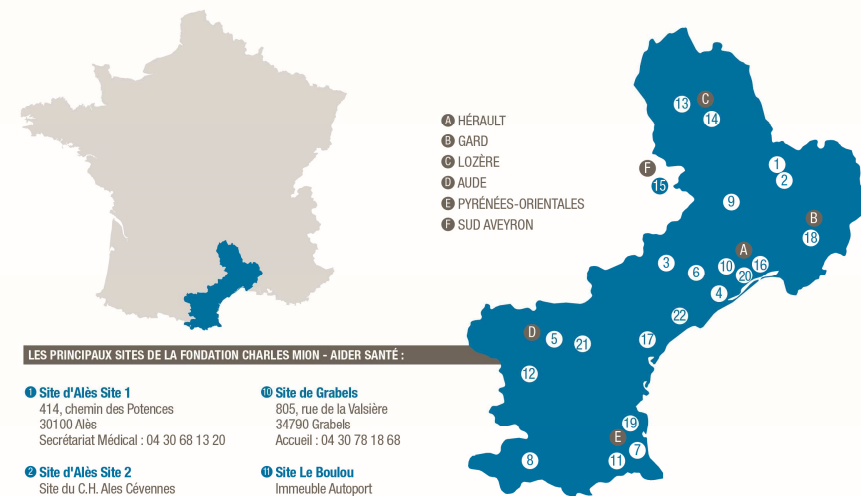
+ de 5000 patients suivis en prévention
 1100 patients suivis en dialyse
 200 à domicile – **900 sur les 22 sites de prise en charge**

- ✓ 1 Centre (+ 1 Centre au GCS Help)
- ✓ 9 UDM
- ✓ 12 UAD

Près de 490 salariés – 100 libéraux

Les IDE :

- ✓ 249 salariés
- ✓ 61 IDEL



LES PRINCIPAUX SITES DE LA FONDATION CHARLES MION - AIDER SANTÉ :

- 1 Site d'Alès Site 1**
 414, chemin des Potences
 30100 Alès
 Secrétariat Médical : 04 30 68 13 20
- 2 Site d'Alès Site 2**
 Site du C.H. Ales Cévennes
 811 Avenue du Dr. Jean Goubert
 30100 ALES
 Secrétariat Médical : 04 30 68 13 83
- 3 Site de Bédarieux**
 Ecoparc Phoros
 Route de Saint-Pons
 34600 Bédarieux
 Accueil : 04 30 78 18 68
- 4 Site de Bouzigues**
 28 bis, av. Alfred Bouat
 34140 Bouzigues
 Accueil : 04 30 78 18 68
- 5 Site de Carcassonne**
 1060, chemin de la Madeleine
 11000 Carcassonne
 Secrétariat Médical : 04 30 73 10 13
- 6 Site de Clermont l'Hérault**
 Site du C.H. de Clermont l'Hérault
 Cours de la Chicane
 34800 Clermont l'Hérault
 Accueil : 04 30 78 18 68
- 7 Site d'Elne**
 22, Av. Paul Reigt
 66200 Elne
 Secrétariat Médical : 04 30 82 16 24
- 8 Site de Font-Romeu**
 12 bis, rue de la Liberté
 66120 Font-Romeu
 Secrétariat Médical : 04 30 82 16 24
- 9 Site de Ganges**
 Site de la Polyclinique Saint Louis
 Place Joseph Boudouresque
 34190 Ganges
 Accueil : 04 30 78 18 68
- 10 Site de Grabels**
 805, rue de la Valsière
 34700 Grabels
 Accueil : 04 30 78 18 68
- 11 Site Le Boulou**
 Immeuble Autoport
 RD 115 - BP 79
 66161 Le Boulou
 Secrétariat Médical : 04 30 82 16 24
- 12 Site de Limoux**
 Site du C.H. Limoux-Quillan
 Rue de la Madeleine
 11300 Limoux
 Secrétariat Médical : 04 30 73 10 13
- 13 Site de Marvejols**
 Site de l'Hôpital Lozère
 Site du Gévaudan
 Chemin Jean Fontugne
 48100 Marvejols
 Secrétariat Médical : 04 30 77 10 02
- 14 Site de Mende**
 Site de l'Hôpital Lozère
 Site de Mende
 Av. du 8 Mai 1945
 48001 Mende
 Secrétariat Médical : 04 30 43 00 15
- 15 Site de Millau**
 907, Rue de Naulas
 12100 Millau
 Secrétariat Médical : 05 65 58 45 70
- 16 Site de Montpellier**
 Clinique Jacques Mirouze
 Site du C.H.U Lapeyronie
 191, Avenue Doyen Gaston Giraud
 34295 Montpellier Cedex 5
 Accueil : 04 30 78 18 68
- 17 Site de Narbonne**
 Immeuble Quantum
 1, rue du Professeur Cabrol
 11100 Montredon-des-Corbières
 Secrétariat Médical : 04 30 37 07 43
- 18 Site de Nîmes**
 Site du C.H.U Caremeau
 Place du Pr. Robert Debré
 30029 Nîmes Cedex 9
 Secrétariat Médical : 04 30 81 13 20
- 19 Site de Perpignan**
 Site du C.H. de perpignan
 20 avenue du Languedoc - BP 49954
 66046 Perpignan Cedex 9
 Secrétariat Médical : 04 30 82 16 24
- 20 Site de Saint-Jean-de-Védas**
 Clinique Saint-Jean - Sud de France
 1 Rond-Point de l'Europe
 34430 Saint-Jean-de-Védas
 Secrétariat Médical : 04 34 11 43 27
- 21 Site de Trèbes**
 Chemin de Fonties d'Aude
 11800 Trèbes
 Secrétariat Médical : 04 30 73 10 13
- 22 Site de Villeneuve les Béziers**
 Résidence les Jardins de Canalet
 Rue Louis Dardé
 34420 Villeneuve-les-Béziers
 Secrétariat Médical : 04 67 26 76 82

L'ÉVALUATION DIALHYG

Réalisée à partir de décembre 2023

Auditeurs : EOH, CDS

Recueil de données

- ✓ Grille papier
- ✓ Re-saisie manuelle des données sur l'application informatique



Moment de l'audit	Fonction	Indication	Geste d'HDM
<input type="radio"/> Matin	<input type="radio"/> IDE	<input type="radio"/> B-début : lavage fistule	<input type="radio"/> Friction
<input type="radio"/> Inter-séance	<input type="radio"/> AS	<input type="radio"/> B-début : avant antiseptie cutanée	<input type="radio"/> Lavage simple
<input type="radio"/> Après-midi	<input type="radio"/> ASH	<input type="radio"/> B-milieu : avant ponction FAV (port de gants stériles)	<input type="radio"/> Lavage hygiénique
<input type="radio"/> Soirée	<input type="radio"/> Patient	<input type="radio"/> B-fin : après retrait gants	<input type="radio"/> Aucun
	<input type="radio"/> Médecin	<input type="radio"/> D-début : avant restitution	
		<input type="radio"/> D-milieu : avant ablation des aiguilles et compression	
		<input type="radio"/> D-fin : après retrait gants	
		<input type="radio"/> Générateur : après nettoyage	
		Indications OMS en dehors des indications cibles du branchement, débranchement ou du générateur	
		<input type="radio"/> A-avant tout contact direct patient/entrée en salle	
		<input type="radio"/> A-avant geste aseptique (tout soin propre ou acte invasif)	
		<input type="radio"/> A-après risque d'exposition liquide biologique	
		<input type="radio"/> A-après dernier contact direct patient	
		<input type="radio"/> A-après contact avec environnement immédiat du patient	

I. LES RÉSULTATS GLOBAUX

Rapport global (Dr Gaudichon - CPIAS IDF)



RÉSULTATS : NB D'OBSERVATIONS PAR FONCTION

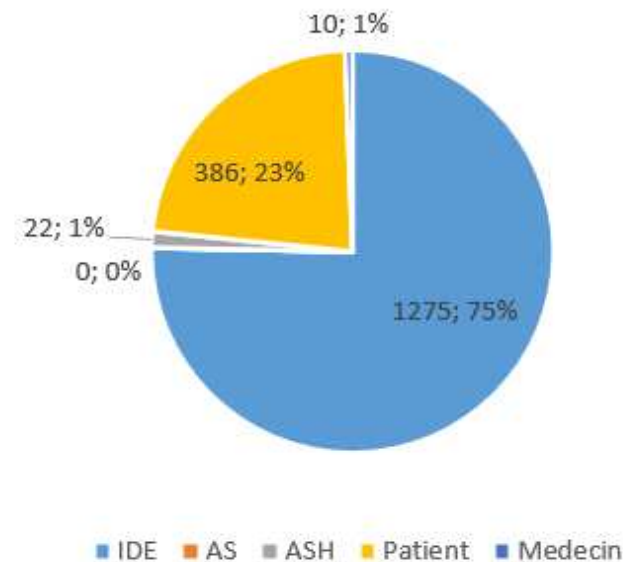
- **Nb d'unités auditées : 19**

- ✓ 2 Centres,
- ✓ 9 UDM
- ✓ 8 UAD

- **Nb Opportunités : 1 693**

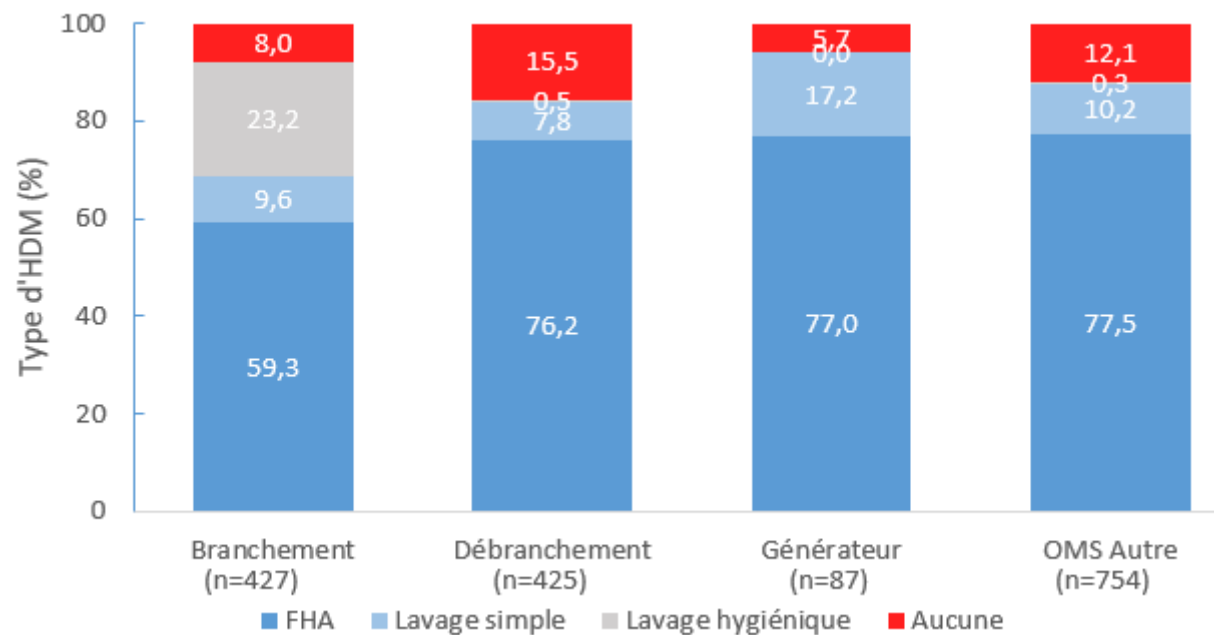
- ✓ Patients 386
- ✓ IDE 1275
- ✓ Prestataire bionettoyage 22
- ✓ Médecins 10

Professionnels observés (n=1693)



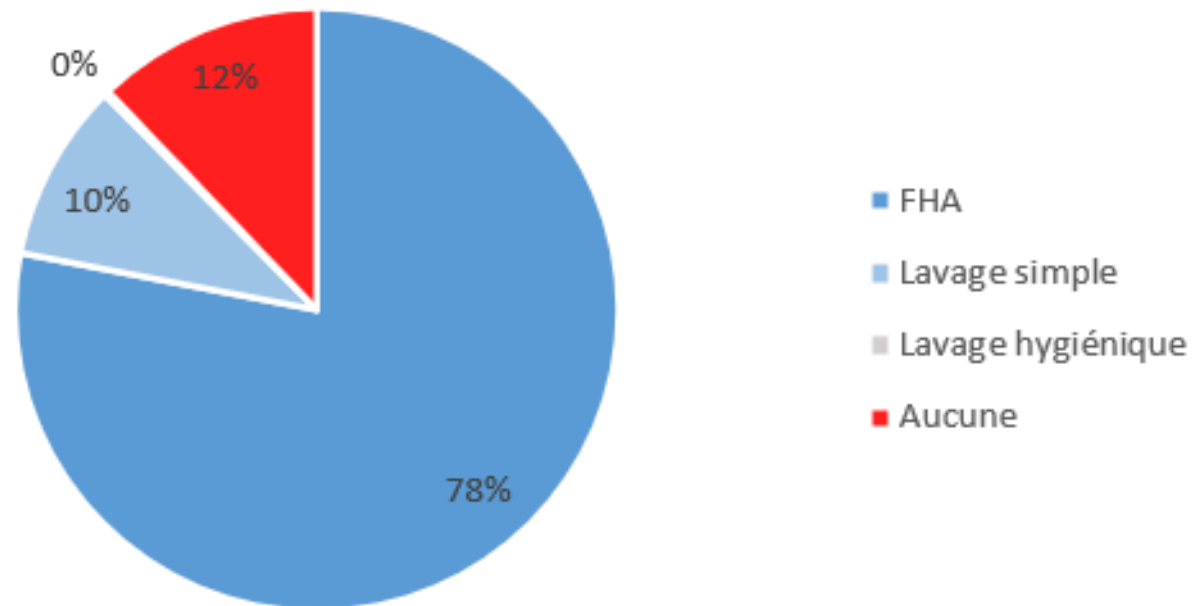
RESULTATS : HDM SELON LES GRANDES INDICATIONS (N= 1693)

Hygiène des mains selon les grandes indications (n=1693)



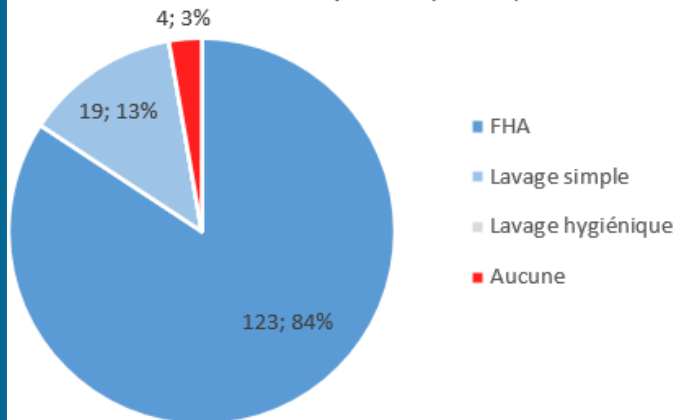
RÉSULTATS : REPARTITION DU TYPE D'HDM QUAND UNE FHA EST REQUISE (N = 1574)

Répartition du type d'hygiène des mains lorsqu'une friction est requise
(n=1574)

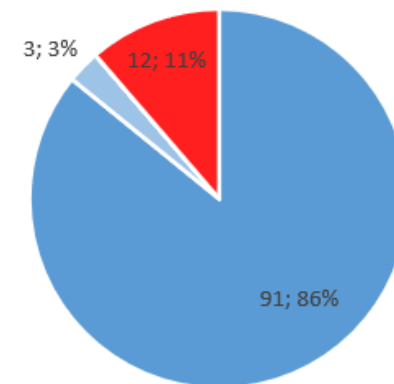


RÉSULTATS POUR LES IDE

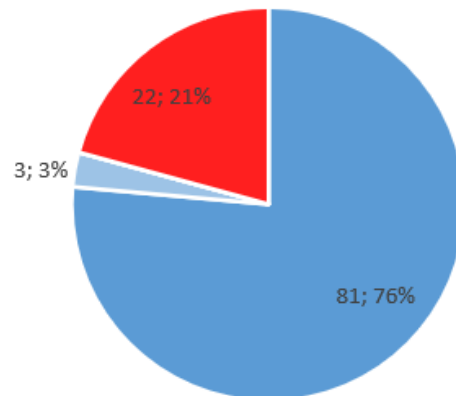
Avant contact avec le patient (n=146)



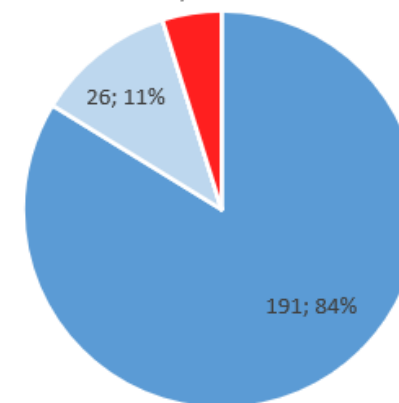
Avant ponction de la fistule (n=106)



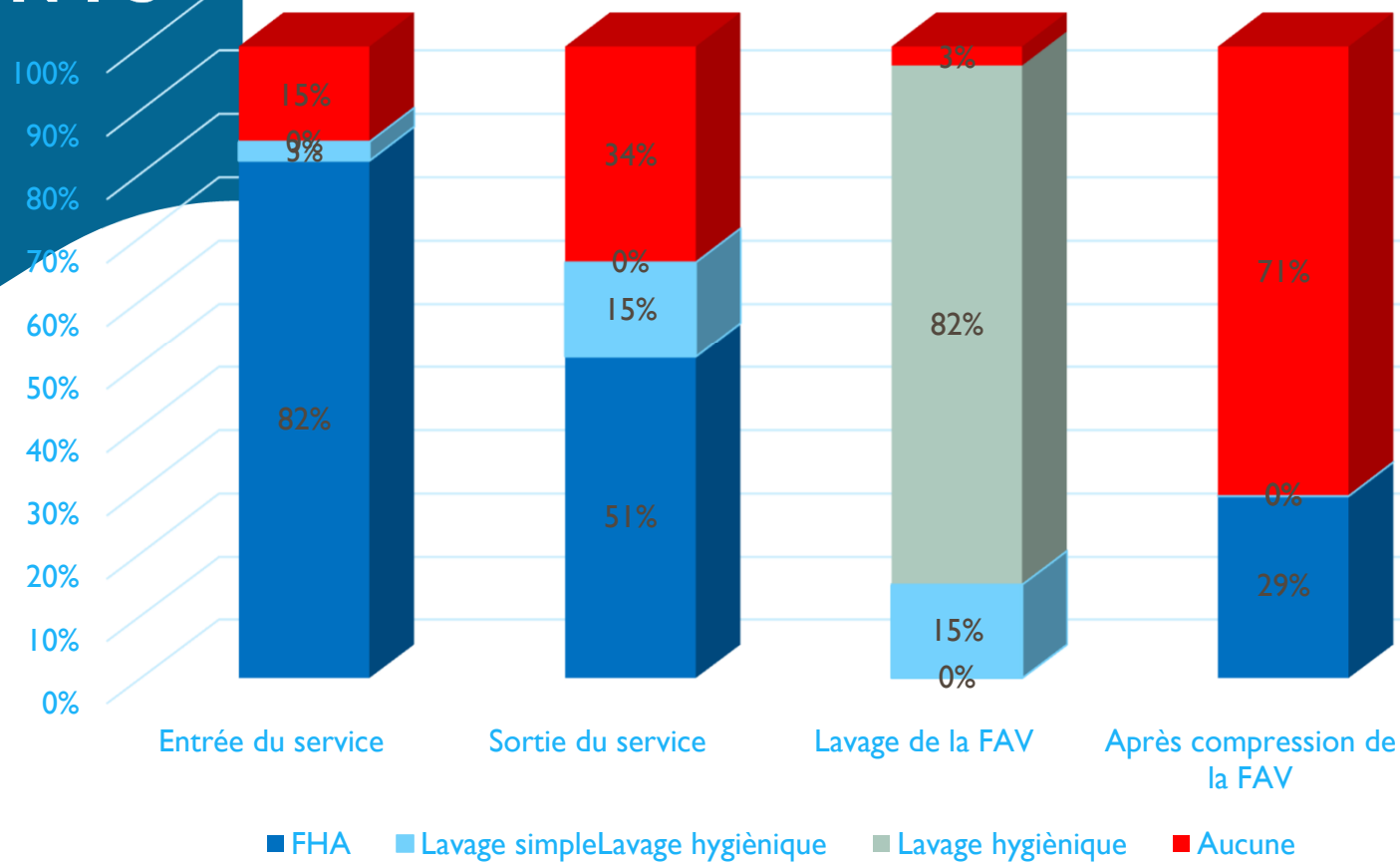
Avant retrait des aiguilles (n=106)



Après dernier contact avec le patient/environnement (n=228)



HYGIÈNE DES PATIENTS



RETOUR AUX ÉQUIPES LE JOUR MÊME

- Évaluations des débranchements et des branchements
- Restitution à l'équipe évaluée l'après-midi
- Rapport final envoyé au groupe de l'unité (IDE, CDS et médecins)
- Document du CPIAS retravaillé car ajout du respect des PS et indicateurs du services (exemple ci-dessous)
- Actions d'amélioration à mettre en place

POINTS positifs :

- Port des EPI – tablier changé entre 2 patients, lunettes de sécurité portées
- Antiseptique alcoolique utilisé pour tous les patients
- Lavage du bras par les patients avec le savon antiseptique
- Lors des injections et prélèvements sanguins porter de gants à UU
- Port de gants à UU par les patients lors de la compression

Les indicateurs de Ganges en 2023

- 8 Friction/séances
- 0 infections CVC et FAV

POINTS à améliorer :

- Certaines frictions des IDE sont un peu courtes : rappel doit durer 30 secondes pour être efficace
- Rappeler aux patients de réaliser une friction avant de se peser

Suggestion de l'EOH :

- Travailler en 2024 sur le tri sélectif (tri les emballages à minima)
- Désinfecter l'écran du générateur après le branchement



II. APRÈS LE CONSTAT LE PLAN D' ACTIONS



PLAN D' ACTIONS

Patients

- ✓ **Conception et déploiement d'une nouvelle campagne HDM adaptée pour chaque unité**
 - ✓ Objectifs liés aux évaluations DIALHYG
 - ✓ Boite à SHA
 - ✓ Quizz

IDE :

- ✓ **Evaluation des pratiques (EPP FAV en continue) – Vigilance sur l'HDM avant le port de gants stériles et au débranchement**
- ✓ **Communiquer sur les non-conformités liées aux gants : poster récapitulatif**



OBJECTIFS ÉDUCATIFS DE LA CAMPAGNE 2024

- ✓ **Le Patient réalise une FHA avant de rentrer dans l'unité**
- ✓ **Le Patient réalise une déterision efficace de sa FAV (savon ATS)**
- ✓ **Le Patient porte un gant lors de la compression de sa FAV**
- ✓ **Le Patient enlève son gant et réalise une FHA avant de toucher l'environnement**

Acquis

Non Acquis

En cours d'acquisition



CAMPAGNE HDM 2024

- Animée par l'E.O.H et mise en place sur le terrain par le groupe correspondants hygiène (17 titulaires)
- Réunions préparatoires
- Rédaction
 - d'un quizz pour les patients
 - d'un poster pour les soignants (mésusage des gants)
- Présentation en CDU (des RU participent à la campagne) et au groupe ETP
- Présentation en CLIAS/CME



CAMPAGNE HDM 2024

16 SEPTEMBRE AU 18 OCTOBRE



TESTEZ VOS
CONNAISSANCES SUR
L'HYGIÈNE DES MAINS



Année : Unité :

Madame, Monsieur,

Nous vous proposons de répondre à 8 questions concernant l'hygiène des mains.

En vous remerciant par avance pour votre participation.

L'équipe du CLIAS.

1. Les germes se propagent le plus souvent par les mains :
 vrai faux
2. En arrivant dans l'unité de dialyse, je dois réaliser une friction hydro-alcoolique des mains.
 vrai faux
3. Avant le branchement je dois me laver la fistule avec un savon antiseptique (je mouille ma fistule, je me savonne, je rince et je sèche par tamponnement).
 vrai faux
4. Il faut proscrire les lingettes désinfectantes à usage unique pour l'hygiène des mains.
 vrai faux
5. Au débranchement, si je comprime ma FAV, je dois mettre un gant à usage unique.
 vrai faux non adapté
6. Après la compression, j'enlève mon gant avant de me lever et je réalise une friction hydro-alcoolique des mains.
 vrai faux non adapté
7. Dans les lieux de soins, les solutions hydro-alcooliques doivent être utilisées par tous les professionnels et par les patients.
 vrai faux
8. "La pratique d'une hygiène des mains peut sauver des vies" (Organisation Mondiale de la Santé).
 vrai faux



AIDER SANTÉ

C ROBERT ET E LE DAIN EOH



**RAPPEL SUR
L'UTILISATION
DES GANTS À
UN NON
STERILE**

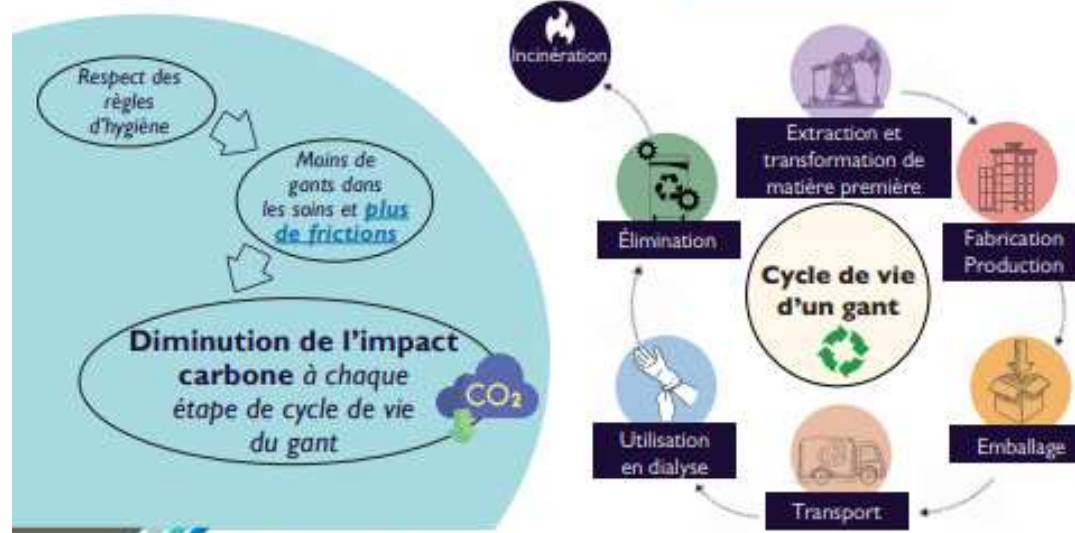
Le gant à usage unique non stérile est l'un des équipements les plus utilisés en dialyse. De ce fait, les gants sont un des postes les plus importants d'émissions de gaz à effet de serre et d'empreinte carbone.

Une utilisation limitée à ses strictes indications entraîne un réel impact écologique et économique en réduisant l'émission de carbone de chaque étape du cycle de vie du gant (fabrication, emballage, transport, recyclage/élimination).

INDICATION : RÔLE PROTECTEUR



En dehors de ces indications, le port de gants est **inutile voire délétère**.



CONCLUSION

Points positifs de l'outil DIALHYG

- ✓ Outil facile à utiliser
- ✓ Rapport instantané par unité
- ✓ Pas chronophage
- ✓ Les Equipes ont été valorisées et tout le monde est évalué (patients, soignants, agents du prestataire bionettoyage, médecins...)

Limites de l'outil DIALHYG

- ✓ Lors des frictions pas d'évaluation de la qualité de la FHA (temps de contact et les 7 gestes)
- ✓ Dans le rapport pas de possibilité de mettre d'autres remarques (ex. respect des PS et port des EPI) – possibilité d'avoir une version Word du rapport PDF ?
- ✓ Difficile à utiliser pour les cadres de santé sans l'EOH



**MERCI POUR VOTRE
ATTENTION**

