

# Allier Bien Vieillir en EMS c' est aussi Prévenir le Risque Infectieux

Comment concilier les  
approches humanistes du bien  
vieillir avec les impératifs de  
prévention et du contrôle de l'  
infection ?

**Patrick DUCHEIN**



## # L'état des EHPAD : Le Grand Défi

Imaginez : à 87 ans, vous vous installez en EHPAD, mais vous n'y resterez pas plus de 2,1 ans en moyenne, avec un taux de mortalité flirtant avec les 30 % par an.

- Nos aînés sont de plus en plus dépendants.
- Les établissements se transforment en mini-hôpitaux, mais attention, **l'EHPAD reste avant tout un cocon de vie !**

Pour un futur radieux, il est crucial que l'EHPAD s'ouvre au monde. L'image d'une forteresse isolée n'encourage pas à y vivre. Il est temps de transformer ces maisons en lieux vibrants et connectés avec leur communauté.

Les études sont formelles : un moral d'acier booste la santé physique.

- **\*Professeur Bertrand Fougère\*\***

Retrouvez cet article dans **\*Ehpadia\* #41**, édition d'octobre 2025.



# Les concepts fondateurs de la bientraitance et du « bien vieillir »



# LES 5 PRINCIPES DE LA HAS POUR METTRE EN OEUVRE LA BIENTRAITANCE

1

## Culture partagée du respect de la personne

Chaque personne peut trouver une réponse adaptée à ses besoins, ses sensibilités, son parcours de soin et sa trajectoire de vie.

2

## Manière d'être et d'agir dans un cadre institutionnel

Les professionnels sont soutenus dans le sens qu'ils donnent à leurs actes et peuvent s'appuyer sur une institution qui a défini la démarche de signalement et les mesures correctives.

3

## Valorisation de l'expression de la personne

Un dialogue respectueux est favorisé entre des droits et des choix exprimés par la personne, son représentant légal ou ses proches, et les professionnels.

4

## Aller-retour permanent entre penser et agir

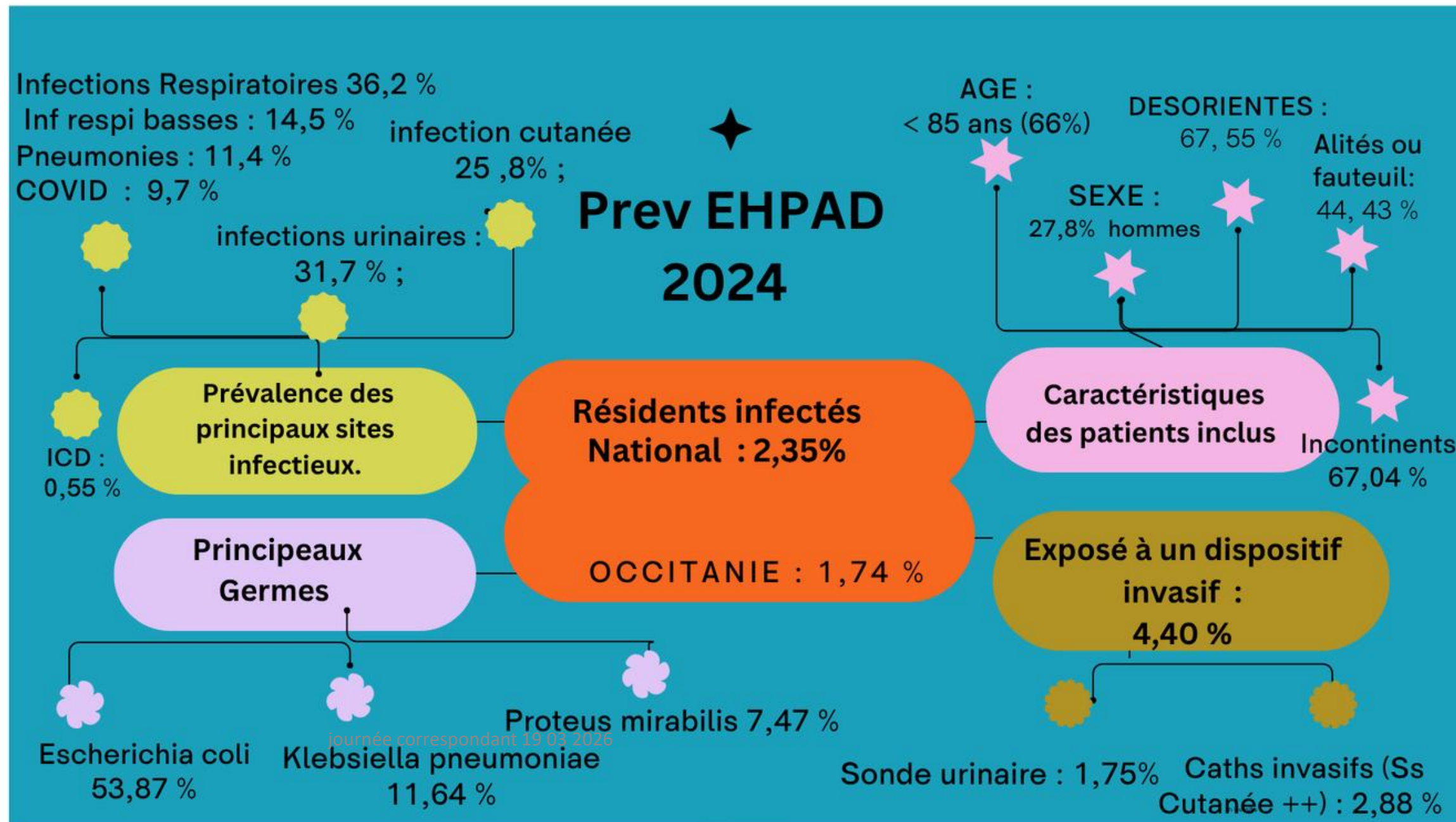
La bientraitance exige une réflexion collective sur la pratique pour une prise de recul régulière et une mise en acte des mesures que la réflexion collective a mûri et préconisé.

5

## Démarche continue d'adaptation à une situation donnée

Une collaboration incessante est nécessaire entre les acteurs de la bientraitance et demande la prise en compte du plus grand nombre de paramètres possibles concernant la personne.

# Le Risque Infectieux en ESMS : Un Enjeu Vital



Les épidémies sont fréquentes et dévastatrices. La COVID-19 a tragiquement illustré cette réalité avec des taux de mortalité atteignant 46% dans certains établissements. La grippe saisonnière représente également un défi récurrent.

La prévention devient donc cruciale pour limiter les hospitalisations et réduire la mortalité, tout en préservant la qualité de vie des résidents.



# Le Bien Vieillir en ESMS : Concepts Phare

## HUMANITUDE

Respect de la dignité humaine à travers quatre piliers fondamentaux : le **regard bienveillant**, la **parole respectueuse**, le **toucher thérapeutique** et le maintien de la **verticalité**. Cette approche révolutionne la relation soignant-soigné.

## Méthode Montessori Adaptée

Stimulation cognitive personnalisée et préservation de l'autonomie par des activités significatives.  
L'approche favorise l'estime de soi et maintient les capacités cognitives des résidents âgés.

## "Comme à la Maison"

Création d'un environnement familial privilégiant le confort, les liens sociaux et les habitudes personnelles. L'objectif est de recréer un cadre de vie chaleureux et personnalisé.

Ces trois approches partagent un objectif commun : préserver la qualité de vie, l'autonomie et le bien-être des résidents en plaçant l'humain au cœur des pratiques de soins.

# Écart de Pratiques Observés chez les Soignants liés à la compréhension de ces concepts



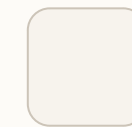
## Application inégale des concepts

Observance variable du port de la tenue de travail. Volonté d'adopter des tenues civiles. Ces variations créent des failles dans la chaîne de prévention et exposent les résidents et les professionnels à des risques infectieux.



## Formation Insuffisante

Manque de formation spécifique sur l'intégration du risque infectieux dans les approches du bien vieillir. Les soignants peinent à concilier gestes techniques de prévention et relation humaine centrée sur la bienveillance.



## Sous-estimation du Rôle des Soignants

Les évaluations de pratiques de soins et un score ICSHA bas (montrant une faible observance de l'HDM et PS).. révèlent une méconnaissance du rôle des soignants dans la transmission des infections, conduisant à des pratiques préventives insuffisantes, telles que la protection de la tenue ou le port excessif de gants lors de la toilette



## POINTS COMMUNS entre bien vieillir et PCI

- Une démarche de prévention
- Une dynamique : des allers/retours entre le penser et l'agir, l'évaluation des bénéfices/risques
- Une culture centrée autour de valeurs communes : respect, dignité, unicité de la personne
- Un objectif commun : promouvoir le bien-être en répondant aux besoins de la personne

# Intégrer la Prévention du risque infectieux dans le Bien Vieillir : Principes Clés



## **Formation Adaptée**

Former les équipes à une hygiène respectueuse et non intrusive, intégrant les principes de bienveillance dans chaque geste préventif. Humanitude propose cet accompagnement ex la toilette du résident le soins de bouche..



## **Adaptation Philosophique**

Adapter les pratiques de soins aux philosophies Humanitude, Montessori,... en préservant la dignité et l'autonomie des résidents en tenant compte des principes d'hygiène.



## **Communication Transparente**

Favoriser le dialogue avec résidents et familles sur les mesures préventives, en expliquant leur nécessité et leurs bénéfices, mais aussi entre les référents de la PCI et ceux du bien vieillir



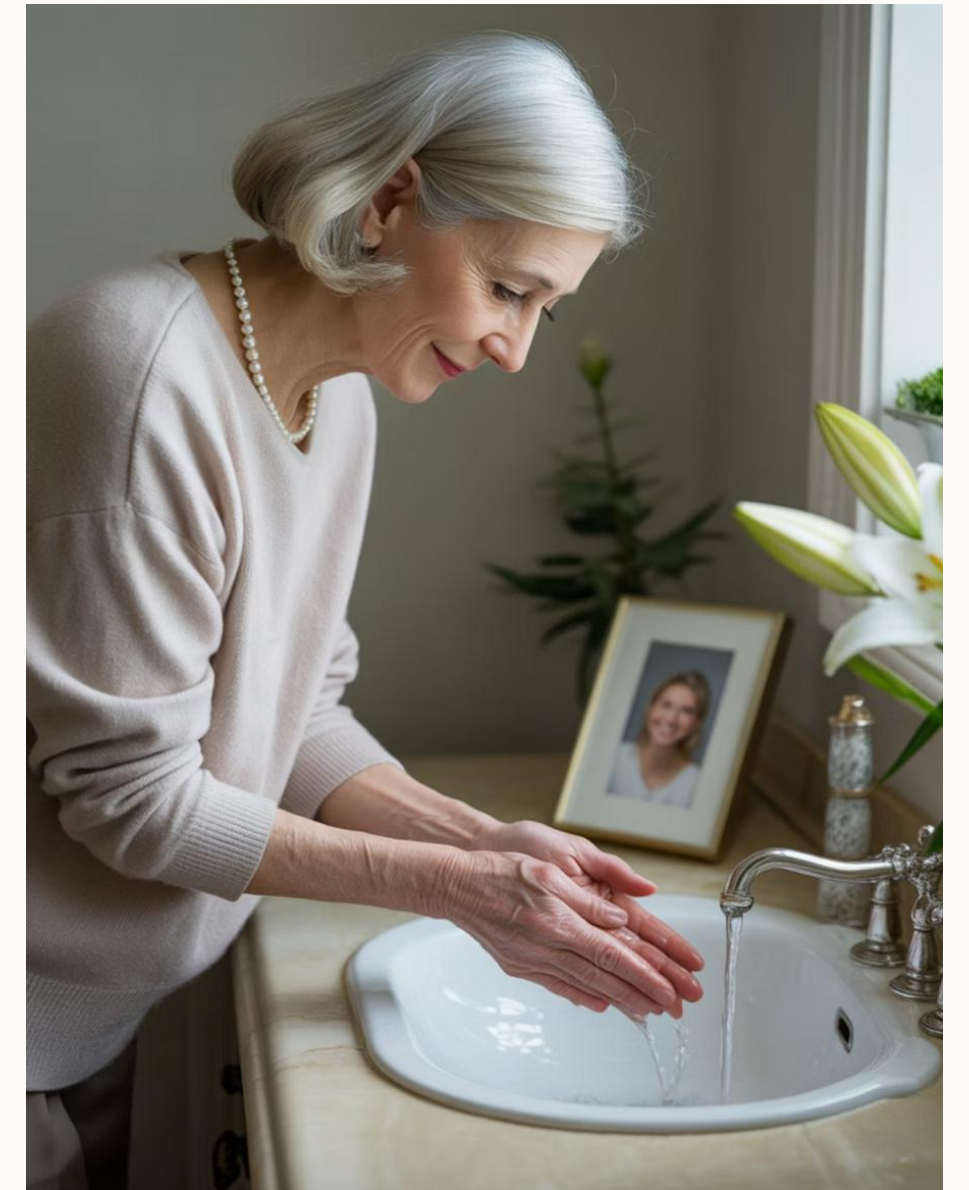
## **Maintien du Lien Social**

Préserver les interactions sociales sécurisées pour maintenir le lien affectif essentiel au bien-être des résidents. (informer et former les proches , les visiteurs ..

# Exemples Concrets d'Intégration Réussie

## Méthode Montessori Préventive

Utilisation des principes Montessori pour **expliquer et enseigner les gestes d'hygiène** aux résidents, transformant la prévention en activité éducative valorisante.



## Humanitude et Hygiène

**Intégration du toucher respectueux dans les soins d'hygiène :**

- ✓ non port de gants systématique lors de la toilette
- ✓ maintenant la relation humaine tout en assurant le respect des mesures de préventions en hygiène



- Que faire de ce constat ?
- Comment aider les équipes mobiles d'hygiène et les professionnels des ESMS à allier PCI et bien vieillir (et même vivre mieux) en ESMS ?

- **Constitution d'un groupe de travail** : EMH 82, EMH, EMH 48, EMH 30, Groupe Humanitude et du CPias , travail en Visio

- **Création de fiches pratiques 4 Thématiques :**

- Synthèse des concepts
- La toilette
- Les animaux
- La tenue



# Bien vieillir en ESMS, c'est aussi prévenir et contrôler les infections

## Le livret



### Public Cible :

- ✓ Référents de la Prévention et du Contrôle des Infections (PCI)
- ✓ Equipes Mobiles en Hygiène (EMH) et Equipes Opérationnelles en Hygiène (EOH)
- ✓ Professionnels qui accompagnent la démarche « prendre soin du résident dans le respect de sa particularité »

### Table de matière :

- ✓ Fiche n 1 : Synthèse des concepts "Bien vieillir"
- ✓ Fiche n 2 : Tenue professionnelle
- ✓ Fiche n 3 : Toilette du résident
- ✓ Fiche n 4 : Animaux en ESMS



### On vous parle d'un concept "Bien vieillir" : adopter les bons reflexes :

- ✓ **Connaitre**: l'approche du prendre soins dans le respect de la particularité choisie par l'établissement
- ✓ **Réaliser** : un état des lieux d'engagement dans la démarche
- ✓ **Concilier PCI et "Bien vieillir"** :
  - Associer les référents "Bien vieillir" et "PCI"
  - Décoder les vrais/ faux messages

Loi bien vieillir 2024

<https://www.legifrance.gouv.fr/jorf/id/JORFTEXT000049385823>

Évaluation des ESSMS : référentiel et manuel :

[Haute Autorité de Santé - Évaluation des ESSMS : référentiel et manuel](#)

## Les différents concepts du "Bien vieillir"

Quelques concepts	Principes généraux	Objectifs	Méthodes / Pratiques	Bénéfices	Points communs concepts/ PCI	Points de vigilance en lien PCI
Humanitude	<p>Approche "Domiciliaire" basée sur 4 piliers :</p> <ul style="list-style-type: none"> <li>• Regard</li> <li>• Parole</li> <li>• Toucher</li> <li>• Verticalité</li> </ul>	<ul style="list-style-type: none"> <li>• Maintenir la dignité</li> <li>• Renforcer le lien humain</li> <li>• Améliorer la qualité de vie</li> </ul>	Soins relationnels, accompagnement avec douceur, respect du rythme, mobilisation douce	Réduit les comportements d'agitation, permet une meilleure coopération lors des soins, valorise la personne	Une démarche de prévention	<ul style="list-style-type: none"> <li>• Nécessité de prendre en compte la réglementation (cf. encart dans chaque fiche) et les recommandations en matière de PCI</li> </ul>
Méthode Montessori (adaptée à l'EHPAD)	Approche « Aide-moi à faire seul », basée sur l'autonomie et la valorisation des capacités préservées	<ul style="list-style-type: none"> <li>• Maintenir l'autonomie</li> <li>• Stimuler les fonctions cognitives</li> <li>• Redonner du sens aux activités quotidiennes</li> </ul>	Activités pratiques et sensorielles adaptées (mettre la table, trier, cuisiner, jardinage) dans un environnement structuré	Valorise la personne, ralentit la perte d'autonomie, redonne une place active aux résidents	<p>Une dynamique : des allers/retours entre le penser et l'agir, l'évaluation des bénéfices/risques</p> <p>Une culture centrée autour de valeurs communes : respect, dignité, unicité de la personne</p>	<ul style="list-style-type: none"> <li>• Analyse du risque infectieux (DAMRI : <a href="http://damri.chu-besancon.fr/identification.php">damri.chu-besancon.fr/identification.php</a>)</li> <li>• Démarche d'évaluation : Evaluation externe (HAS) <a href="http://www.has-sante.fr/fr/evaluation-des-essms">Haute Autorité de Santé - Évaluation des ESSMS : référentiel et manuel</a></li> </ul>
EHPAD "Comme à la maison"	Approche centrée sur un environnement familial, convivial et non institutionnel	Créer un climat de vie ordinaire, chaleureux, rassurant	Petites unités de vie, cuisine ouverte, espaces conviviaux, implication des proches, participation aux tâches quotidiennes	Favorise le bien-être, diminue le sentiment d'isolement, crée une ambiance moins médicalisée	Un objectif commun : promouvoir le bien-être en répondant aux besoins de la personne	<ul style="list-style-type: none"> <li>• Procédures et protocoles : fiches ESMS <a href="#">CPias Etablissements médico-sociaux</a></li> <li>• Education du résident et des familles</li> <li>• Accompagnement par des structures d'appui (EOH/EMH /CPias CRATB)</li> </ul>

# Bien vieillir en ESMS, c'est aussi prévenir et contrôler les infections

## Fiche n°2 : *Tenue Professionnelle*



Les ESMS définis comme des lieux de résidence doivent être des environnements familiaux, conviviaux et non des établissements médicalisés. Pour se sentir “comme à la maison” et instaurer un climat chaleureux, certaines équipes optent pour des tenues professionnelles d'apparence civile type polo/pantalon. Cependant, des règles et des normes sont à respecter, comme par exemple la mise à disposition et l'entretien de la tenue professionnelle par l'établissement, la résistance aux températures de lavage recommandées ou la composition polyester/coton compatibles avec le sèche-linge.

### Cette fiche a pour objectif :

- D'analyser le risque et de rechercher des solutions intégrant une réflexion bénéfique/risque
- De faire du lien entre Prévention et Contrôle de l'Infection (PCI) et soins personnalisés en ESMS en adaptant la tenue à la situation de soins

### Rappel législation/obligations de l'employeur :

- **Article R4321-4** du code du travail : *L'employeur met à la disposition des travailleurs, en tant que de besoin, les équipements de protection individuelle appropriés et, lorsque le caractère particulièrement insalubre ou salissant des travaux l'exige, les vêtements de travail appropriés. Il veille à leur utilisation effective.*
- **Instruction DGOS RH1-2020/155 du 9 septembre 2020** sur la mise à disposition des étudiants et élèves en santé non médicaux, de tenues professionnelles gérées et entretenues par les structures d'accueil en stage.

### Recommandations :

Les précautions Standard – SF2H 2017

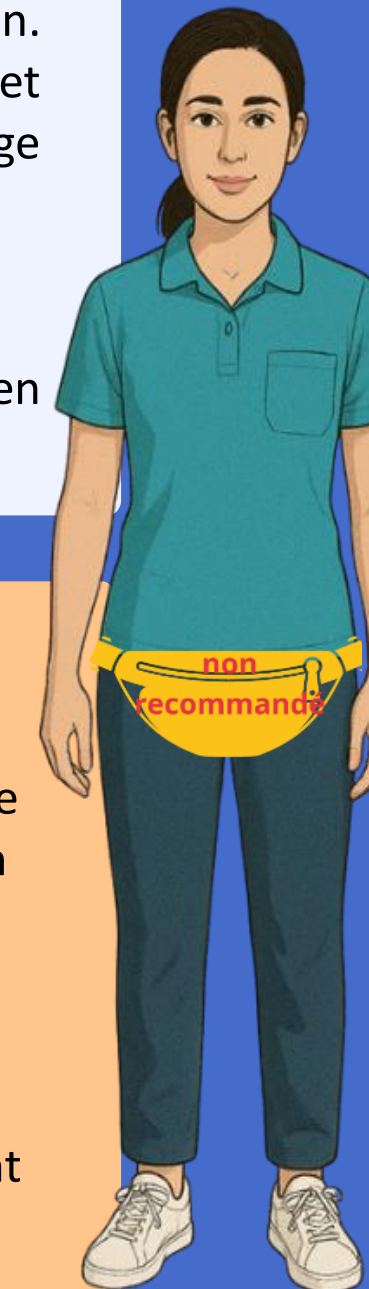
<https://www.sf2h.net/publications/actualisation-des-precautions-standard.html>

[Fiche PRIMO “Tenue de travail des professionnels »](#)

Guide national tenue : aide au choix des tenues et rédaction du cahier des charges : aspect qualitatif et normes ...(en cours de révision)

### On vous parle d'un concept “Bien vieillir”, adopter les bon reflexes :

- **Rappeler** l'importance de la tenue de travail, le caractère réglementaire en matière de protection du professionnel et de prévention de la transmission croisée.
- **Participer** au choix des tenues
- **Définir** avec la direction et le référent « Bien vieillir » les situation à risque infectieux inhérent au résident et à l'activité réalisée.



Cheveux courts ou attachés Propres

### Haut :

- Manches courtes col en V / ouvert
- Poche extérieure contenant le strict nécessaire de travail (*téléphone de travail et stylo*)

### Bas :

- Pantalon

Polyester /coton  
Lavage à 60°C  
Compatible sèche-linge

Absence de bague, bracelet, montre

Chaussures fermées, dédiées au lieu de travail facilement nettoyables

		<b>Etablissements sociaux et médicaux sociaux (personnes âgées et personnes handicapées)</b>			
<b>Référentiels</b>		<b>Situation à risque infectieux bas Tenue de base</b>		<b>Situation à risque infectieux intermédiaire</b>	
<b>Catégories</b>		<b>Exemples non exhaustifs de situations/soins emblématiques</b>		<b>Soins relationnels, occupationnels...</b>	
<b>Prérequis</b>	Absence de bijoux aux mains et poignets, vernis, faux ongles	X	X	X	X
	Ongles courts	X	X	X	X
	Cheveux longs attachés	X	X	X	X
<b>Tenue de base</b>	Tunique à manches courtes et pantalon	X <sub>1</sub>	X	X	X
	Blouse à manches courtes sur la tenue civile	X			
	Article chaussant dédié à l'activité professionnelle	X	X	X	X
	Accessoires : type bananes, pochette, sacoche...	Non recommandés			
<b>Tenue spécifique</b>	Vêtement professionnel pour activité spécifique (ex. jardinage, gestion des animaux...)	X <sub>2</sub>			
<b>Articles supplémentaires</b>	Gants	Au titre des précautions standard ( PS) ou complémentaires (PC)			
	Masque				
	Tablier imperméable				
	Protection oculaire				
	Surblouse				
	Article passe couloir	Uniquement en dehors des soins et en absence de contact direct avec le patient/résident et/ou son environnement			
<b>Recours</b>	Surchaussures	Non recommandées, solution de recours pour cas particulier			
	Article coiffant				

Mode de lecture	<b>X</b>	Systématiquement requis	X <sub>1</sub>	Ou tenue type polo/pantalon (fournie et entretenue par l'employeur selon code du travail)
		Au titre des précautions standard ( PS) ou complémentaires (PC)	X <sub>2</sub>	Combinaison, bottes ou autre selon activité
		Non requis (ne doit pas être porté)		

## A. Caractéristiques des éléments de la tenue professionnelle : Aide au choix

### 1. Tenue RÉUTILISABLE/Tenue de base/Tunique à manches courtes et pantalon

RÉUTILISABLE		Caractéristiques		Entretien		Environnement		
Tenue de BASE	Tunique à manches courtes et pantalon	Variante modèle	<b>Tunique à manches courtes</b> <b>Unisexe ou non</b> ⇒ Ouverte : avec boutons pressions ou ⇒ Fermée : marinière à enfiler par la tête	Lavage	Température de lavage supérieure à 60°C Pas d'hypochlorite (Javel)	Relargage	Textile sans substance toxique ↳ Certification OEKO-TEX 100	
		Type de fibre	Polyester/Coton 65/35 (en %)					
		Grammage/ Dimensions	170-220 g/m2 Longueur 75 à 85 cm	Séchage	Mécanique	Remarques		
		Résistance aux contraintes physiques	Cf. norme NF XP CEN/TS 14237:2021			<b>Si entretien à basse température</b> ↳ Résultats microbiologiques moins homogènes ↳ Plus économe en énergie ↳ Utilise plus de produits lessiviels		
		Stabilité dimensionnelle au lavage/séchage	2 % maximum	Conditionnement	Pas de filmage Pliage ou sur cintre			
		Options	Poches				<b>Tunique avec 1 à 3 poches</b> <b>Pantalon SANS poche</b>	Distribution
	Traçabilité		Puce ou Code barre					
Coloris	Grand teint = Ne dégorge pas							

<sup>1</sup> Distributeur automatique de vêtements anonymes

## A. Caractéristiques des éléments de la tenue professionnelle : Aide au choix

### 2. Tenue RÉUTILISABLE/Tenue de base/T-Shirt ou polo à manches courtes et bermuda à usage professionnel

RÉUTILISABLE		Caractéristiques		Entretien		Environnement	
Tenue de BASE	Tee-Shirt ou polo à manches courtes et bermuda à usage professionnel	Variante modèle	Tee-Shirt avec Col en V Polo avec Col chemise	Lavage	Température de lavage supérieure à 60°C Pas d'hypochlorite (Javel)	Relargage	Textile sans substance toxique ☞ Certification OEKO-TEX 100
		Type de fibre	Polyester/Coton 65/35 (en %) Tissu maillé = haute respirabilité	Séchage	Mécanique	Remarques	
		Grammage/Dimensions	220 gr/m <sup>2</sup>			Si l'article est acheté par l'établissement, il est souhaitable qu'il porte un marquage au nom de l'établissement	
		Résistance aux contraintes physiques	Cf. norme NF XP CEN/TS 14237:2021				
		Stabilité dimensionnelle au lavage/séchage	Choisir des Produits de qualité pour garantir la stabilité dimensionnelle	Conditionnement	Pas de filmage Pliage ou sur cintre		
		Options	Poches	T-Shirt/Polo SANS Poche Bermuda avec 2 poches	Distribution		Nominative ou DAVA <sup>1</sup>
			Traçabilité	Puce ou Code barre			
Coloris	Grand teint = Ne dégorge pas						

<sup>1</sup> Distributeur automatique de vêtements anonymes

# Bien vieillir en ESMS, c'est aussi prévenir et contrôler les infections

## Fiche 3: *La toilette*



La toilette est un soin relationnel global qui, tout en assurant une prévention rigoureuse des complications cutanées et infectieuses, vise à préserver la dignité et l'autonomie du résident. L'acte d'hygiène corporelle se doit d'être un moment de confort privilégié, d'écoute et de bien-être, parfaitement adapté à son rythme et à ses habitudes de vie.

### Réglementation/recommandations (*sécurité/hygiène*)

#### Réglementations :

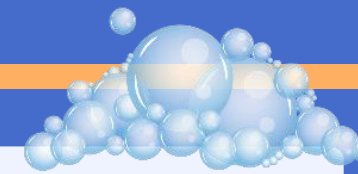
[LOI n° 2024-317 du 8 avril 2024 portant mesures pour bâtir la société du bien vieillir et de l'autonomie \(1\) – Légifrance](#)

#### Textes professionnels : rôle propre Infirmier

- [Charte des droits et des libertés](#)
- [Charte Romain Jacob](#)

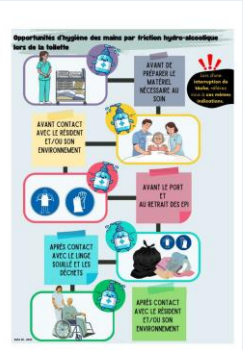
#### Recommandations :



- [Prévenir la transmission des infections : un document ressource pour les formateurs](#)
- [Surveiller et prévenir les infections associées aux soins](#)
- [PS PC SF2H](#)
- [fiche ESMS PRIMO](#)



### On vous parle d'un concept "Bien vieillir", adopter les bons réflexes

- Savoir s'adapter au contexte : résidents, structure, moyens, ressources et compétences des professionnels
- La démarche d'analyse du risque est le fondement de l'ajustement des pratiques pour concilier prévention du risque infectieux et une toilette personnalisée
- Fil rouge : mise en œuvre des PS avec une attitude ajustée autour du bon usage des Equipements de Protection Individuelle (EPI)

	Soignants	Résidents
<b>Préalables</b>	<ul style="list-style-type: none"> <li>• Tenue professionnelle propre et dédiée</li> <li>• Respect des pré requis à l'hygiène des mains : zéro bijou mains et poignets, pas vernis pas de faux ongles, ongles courts et propres</li> <li>• Avant le soin, préparer son matériel propre en quantité suffisante pour éviter les interruptions de tâches</li> <li>• Soins de bouche (cf. fiche spécifique)</li> </ul>	<ul style="list-style-type: none"> <li>• Transmissions : lors de la relève</li> <li>• Evaluer de l'état de santé et les besoins du jour</li> <li>• Evaluer, respecter et mobiliser les capacités préservées et à améliorer</li> <li>• Maintenir la continuité du lien</li> <li>• Mettre en sécurité (le résident ne reste pas sans surveillance)</li> </ul>
<b>Entrée / Approche</b>	<ul style="list-style-type: none"> <li>• Prévenir de son arrivée</li> <li>• Intégrer les opportunités d'hygiène des mains par FHA de façon à réduire le risque de transmission: avant entrée, avant préparation matériel et avant contact résident</li> </ul>  <ul style="list-style-type: none"> <li>• Se positionner du coté confortable pour la personne</li> </ul>	<ul style="list-style-type: none"> <li>• S'interroger sur la disponibilité du résident à la réalisation du soin et recueillir son consentement ou assentiment</li> <li>• Mettre en œuvre des outils d'acceptation du soin (les objets transitionnels, musique...)</li> <li>• Expliquer le déroulé du soin du jour avec possibilité de différer en cas de refus → RDV autre horaire</li> </ul>
<b>Préparation au soin</b>	<ul style="list-style-type: none"> <li>• <b>Port des EPI :</b> <ul style="list-style-type: none"> <li>○ Tablier plastique pour éviter que la tenue soit une source de contamination → soin propre et de qualité</li> <li>○ Gants: portés uniquement en cas de contact avec les liquides biologiques/muqueuses/peau lésée → importance du toucher dans la prise en soin</li> <li>○ Prévoir les quantités suffisantes pour l'ensemble des opportunités</li> </ul> </li> <li>• <b>Vérification du matériel réutilisable :</b> <ul style="list-style-type: none"> <li>○ Propreté visuelle / fonctionnalité → à défaut réaliser au préalable un entretien adapté</li> <li>○ Respect du matériel prescrit et personnalisé (taille et sangles individualisées, verticalisateur pour conserver l'autonomie...) et de l'environnement du soin</li> <li>○ Pas de toilette sur les sanitaires</li> </ul> </li> </ul>	<ul style="list-style-type: none"> <li>• Permettre l'identification du soignant et le moment du soin</li> <li>• Mettre en confiance le résident</li> <li>• Rendre plus agréable le contact à mains nues</li> <li>• Mettre en sécurité la personne</li> <li>• Respecter de la dignité du résident et qualité du soins</li> </ul>

EPI	Soignants	Résidents
Déroulé du soin	<ul style="list-style-type: none"> <li>• Maîtriser la chronologie du soin et adapter les différentes étapes en fonction du résident (habitudes de vie, niveau d'agitation, pudeur, douleur, nouvelle admission, comportement...).</li> <li>• Harmoniser le déroulement du soin selon les habitudes et les besoins préalablement évalués, notamment lors d'une toilette évaluative.</li> <li>• Anticiper le soin afin de limiter les interruptions de tâches, sources potentielles de transmissions croisées.</li> <li>• 🧤 Veiller systématiquement à adapter le port des gants et à respecter les règles d'hygiène en cohérence avec la chronologie retenue</li> </ul>	Favoriser l'acceptation du soin , la réassurance et la confiance du résident
Fin du soin	<ul style="list-style-type: none"> <li>• Eliminer le linge dans la filière adaptée</li> <li>• Eliminer les déchets avec respect du circuit d'acheminement, change dans un petit sac fermé, puis évacué dans la filière adaptée</li> <li>• Entretien de l'environnement proche et du matériel utilisé</li> <li>• Maitrise de la nuisance olfactive tout en veillant à la qualité de l'air intérieur (limiter l'utilisation de déodorisant, huiles essentielles, produits chimiques, privilégier l'aération naturelle)</li> <li>• Remettre en ordre de la chambre, les dispositifs (appel malade..) et les effets personnels du résident</li> <li>• Réinstaller le résident selon ses besoins</li> </ul> <div style="display: flex; align-items: center; margin-left: 20px;">   </div>	<p>Permettre au résident et à son entourage d'évoluer dans un environnement confortable, agréable et personnalisé</p> <p>Limiter l'exposition à des polluants chimiques</p> <p>Mettre en sécurité et maintenir le lien</p>
Sortie	HDM après contact avec le résident et/ou son environnement	Prévenir la transmission croisée

# Bien vieillir en ESMS, c'est aussi prévenir et contrôler les infections

## Fiche 3: *La toilette*



La toilette est un soin relationnel global qui, tout en assurant une prévention rigoureuse des complications cutanées et infectieuses, vise à préserver la dignité et l'autonomie du résident en transformant l'acte d'hygiène en un moment de confort privilégié, d'écoute et de bien-être, parfaitement adapté à son rythme et à ses habitudes de vie.



Réglementation/recommandations  
(sécurité/hygiène)

Loi bien vieillir

Textes professionnel rôle propre

- Surveiller et prévenir
- PS PC SF2H
- Charte des droits et des libertés
- Charte Romain Jacob?

Entretien de l'environnement

### On vous parle d'un concept "Bien vieillir", adopter les bon reflexes

- Savoir s'adapter au contexte : résidents, structure, moyens, ressources compétences des professionnels
- La démarche d'analyse du risque est le fondement de l'ajustement des pratiques pour concilier prévention du risque infectieux et une toilette personnalisée
- Fil rouge : bon usage des gants et l'ensemble les PS

	Soignants	Résidents
<p><b>Préalables</b></p>	<ul style="list-style-type: none"> <li>• Tenue professionnelle propre et dédiée</li> <li>• Respect des pré requis à l'hygiène des mains: zéro bijou mains et poignets, pas vernis pas de faux ongles, ongles courts et propres</li> <li>• Se préparer au soin et préparer son matériel propre en quantité suffisante éviter les interruptions de tâches</li> <li>• Soins de bouche cf fiche spécifique</li> </ul>	<ul style="list-style-type: none"> <li>• Transmissions</li> <li>• Evaluation de l'état de santé et des besoins du jour</li> <li>• Evaluation, respect et mobilisation des capacités préservées et à améliorer</li> <li>• Continuité du lien et mise en sécurité</li> </ul>
<p><b>Entrée / Approche</b></p>	<ul style="list-style-type: none"> <li>• Prévenir de son arrivée</li> <li>• Intégrer les opportunités d'hygiène des mains par FHA de façon à réduire le risque de transmission: avant entrée, avant préparation matériel, avant contact résident</li> </ul> <div data-bbox="882 816 1082 1097" data-label="Diagram"> </div> <ul style="list-style-type: none"> <li>• Se positionner du côté confortable pour la personne</li> </ul>	<ul style="list-style-type: none"> <li>• Evaluation de la disponibilité du résident à la réalisation du soin et adaptation (consentement ou assentiment)</li> <li>• Mise en œuvre des outils d'acceptation du soin (les objets transactionnels, musique...)</li> <li>• Explication du déroulé du soin du jour avec possibilité de différer en cas de refus → RDV autre horaire</li> </ul>
<p><b>Préparation au soin</b></p>	<ul style="list-style-type: none"> <li>• Port des EPI : <ul style="list-style-type: none"> <li>○ Tablier plastique pour éviter que la tenue soit une source de contamination → soin propre et de qualité</li> <li>○ Gants: ils ne seront portés que pour contact avec les liquides biologiques/muqueuses/peau lésée → importance du toucher dans la prise en soin</li> <li>○ Prévoir les quantités suffisantes pour l'ensemble des opportunités</li> </ul> </li> <li>• Vérification du matériel réutilisable : <ul style="list-style-type: none"> <li>○ Propreté visuelle / fonctionnalité → à défaut réaliser au préalable un entretien adapté</li> <li>○ Respect du matériel prescrit et personnalisé (taille et des sangles individualisées , verticalisateur pour conserver l'autonomie... et de l'environnement du soin (pas de toilette sur les sanitaires...))</li> </ul> </li> </ul>	<ul style="list-style-type: none"> <li>• Identification du soignant et du moment du soin</li> <li>• Mise en confiance du résident</li> <li>• Contact mains nues plus agréable</li> <li>• Respect de la dignité du résident et qualité du soins</li> <li>• Mise en sécurité de la personne</li> <li>• Respect de la dignité</li> </ul>

	Soignants	Résidents
<b>Déroulé du soin</b>	<ul style="list-style-type: none"> <li>• Maitriser la chronologie de soin et adapter les différentes séquences en fonction du résident ( habitude du résident, de l' agitation, pudeur, douleur, nouvelle entrée, Comportement</li> <li>• Harmoniser le déroulé du soin en fonction des habitudes, des besoins préalablement évalués (lors d'une toilette évaluative )</li> </ul> <p><b>Anticiper le soin =&gt; réduit les interruptions de tâches source de transmissions croisées</b></p> <p>➔ TOUJOURS veiller à ajuster le port des gants et les règles d'hygiène à la chronologie retenue</p>	Favorise l' Acceptation du soin et réassurance et confiance du résident
<b>Fin du soin</b>	<ul style="list-style-type: none"> <li>• Elimination du linge dans la filière adaptée</li> <li>• Elimination des déchets avec respect du circuit d'acheminement, change dans un petit sac fermé, puis évacué dans la filière adaptée</li> <li>• Entretien de l'environnement proche et du matériel utilisé au cours de la toilette</li> <li>• Maitrise de la nuisance olfactive tout en veillant à la qualité de l'air intérieur (limiter l'utilisation de déodorisant, huiles essentielles, privilégier l'aération naturelle)</li> <li>• Remise en ordre de la chambre, des dispositifs (Appel malade...) et de ses effets personnels</li> <li>• Réinstallation du résident selon ses besoins</li> </ul>	<p>Permettre au résident et à son entourage d'évoluer dans un environnement confortable, agréable et personnalisé</p> <ul style="list-style-type: none"> <li>• Sentiment de sécurité et maintien du lien avec le personnel de l'établissement</li> </ul>
<b>Sortie</b>	HDM après contact avec le résident et/ou son environnement	Prévention de la transmission croisée

# Bien vieillir en ESMS avec les animaux, c'est en prendre soins

## Fiche n°4 : *Les animaux en ESMS*



Les animaux peuvent être co-thérapeutes. Ils ont un rôle social et affectif et de stimulation sensorielle. Ils favorisent la communication et permettent une reconnexion avec la nature. Il y a plusieurs niveaux d'intégration des animaux de compagnie en ESMS.

- **Animal personnel** admis avec le résident : projet de vie du résident
- **Animal collectif** : partagé par tous les résidents : réduction du stress et de l'anxiété. Stimule la mémoire et l'attention.
- **Médiation animale** : mêmes bienfaits que l'animal collectif. Elle favorise l'interaction sociale et les liens entre résidents. Elle stimule l'autonomie, la responsabilité et renforce l'estime de soi.
- **Parc animalier et ferme éducative** attenants à la structure permettent aux résidents de :
  - Participer à son entretien,
  - Se sentir utile en profitant de la médiation animale pour leur bien être et celui des animaux,
  - Stimuler les capacités à prendre soin des autres,
  - Diminuer les troubles dépressifs et psycho-comportementaux et les prescriptions médicales pour ces pathologies.

Que dois-je faire pour accueillir un animal de compagnie en toute sécurité ?

### Avant l'admission

- Certificat vétérinaire de moins de 3 mois
- Désignation et engagement de la personne responsable (*charte d'engagement et contrat d'accueil des animaux*)
- Engagement d'un proche de reprendre l'animal en cas d'impossibilité de prise en charge par le résident ou de décès

### Réglementation/recommandations

Loi bien vieillir 2024 : <https://www.legifrance.gouv.fr/jorf/id/JORFTEXT000049385823>

Arrêté du 3 mars 2025 relatif aux conditions d'accueil des animaux de compagnie en EHPAD

Article 30 - Arrêté du 29 septembre 1997 fixant les conditions d'hygiène applicables dans les établissements de restauration collective à caractère social - [Legifrance](#)

Fiche ESMS Réseau des CPias : [animal-ESMS.docx](#)

Mini ferme voir CPias BFC [Colorful Travel Agency Flyer](#)

- La vaccination et les visites chez le vétérinaire font partie du bien-être de l'animal.
- Ne pas oublier le contrôle de la reproduction, les traitements antiparasitaires

- Éviter les contacts entre résident et animal :
    - En cas de maladie contagieuse
    - Pour les résidents immunodéprimés
- Et présentant des plaies chroniques

Respecter les règles, fixées par le directeur de l'établissement pour assurer

- Hygiène et sécurité du personnel et des résidents
- Tranquillité des résidents
- Interdictions ou restrictions d'accès à certains espaces (cuisine...)



## Les animaux de compagnie individuel ou collectif



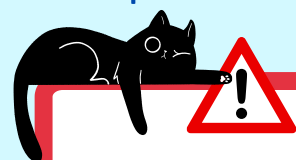
L'établissement accueille mon compagnon, je signe la charte sans faire de façons !

Si le résident ne peut s'en occuper, à des proches il sera confié



Pour chaque animal accueilli, des soins prodigués, je fais le suivi !

Pour les animaux, comme pour les humains, la vaccination, c'est une protection !



**Les animaux sont nos amis,  
mais aller partout ne leur est pas permis !**

### Ne pas oublier :

- L'hygiène des mains



- La protection des tenues des professionnels

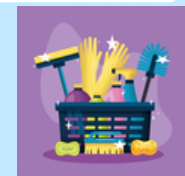


- **La gestion des excréta :**

- Les déjections sont éliminées immédiatement (chien) quotidiennement (si litière) dans un sac à déchets non à risque infectieux
- Les litières sont changées et nettoyées dès que nécessaire !



- L'hygiène des locaux où les animaux sont autorisés !



## Les animaux de la médiation animale



Certificat vétérinaire et vaccinations à jour.  
Animal récemment toiletté ou lavé.



Désinfection des objets touchés ou léchés par l'animal.  
Protection des tenues pour les professionnels.  
Définition claire des zones autorisées et balisage si nécessaire.

**L'hygiène des mains avant et après avoir touché des animaux, ce n'est pas trop !**



## Les fermes pédagogiques et les parcs animaliers

Pour les professionnels et résidents responsables des soins aux animaux :

- Tenue appropriée
- Hygiène des mains avant/après.



**En situation particulière (risque d'épidémie zoonotique...),** des mesures transitoires sont prises pour limiter les contacts entre les professionnels, les résidents et les animaux.





# Bien Vieillir et Prévention de la PCI Un Duo Indissociable

Le bien vieillir en ESMS ne peut ignorer la prévention du risque infectieux. Ces deux impératifs, loin de s'opposer, se renforcent mutuellement.

L'intégration réussie repose sur la formation, l'adaptation des pratiques et la coopération de tous les acteurs impliqués dans le parcours de soin.  
PAP

Ensemble, protégeons la santé tout en préservant la dignité et la qualité de vie des résidents. Faisons de la prévention un pilier du bien vieillir, pour aujourd'hui et demain.

journée correspondant 19 03 2026