

# DÉS LE BERCEAU, L'HYGIÈNE FAIT GRANDIR EN TOUTE SÉCURITÉ

## GUIDE



Hélène BRUGUIERE, CPias Occitanie  
19ème journée des correspondants en hygiène des  
établissements de santé  
19 Mars 2026

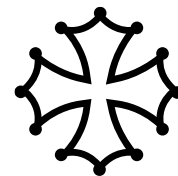
# Semaine Sécurité Patient 2025



« Des soins sûrs pour chaque nouveau-né et chaque enfant »



Semaine Sécurité Patients du 15 au 19 septembre 2025 :  
« Des soins sûrs pour chaque nouveau-né et chaque enfant »



Action coordonnée : CPIAS Occitanie, OMEDIT Occitanie, Réseau Périnatalité Occitanie  
(RPO) et SRA Occitanie  
« La sécurité des patients dès le début de la vie »

# Actions régionales

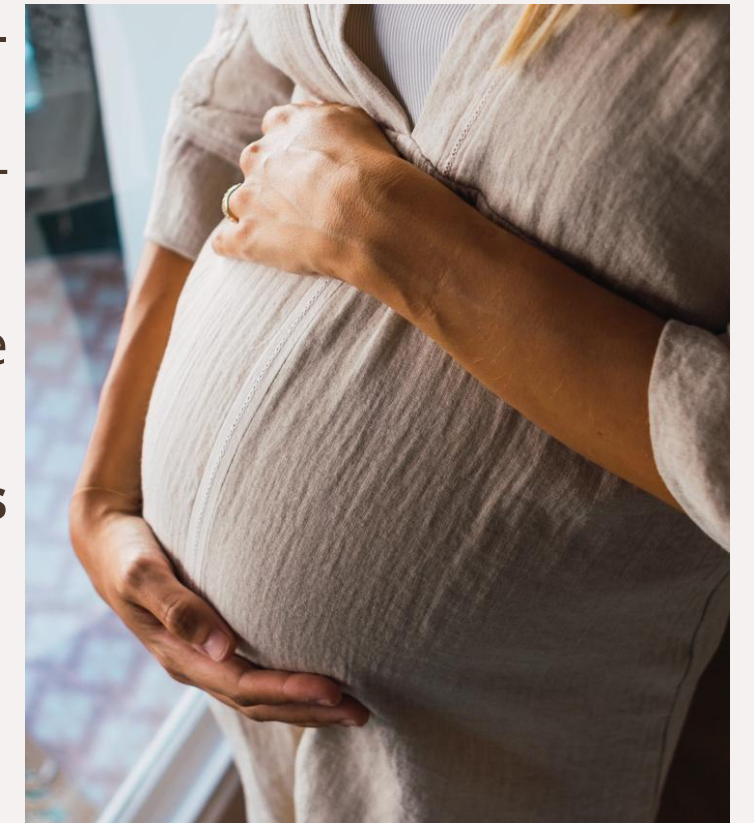


## Programme

- ⇒ 5j/5 actions
- ⇒ Destinés aux professionnels de santé de la prévention des risques, de la maternité et de la petite enfance

## Actions

- ⇒ Jour 1: A la croisée des risques: mère, enfant, soignant (SRA Occitanie - Webinaire)
- ⇒ Jour 2: Bon usage du médicament, dès le début, c'est gagnant! (OMEDIT Occitanie- Jeu)
- ⇒ Jour 3: Sécurité des nouveau-nés: enjeux de coordination en contexte obstétrical complexe (RPO- Webinaire)
- ⇒ **Jour 4: Dès le berceau, l'hygiène fait grandir en sécurité(CPias Occitanie- Webinaire)**
- ⇒ Jour 5: Du risque à la maîtrise: zoom sur les EIG (HAS- Webinaire)

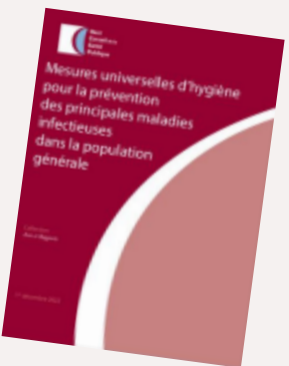


[Semaine Sécurité des Patients 2025 : - Centre d'Appui pour la Prévention des Infections Associées aux Soins](#)

# Webinaire

## “ Dès le berceau, l'hygiène fait grandir en sécurité”

Présentation des mesures de PCI mises en œuvre par les professionnels à la maternité en miroir des mesures de prévention réalisées par les parents autour des gestes du quotidien (toilette, allaitement, change...) hors néonatalogie



Le contenu s'appuie sur les recommandations nationales et notamment sur mesures universelles d'hygiène publiées en 2019

# Mesures de prévention selon différents thèmes

## Les infections

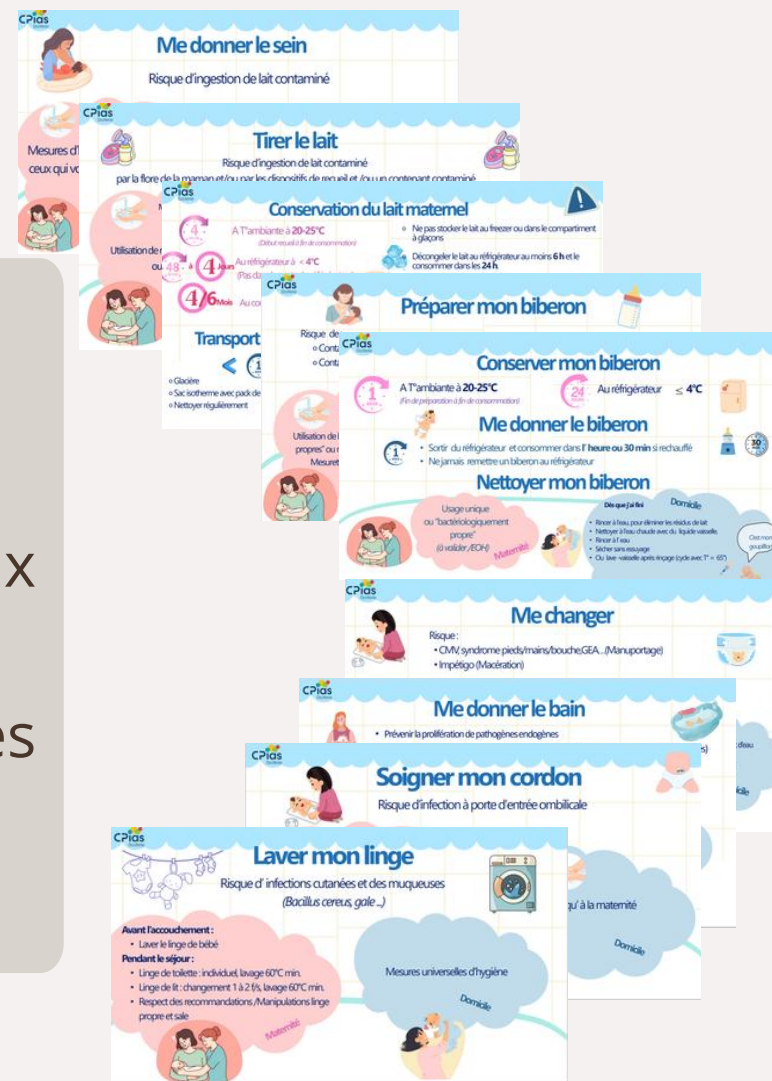
★★★★★

- ⇒ Infections materno-foetales
- ⇒ Infections Associées aux Soins
- ⇒ Prématurité et prévention des infections

## Et pour grandir loin des infections

★★★★★

- ⇒ Hygiène des mains
- ⇒ Hygiène corporelle
- ⇒ Hygiène bucco-dentaire
- ⇒ Hygiène alimentaire
- ⇒ Vaccination
- ⇒ Se protéger des virus respiratoires
- ⇒ Pathologies : rougeole, coqueluche...



## Gestes du quotidien

★★★★★

- ⇒ Alimentation : allaitement, tirer le lait, préparation, conservation, transport, conservation du lait
- ⇒ Hygiène corporelle : change, bain
- ⇒ Soins du cordon
- ⇒ Linge

## Outils disponibles

★★★★★



# Guide

“ Dès le berceau, l'hygiène fait grandir en sécurité ”

- ⇒ Elaboration en collaboration avec les acteurs régionaux
- ⇒ Destiné aux parents et famille de bébé né à terme sans pathologie connue
- ⇒ Cible secondaire: professionnels de santé



# Thématiques

## Importance de l'hygiène

★★★★★

## Donner le sein

★★★★★

## Préparer et donner le biberon

★★★★★

### Pourquoi l'hygiène est importante ?

L'hygiène regroupe un ensemble de gestes destinés à améliorer la prévention des maladies infectieuses et la promotion de la santé.

- Pendant la grossesse, certaines infections peuvent se transmettre de la maman au fœtus => **Infections materno-foetales.**

- Lors de l'accouchement, la maman et le bébé sont exposés à des gestes à risques => **Infections associées aux soins.**

- Avant la vaccination, l'enfant est exposé aux **infections à prévention vaccinale.**

- Puis tout au long de la vie, l'enfant est exposé aux **infections.**

Connaître, comprendre et adopter les bonnes pratiques de prévention des infections, de conservation des aliments, d'hygiène corporelle....vous permettront de **protéger** votre bébé et de lui apprendre les "bons gestes" afin qu'il grandisse en toute sécurité.

**Contre les infections : vous pouvez agir !**

La Gazette de l'inféctiologie - Reportage n°14 « Comment prévenir les maladies infectieuses pendant la grossesse ? » - Octobre 2023



1

### Donner le sein

Tous les jours



Hygiène corporelle

#### Conservation du lait maternel à domicile

(Recommandations CoFAM\* avril 2025)

- Maximum 4 heures à T° ambiante, 27-32°
- Maximum 8 heures à T° ambiante <27°
- Maximum 8 jours au réfrigérateur < 4° (Pas dans porte)
- Maximum 12 mois au congélateur < -18°, pas dans freezer ni bac à glaçons, noter date de congélation et utiliser les laits les plus anciens en premier

\*Coordination Française pour l'allaitement maternel - <https://www.cofam-allaitement.org/recueil-transport-et-conservation-du-lait-maternel/>

#### Transport du lait maternel



Glacière ou sac isotherme avec packs de réfrigération dédiés et propres



Après chaque utilisation, le matériel d'allaitement doit être soigneusement nettoyé et séché.

2-Lavé au lave-vaisselle séparément

nettoyé eau chaude et rincé.

#### Consommation du lait maternel après conservation

- Décongeler le lait au réfrigérateur au moins 6 h avant et le consommer dans les 24 h.
- Ne pas rajouter de lait fraîchement recueilli dans du lait congelé.
- Ne pas mélanger lait tiède et lait réfrigéré (le refroidir au réfrigérateur avant).
- Toujours homogénéiser le lait avant utilisation.
- Consommer le lait à T° ambiante., si besoin de le réchauffer le faire au bain-marie tiède ou chauffe biberon à une t° douce, pas de micro-onde (Perte nutriment et risque brûlure), le consommer dans les 30 mn
- Ne pas recongeler du lait décongelé
- Jeter lait non consommé

#### A la maternité et au domicile

- Mesures d'hygiène pour maman et tous ceux qui vont participer ou aider (famille et soignants) à allaiter bébé.

#### A la maternité

- Hygiène des mains avec un produit hydro-alcoolique pour les professionnels
- Matériel nettoyé- désinfecté.
- Temps de conservation du lait plus courts qu'à domicile .Recommandations ANSES (Agence Nationale de Sécurité Sanitaire des aliments). <https://www.anses.fr/fr/system/files/MIC-Ra-BIB.pdf>

3

### Préparer et donner le biberon

#### Préparation

- 1- Réaliser une hygiène des mains (eau et savon ou produit hydro-alcoolique).
- 2- Préparer le matériel nécessaire sur une surface propre.
- 3-Vérifier les dates de péremption.
- 4- Verser la quantité d'eau nécessaire dans le biberon (adaptée à l'enfant).
- 5- Prélever la poudre de lait avec la cuillère mesure de la boîte et agrafer la cuillère.
- 6- Verser au fur et à mesure dans le biberon.
- 7- Fermer le biberon avec la tétine et le capuchon puis mélanger en roulant le biberon entre les 2 mains.

#### Points de vigilance

- Eau dédiée à bébé et conservée au réfrigérateur 24h maximum. Ne pas utiliser d'eau de fontaine réfrigérante.
- Eviter le contact entre le goulot de la bouteille du biberon.
- Eviter le contact de la cuillère mesure de lait avec le bord et les parois de la boîte.

#### Conservation

- 1h à T° ambiante (20-25°)
- 24h au réfrigérateur

#### Nettoyage biberon

Laver à la main dès la fin de la tétée  
Rincer à l'eau, pour éliminer les résidus de lait



Nettoyer à l'eau chaude avec du liquide vaisselle,

Rincer à l'eau

Sécher sans essuyage

OU

Laver au lave-vaisselle

Rincer dès la fin de la tétée à l'eau,  
Laver : cycle à T° = 65°

#### Consommation

Dans l'heure qui suit la sortie du réfrigérateur ou la préparation.  
Dans les 30 minutes si réchauffé( Pas au micro-onde)

Ne pas remettre au réfrigérateur un biberon sorti du réfrigérateur(Le jeter)

#### A la maternité

Utilisation de biberons "bactériologiquement propres" ou nouettes préremplies en verre.  
Les biberons sont identifiés pour chaque bébé.  
De l'eau de qualité microbiologiquement maîtrisée peut-être utilisée (protocole interne)

4

# Changer mon bébé



## ★ Changer mon bébé

- **Se laver les mains** Eau et savon (Friction avec produit Hydro Alcoolique si pas de point d'eau).
- **Changer la couche** rapidement après émission de selles et régulièrement (2 à 3h) pour éviter un contact prolongé avec l'humidité (risque d'érythème fessier).
- **Surveiller** l'apparition d'un érythème fessier/rougeurs (Crème adaptée si besoin)
- **Nettoyer la peau à chaque change.** Urines : eau/ selles : eau et savon (savon à base végétale sans antibactérien, sans huiles essentielles, sans savon, sans parfum, pH physiologique).
- **Sécher doucement** par tapotement sans oublier les plis.
- **Eviter** parfum, eaux nettoyantes, crèmes.
- **Laver les organes génitaux** en allant des organes génitaux vers l'anus puis les fesses.
- **Eliminer la couche** dès la fin du change.

### Professionnels de santé

Hygiène des mains (PHA).  
Port de gants et d'un tablier plastique.  
Mesures d'hygiène renforcées si besoin.

# Baigner mon bébé



## ★ Baigner mon bébé

- 1 **Lavage des mains préalable**
- 2 **Baignoire nettoyée et bien rincée**
- 3 **Bain** 2 fois/semaine de 0 à 1 mois puis tous les jours
- 4 **Lavage tête** 1 à 2 fois /semaine
- 5 **Utilisation savon** à base végétale sans antibactérien, sans huiles essentielles, sans savon, sans parfum, pH physiologique
- 6 **Eviter lingettes**
- 7 **Lavage du haut vers le bas**, pas de savon sur visage jusqu'à 1 mois

- 8 **Lavage parties externes organes génitaux** en allant du pubis vers l'anus puis fesses
- 9 **Utiliser serviettes douces et propres**

### Soin des yeux

Serum physiologique et compresses stériles (1/oeil) de l'intérieur vers l'extérieur sauf si souillure (Faire du plus propre vers le plus sale). Oeil à nettoyer également en dehors du bain si besoin

# Soins du cordon



## ★ Soigner le cordon

### Les soins du cordon

Recommandations de la naissance à la cicatrisation

Le cordon tombe 5 à 10 jours après la naissance. Il sera complètement cicatrisé vers le quinzième jour.

L'OMS recommande un nettoyage au savon doux liquide suivi d'un séchage du cordon.

#### Recommandations

- Laisser le cordon à l'air hors de la couche
- Mettre des vêtements propres sans les serrer
- Après la chute du cordon, continuer les soins jusqu'à cicatrisation

#### Quand consulter ?

En cas d'écoulement (liquide clair, sang, pus), de rougeur de la peau autour du nombril, d'un œdème du cordon, ou si le cordon n'est pas tombé à 4 semaines de vie.

Se rendre directement aux urgences en cas de fièvre associée.

Pour en savoir plus



RépiA MATIS

### Lors de la section du cordon :

=> Utilisation d'un antiseptique (Produit utilisé afin de réduire les microbes sur la peau)

### Lors des soins :

=> savon doux et compresses non stériles.

### Laisser le cordon hors de la couche.

Retrait clamp de Barr au bout de 48 à 72 h.

Le cordon est sec et tombe entre 5 à 15 jours après la naissance.

A retenir

6

# Peau à peau



## ★ Peau à peau avec bébé

### De quoi s'agit-il ?

Le peau à peau consiste à placer bébé nu ou seulement en couche contre la poitrine nue de l'un de ses parents. Il peut être réalisé en salle de naissance et être poursuivi en suite de couche puis à domicile.

### Le Peau à Peau

Favorise la mise en place de l'allaitement

Optimise l'acquisition de l'autonomie alimentaire

Soutient la parentalité

Améliore les compétences cognitives (ouïe, goût, vue, odorat, toucher)

Améliore la qualité de sommeil

Augmente les interactions parents/bébé

Favorise l'attachement

#### Maman, Papa

- Respecter les précautions standard et les règles d'hygiène de base :
- Hygiène corporelle quotidienne
- Tenue propre changée quotidiennement
- Hygiène des mains, ongles courts et propres
- Masque si symptomatologie ORL ou en période épidémique

#### Dans l'intérêt de l'enfant,

- Ne pas utiliser son téléphone portable pendant la séance
- Signaler toute infection à l'équipe soignante

RépiA MATIS

### Professionnels de santé

Friction hydro-alcoolique des mains avant d'aider à installer bébé.

7

# Et pour grandir en toute sécurité

## Hygiène au quotidien



★ Et pour grandir loin des infections : l'hygiène au quotidien

**Hygiène des mains**

Si mains sales.

Avant et après les repas.

Après être allé aux toilettes.

Après avoir touché un animal.

Après m'être mouché.

**Hygiène corporelle**

Se laver à l'eau et au savon quotidiennement, insister sur le visage, le nombril, les pieds, et les parties intimes.

Laver ses cheveux et oreilles régulièrement.

Ne pas partager les ustensiles de toilette.

**Hygiène bucco-dentaire**

- Lavage des dents avec dentifrice fluoré, adapté à l'âge, 2 fois/jour pendant 2 min.
- Brosse à dents individuelle à changer tous les 3 mois ou dès que les poils sont écartés
- Limiter apports de sucre.
- Suivi dentaire à 3, 6, 9, 12, 15, 18, 21 et 24 ans, puis tous les ans.

**Vêtements, linge de toilette et de lit** (cf. page 9)

**Lavage des mains pendant 30 Secondes**

Très fréquemment en période d'épidémie de gastro-entérite, grippe...

En rentrant à la maison.

Après avoir pris les transports en commun ou touché du mobilier urbain.

**8**

## Hygiène alimentaire



★ Et pour grandir loin des infections : l'hygiène alimentaire

**Préalable**

Se laver les mains avant de préparer à manger et de manger.

**Matériel**

- Utiliser des ustensiles de cuisine propres.
- Nettoyer le réfrigérateur régulièrement (1 fois/mois + dégivrage 1 fois/an).
- Ne pas partager les verres et les couverts.

**Aliments**

- Laver les fruits et légumes à l'eau froide.
- Ne pas recongeler des aliments décongelés.
- Cuire les aliments à cœur.
- Ne pas manger un aliment ayant un aspect douteux.
- Ne boire que de l'eau potable.
- Avant 1 an, ne pas consommer de miel : ni au doigt, ni à la cuillère, ni sur la tétine (risque de botulisme).
- Avant 5 ans, éviter le lait cru.
- Stocker les aliments dans un endroit propre et à la bonne température.

**9**

## Laver le linge



★ Et pour grandir loin des infections : laver le linge

**Pour toute la famille**

**Gants de toilette** : individuels, changement après utilisation.

**Serviettes** : individuelles, faire sécher entre chaque utilisation, à changer 1 fois/semaine ou plus si souillées ou malodorantes.

**Linge de lit** : changement tous les 7 à 10 jours et si souillé.

**Vêtements neufs ou récupérés** : lavage avant de les porter.

**Lavage serviettes/gants/ linge de lit** en machine entre 60 et 90° puis séchage rapide (Air libre ou sèche linge).

**A la maternité**

Mêmes mesures pour le linge de toilette et les vêtements (veiller à ce que linge apporté puisse être lavé à la température recommandée).

Linge de lit personnel (non entretenu par la maternité) : changer dès que souillé et lavage en machine entre 60 à 90°.

**Spécificités adultes et grands enfants**

**Changement des sous-vêtements** tous les jours.

Les vêtements peuvent être portés 2 à 3 jours selon le degré de salissures.

Lavage en machine entre 40 et 60° puis séchage rapide (Air libre ou sèche linge).

**Spécificités bébé**

Changement quotidien des vêtements.

Lavage en machine entre 40 et 60° puis séchage rapide (Air libre ou sèche linge).

**10**

## Les compagnons de bébé



★ Et pour grandir loin des infections : les compagnons de bébé

**Le Doudou**

Objet trans-relational (stimulus visuel, tactile, olfactif)

Un doudou n'est pas obligatoire, c'est la décision des parents

C'est un réservoir potentiel de bactéries comme n'importe quel objet du quotidien

**Quel doudou choisir ?**

- De petite taille
- Tissu mou
- Poil court
- Lavable en machine
- Sans petits éléments pouvant être arrachés

**Comment s'en occuper ?**

- Le laver avant de le donner à bébé même s'il est neuf
- Le laver 1 fois/semaine (40-60°C)
- Après lavage imprégner votre odeur en le posant contre votre peau saine (sans parfum)
- Le transporter dans un sac (type congélation)

**La Sucette**

Compagne de certains bébés

Choisir sucette adaptée à l'âge sans perturbateur endocrinien.

Ne pas la mettre à la bouche d'une autre personne.

Nettoyer si a touché une surface sale et au moins 1 fois par jour.

Laver à l'eau chaude avec du liquide vaisselle, Rincer à l'eau, Sécher sans essuyage.

Remplacer régulièrement et si abîmée.

**11**

# La protection contre les infections



**Et pour grandir loin des infections : la protection contre les infections**

**Ne pas oublier !**

**Les gestes de prévention**

Si quelqu'un est malade dans mon entourage, il porte un masque (si signes respiratoires), se lave les mains et ne m'embrasse pas.

Si je suis malade, je porte un masque (si signes respiratoires) selon mon âge, je n'oublie pas de me laver les mains et je n'embrasse personne.

Utilisation de mouchoirs en papier et lavage des mains après s'être mouché.

Ma maison est aérée plusieurs fois/jour et nettoyée régulièrement.

**La vaccination**

L'entourage proche de bébé se vaccine, avant qu'il soit suffisamment vacciné afin de créer un "cocon protecteur" (Stratégie du cocooning)

La vaccination sauve des vies.

A chaque âge, des vaccins sont obligatoires d'autre conseillés: consulter le calendrier des vaccinations.

**Quel produit acheter ? Demander l'avis à votre pharmacien**

	Prématurés	Enfants de moins de 1 mois	Enfants de 1 à 30 mois
Produit XOL®	✗	✗	Précautions d'usage
Alcool 70%	✗	✗	Précautions d'usage
Chlorhexidine à 0,2% alcoolique à 70%	✗	✗	✓
Chlorhexidine fidèlement alcoolisée (Boisgnot)	✓	✓	✓
Chlorox	✓	✓	✓

**Attention**

- Ne pas imbiber en excès les compresses
- Ne pas frotter la peau trop fort

**Un petit "Aie" rapide pour chasser les microbes**

Sur les plaies certains produits peuvent piquer (Ceux contenant de l'alcool) . Prévenir vos enfants avant leur application.

REPIA MATIS

# Bien utiliser les antiseptiques



**Bien utiliser les antiseptiques**

**Adapter les antiseptiques en fonction de l'âge**

La peau immature du prématuré et du nouveau-né ne possède pas un effet barrière aussi efficace que celui de l'adulte vis-à-vis des applications locales de topiques.

Le PEAU DU BÉBÉ par rapport à la PEAU ADULTE

- Barrière cellulaire immature
- Hydratation perturbée
- Capital cellulaire faible

**Quel produit acheter ? Demander l'avis à votre pharmacien**

	Prématurés	Enfants de moins de 1 mois	Enfants de 1 à 30 mois
Produit XOL®	✗	✗	Précautions d'usage
Alcool 70%	✗	✗	Précautions d'usage
Chlorhexidine à 0,2% alcoolique à 70%	✗	✗	✓
Chlorhexidine fidèlement alcoolisée (Boisgnot)	✓	✓	✓
Chlorox	✓	✓	✓

**Attention**

- Ne pas imbiber en excès les compresses
- Ne pas frotter la peau trop fort

**Un petit "Aie" rapide pour chasser les microbes**

Sur les plaies certains produits peuvent piquer (Ceux contenant de l'alcool) . Prévenir vos enfants avant leur application.

REPIA MATIS

# Prévenir la résistance aux antibiotiques



**Prévenir la résistance aux Antibiotiques**

Dès le plus jeune âge, éduquer votre enfant aux gestes d'hygiène et à la vaccination pour le protéger des infections.

**Moins d'infections = moins d'antibiotiques = moins de bactéries résistantes**

**L'exposition aux antibiotiques du fœtus et des jeunes enfants perturbe la réponse immunitaire et est responsable d'allergie ultérieure ou d'obésité.**

**Moins d'antibiotiques = moins de maladies chroniques**

**Et si mon enfant a de la fièvre ?**

REPIAS ANTI-BIOTICUCIO

CONSEILS & TRAVAIL EN CAS DE FIÈVRE CHEZ VOTRE ENFANT

# Pause jeux



## Pause jeux, pour des parents au top!!!

GAME

### Vrai/Faux

- 1- Le lait maternel se conserve entre 4 et 8h à T° ambiante Vrai Faux
- 2- Le lait artificiel se conserve 4h à T° ambiante Vrai Faux
- 3- Je peux verser du lait maternel fraîchement recueilli dans du lait congelé Vrai Faux
- 4- Un biberon de lait artificiel sorti du réfrigérateur et réchauffé doit être consommé dans les 30 mn Vrai Faux

### Mots mêlés

Retrouvez tous les mots cachés dans la grille

T	Y	E	I	P	D	I	G	O	F	H
M	Q	W	L	A	V	E	R	K	J	G
N	R	S	Z	E	T	U	A	X	V	P
R	Y	U	P	R	K	T	N	U	J	R
I	H	X	J	E	U	G	D	I	E	E
T	N	Y	K	R	P	E	I	K	H	V
U	J	Y	G	J	O	A	R	H	F	E
V	A	C	C	I	N	A	T	I	O	N
M	O	D	M	R	E	F	S	G	I	T
F	G	I	U	T	Q	N	H	R	M	I
S	E	C	U	R	I	T	E	E	D	O
T	P	O	U	A	L	D	G	F	S	N

- Vaccination
- Laver
- Aérer
- Hygiène
- Prévention
- Grandir
- Sécurité

### Textes à relier

- 1- Mesures Universelles d'Hygiène
- 2- La vaccination
- 3- Se laver les mains
- A- Est un geste à faire plusieurs f/j
- B- Permettent de limiter la diffusion des maladies transmissibles ou non dans la population générale
- C- Permet de sauver des vies

### Texte à trous

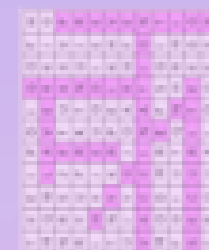
Complétez avec : souillées, 60 et 90°, utilisation, individuelles  
 Les serviettes de toilette sont....., à faire sécher entre  
 chaque ....., à changer si ....., ou si une odeur  
 apparait, sinon minimum 1f/s et à laver entre .....

### Solutions

Vrai/Faux

- 1-Vrai
- 2-Faux le lait artificiel se conserve 1h à T° ambiante
- 3-Faux ne pas mélanger de lait ayant des T° différentes
- 4-Vrai

Mots mêlés



Textes à relier

- 1-B
- 2-C
- 3-A

Texte à trous

Les serviettes de toilette sont individuelles, à faire sécher entre chaque utilisation, à changer si souillées ou si une odeur apparait, sinon minimum 1f/s et à laver entre 60 et 90°



A venir

- ⇒ **Bientôt téléchargeable site CPIas**  
<https://cpias-occitanie.fr/>
- ⇒ **Projet de traduction en plusieurs langues**



MERCI DE VOTRE  
ATTENTION

