

Bien vieillir en ESMS, c'est aussi prévenir et contrôler les infections

Le livret



Public Cible :

- ✓ Référents de la Prévention et du Contrôle des Infections (PCI)
- ✓ Equipes Mobiles en Hygiène (EMH) et Equipes Opérationnelles en Hygiène (EOH)
- ✓ Professionnels qui accompagnent la démarche « prendre soin du résident dans le respect de sa particularité »

Table de matière :

- ✓ Fiche n 1 : Synthèse des concepts “Bien vieillir”
- ✓ Fiche n 2 : Tenue professionnelle
- ✓ Fiche n 3 : Toilette du résident
- ✓ Fiche n 4 : Animaux en ESMS



Loi bien vieillir 2024

<https://www.legifrance.gouv.fr/jorf/id/JORFTEXT000049385823>

Évaluation des ESSMS : référentiel et manuel :
[Haute Autorité de Santé - Évaluation des ESSMS : référentiel et manuel](#)

On vous parle d'un concept “Bien vieillir” : **adopter les bons reflexes :**

- ✓ **Connaitre** : l'approche du prendre soins dans le respect de la particularité choisie par l'établissement
- ✓ **Réaliser** : un état des lieux d'engagement dans la démarche
- ✓ **Concilier PCI et “Bien vieillir”** :
 - Associer les référents “Bien vieillir” et “PCI”
 - Décoder les vrais/ faux messages

Les différents concepts du “Bien vieillir”

Quelques concepts	Principes généraux	Objectifs	Méthodes / Pratiques	Bénéfices	Points communs concepts/ PCI	Points de vigilance en lien PCI
Humanitude	<p>Approche “Domiciliaire” basée sur 4 piliers :</p> <ul style="list-style-type: none"> • Regard • Parole • Toucher • Verticalité 	<ul style="list-style-type: none"> • Maintenir la dignité • Renforcer le lien humain • Améliorer la qualité de vie 	Soins relationnels, accompagnement avec douceur, respect du rythme, mobilisation douce	Réduit les comportements d’agitation, permet une meilleure coopération lors des soins, valorise la personne	Une démarche de prévention	<ul style="list-style-type: none"> • Nécessité de prendre en compte la réglementation (cf. encart dans chaque fiche) et les recommandations en matière de PCI
Méthode Montessori (adaptée à l’EHPAD)	Approche « Aide-moi à faire seul », basée sur l’autonomie et la valorisation des capacités préservées	<ul style="list-style-type: none"> • Maintenir l’autonomie • Stimuler les fonctions cognitives • Redonner du sens aux activités quotidiennes 	Activités pratiques et sensorielles adaptées (mettre la table, trier, cuisiner, jardinage) dans un environnement structuré	Valorise la personne, ralentit la perte d’autonomie, redonne une place active aux résidents	<p>Une dynamique : des allers/retours entre le penser et l’agir, l’évaluation des bénéfices/risques</p> <p>Une culture centrée autour de valeurs communes : respect, dignité, unicité de la personne</p>	<ul style="list-style-type: none"> • Analyse du risque infectieux (DAMRI : damri.chu-besancon.fr/identification.php) • Démarche d’évaluation : Evaluation externe (HAS) Haute Autorité de Santé - Évaluation des ESSMS : référentiel et manuel
EHPAD “Comme à la maison”	Approche centrée sur un environnement familial, convivial et non institutionnel	Créer un climat de vie ordinaire, chaleureux, rassurant	Petites unités de vie, cuisine ouverte, espaces conviviaux, implication des proches, participation aux tâches quotidiennes	Favorise le bien-être, diminue le sentiment d’isolement, crée une ambiance moins médicalisée	Un objectif commun : promouvoir le bien-être en répondant aux besoins de la personne	<ul style="list-style-type: none"> • Procédures et protocoles : fiches ESMS CPias Etablissements médico-sociaux • Education du résident et des familles • Accompagnement par des structures d’appui (EOH/EMH /CPias CRATB)

Fiche n°2 : Tenue Professionnelle



Les ESMS définis comme des lieux de résidence doivent être des environnements familiaux, conviviaux et non des établissements médicalisés. Pour se sentir “comme à la maison” et instaurer un climat chaleureux, certaines équipes optent pour des tenues professionnelles d'apparence civile type polo/pantalon. Cependant, des règles et des normes sont à respecter, comme par exemple la mise à disposition et l'entretien de la tenue professionnelle par l'établissement, la résistance aux températures de lavage recommandées ou la composition polyester/coton compatibles avec le sèche-linge.

Cette fiche a pour objectif :

- D'analyser le risque et de rechercher des solutions intégrant une réflexion bénéfique/risque
- De faire du lien entre Prévention et Contrôle de l'Infection (PCI) et soins personnalisés en ESMS en adaptant la tenue à la situation de soins

Rappel législation/obligations de l'employeur :

- **Article R4321-4** du code du travail : *L'employeur met à la disposition des travailleurs, en tant que de besoin, les équipements de protection individuelle appropriés et, lorsque le caractère particulièrement insalubre ou salissant des travaux l'exige, les vêtements de travail appropriés. Il veille à leur utilisation effective.*
- **Instruction DGOS RH1-2020/155 du 9 septembre 2020** sur la mise à disposition des étudiants et élèves en santé non médicaux, de tenues professionnelles gérées et entretenues par les structures d'accueil en stage.

Recommandations :

Les précautions Standard – SF2H 2017

<https://www.sf2h.net/publications/actualisation-des-precautions-standard.html>

[Fiche PRIMO “Tenue de travail des professionnels »](#)

Guide national tenue : aide au choix des tenues et rédaction du cahier des charges : aspect qualitatif et normes ...(en cours de révision)

On vous parle d'un concept “Bien vieillir”, adopter les bon reflexes :

- **Rappeler** l'importance de la tenue de travail, le caractère règlementaire en matière de protection du professionnel et de prévention de la transmission croisée.
- **Participer** au choix des tenues
- **Définir** avec la direction et le référent « Bien vieillir » les situation à risque infectieux inhérent au résident et à l'activité réalisée.

Cheveux courts ou attachés
Propres



Haut :

- Manches courtes col en V / ouvert
- Poche extérieure contenant le strict nécessaire de travail (*téléphone de travail et stylo*)

Bas :

- Pantalon

Polyester /coton
Lavage à 60°C
Compatible sèche-linge

Absence de
bague, bracelet,
montre

Chaussures
fermées, dédiées
au lieu de travail
facilement
nettoyables

Etablissements sociaux et médicaux sociaux (personnes âgées et personnes handicapées)				
Référentiels		Situation à risque infectieux bas Tenue de base	Situation à risque infectieux intermédiaire	
Catégories	Exemples non exhaustifs de situations/soins emblématiques	Soins relationnels, occupationnels...	Gestion des excréta, soins mouillant-souillant, médiation animale, injections, pose de dispositifs invasifs, pansements complexes...	
Prérequis	Absence de bijoux aux mains et poignets, vernis, faux ongles	X	X	X
	Ongles courts	X	X	X
	Cheveux longs attachés	X	X	X
Tenue de base	Tunique à manches courtes et pantalon	X ₁	X	X
	Blouse à manches courtes sur la tenue civile	X		
	Article chaussant dédié à l'activité professionnelle	X	X	X
	Accessoires : type bananes, pochette, sacoche...		Non recommandés	
Tenue spécifique	Vêtement professionnel pour activité spécifique (ex. jardinage, gestion des animaux...)	X ₂		
Articles supplémentaires	Gants	Au titre des précautions standard (PS) ou complémentaires (PC)		
	Masque			
	Tablier imperméable			
	Protection oculaire			
	Surblouse			
	Article passe couloir	Uniquement en dehors des soins et en absence de contact direct avec le patient/résident et/ou son environnement		
Recours	Surchaussures	Non recommandées, solution de recours pour cas particulier		
	Article coiffant			

Mode de lecture	X	Systématiquement requis	X ₁	Ou tenue type polo/pantalon (fournie et entretenue par l'employeur selon code du travail)
		Au titre des précautions standard (PS) ou complémentaires (PC)	X ₂	Combinaison, bottes ou autre selon activité
		Non requis (ne doit pas être porté)		

A. Caractéristiques des éléments de la tenue professionnelle : Aide au choix

1. Tenue RÉUTILISABLE/Tenue de base/Tunique à manches courtes et pantalon

RÉUTILISABLE		Caractéristiques		Entretien		Environnement	
Tenue de BASE	Tunique à manches courtes et pantalon	Variante modèle	Tunique à manches courtes Unisexe ou non ⇒ Ouverte : avec boutons pressions ou ⇒ Fermée : marinière à enfiler par la tête	Lavage	Température de lavage supérieure à 60°C Pas d'hypochlorite (Javel)	Relargage	Textile sans substance toxique ↳ Certification OEKO-TEX 100
		Type de fibre	Polyester/Coton 65/35 (en %)	Séchage	Mécanique	Remarques	
		Grammage/ Dimensions	170-220 g/m2 Longueur 75 à 85 cm			Si entretien à basse température ↳ Résultats microbiologiques moins homogènes ↳ Plus économe en énergie ↳ Utilise plus de produits lessiviels	
		Résistance aux contraintes physiques	Cf. norme NF XP CEN/TS 14237:2021				
		Stabilité dimensionnelle au lavage/séchage	2 % maximum	Conditionnement	Pas de filmage Pliage ou sur cintre		
		Options	Poches	Tunique avec 1 à 3 poches Pantalon SANS poche	Distribution		Nominative ou DAVA ¹
Traçabilité	Puce ou Code barre						
Coloris	Grand teint = Ne dégorge pas						

¹ Distributeur automatique de vêtements anonymes

A. Caractéristiques des éléments de la tenue professionnelle : Aide au choix

2. Tenue RÉUTILISABLE/Tenue de base/T-Shirt ou polo à manches courtes et bermuda à usage professionnel

RÉUTILISABLE		Caractéristiques		Entretien		Environnement	
Tenue de BASE	Tee-Shirt ou polo à manches courtes et bermuda à usage professionnel	Variante modèle	Tee-Shirt avec Col en V Polo avec Col chemise	Lavage	Température de lavage supérieure à 60°C Pas d'hypochlorite (Javel)	Relavage	Textile sans substance toxique ↪ Certification OEKO-TEX 100
		Type de fibre	Polyester/Coton 65/35 (en %) Tissu maillé = haute respirabilité	Séchage	Mécanique	Remarques	
		Grammage/Dimensions	220 gr/m²			Si l'article est acheté par l'établissement, il est souhaitable qu'il porte un marquage au nom de l'établissement	
		Résistance aux contraintes physiques	Cf. norme NF XP CEN/TS 14237:2021				
		Stabilité dimensionnelle au lavage/séchage	Choisir des Produits de qualité pour garantir la stabilité dimensionnelle	Conditionnement	Pas de filmage Pliage ou sur cintre		
		Options	Poches	T-Shirt/Polo SANS Poche Bermuda avec 2 poches	Distribution		Nominative ou DAVA ¹
			Traçabilité	Puce ou Code barre			
Coloris	Grand teint = Ne dégorge pas						

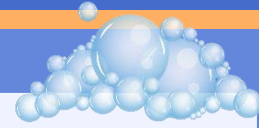
¹ Distributeur automatique de vêtements anonymes

Bien vieillir en ESMS, c'est aussi prévenir et contrôler les infections

Fiche 3: *La toilette*



La toilette est un soin relationnel global qui, tout en assurant une prévention rigoureuse des complications cutanées et infectieuses, vise à préserver la dignité et l'autonomie du résident en transformant l'acte d'hygiène en un moment de confort privilégié, d'écoute et de bien-être, parfaitement adapté à son rythme et à ses habitudes de vie.



Réglementation/recommandations (sécurité/hygiène)

Loi bien vieillir


Textes professionnel rôle propre

- Surveiller et prévenir
- PS PC SF2H
- Charte des droits et des libertés
- Charte Romain Jacob?

Entretien de l'environnement

On vous parle d'un concept "Bien vieillir", adopter les bon reflexes

- Savoir s'adapter au contexte : résidents, structure, moyens, ressources compétences des professionnels
- La démarche d'analyse du risque est le fondement de l'ajustement des pratiques pour concilier prévention du risque infectieux et une toilette personnalisée
- Fil rouge : bon usage des gants et l'ensemble les PS

	Soignants	Résidents
Préalables	<ul style="list-style-type: none"> • Tenue professionnelle propre et dédiée • Respect des pré requis à l'hygiène des mains: zéro bijou mains et poignets, pas vernis pas de faux ongles, ongles courts et propres • Se préparer au soin et préparer son matériel propre en quantité suffisante éviter les interruptions de tâches • Soins de bouche cf fiche spécifique 	<ul style="list-style-type: none"> • Transmissions • Evaluation de l'état de santé et des besoins du jour • Evaluation, respect et mobilisation des capacités préservées et à améliorer • Continuité du lien et mise en sécurité
Entrée / Approche	<ul style="list-style-type: none"> • Prévenir de son arrivée • Intégrer les opportunités d'hygiène des mains par FHA de façon à réduire le risque de transmission: avant entrée, avant préparation matériel, avant contact résident  <ul style="list-style-type: none"> • Se positionner du cotés confortable pour la personne 	<ul style="list-style-type: none"> • Evaluation de la disponibilité du résident à la réalisation du soin et adaptation (consentement ou assentiment) • Mise en œuvre des outils d'acceptation du soin (les objets transactionnels, musique...) • Explication du déroulé du soin du jour avec possibilité de différer en cas de refus → RDV autre horaire
Préparation au soin	<ul style="list-style-type: none"> • Port des EPI : <ul style="list-style-type: none"> ○ Tablier plastique pour éviter que la tenue soit une source de contamination → soin propre et de qualité ○ Gants: ils ne seront portés que pour contact avec les liquides biologiques/muqueuses/peau lésée → importance du toucher dans la prise en soin ○ Prévoir les quantités suffisantes pour l'ensemble des opportunités • Vérification du matériel réutilisable : <ul style="list-style-type: none"> ○ Propreté visuelle / fonctionnalité → à défaut réaliser au préalable un entretien adapté ○ Respect du matériel prescrit et personnalisé (taille et des sangles individualisées , verticalisateur pour conserver l'autonomie... et de l'environnement du soin (pas de toilette sur les sanitaires...) 	<ul style="list-style-type: none"> • Identification du soignant et du moment du soin • Mise en confiance du résident • Contact mains nues plus agréable • Respect de la dignité du résident et qualité du soins • Mise en sécurité de la personne • Respect de la dignité

	Soignants	Résidents
Déroulé du soin	<ul style="list-style-type: none"> Maitriser la chronologie de soin et adapter les différentes séquences en fonction du résident (habitude du résident, de l' agitation, pudeur, douleur, nouvelle entrée, Comportement Harmoniser le déroulé du soin en fonction des habitudes, des besoins préalablement évalués (lors d'une toilette évaluative) <p>Anticiper le soin => réduit les interruptions de tâches source de transmissions croisées</p> <p>→ TOUJOURS veiller à ajuster le port des gants et les règles d'hygiène à la chronologie retenue</p>	Acceptation du soin et réassurance et confiance du résident
Fin du soin	<ul style="list-style-type: none"> Elimination du linge dans la filière adaptée Elimination des déchets avec respect du circuit d'acheminement, change dans un petit sac fermé, puis évacué dans la filière adaptée Entretien de l'environnement proche et du matériel utilisé au cours de la toilette Maitrise de la nuisance olfactive tout en veillant à la qualité de l'air intérieur (limiter l'utilisation de déodorisant, huiles essentielles, privilégier l'aération naturelle) Remise en ordre de la chambre, des dispositifs et de ses effets personnels Réinstallation du résident selon ses besoins 	Permettre au résident et à son entourage d'évoluer dans un environnement confortable, agréable et personnalisé
Sortie	HDM après contact avec le résident et/ou son environnement	Prévention de la transmission croisée

Bien vieillir en ESMS avec les animaux, c'est en prendre soins

Fiche n°4 : *Les animaux en ESMS*



Les animaux peuvent être co-thérapeutes. Ils ont un rôle social et affectif et de stimulation sensorielle. Ils favorisent la communication et permettent une reconnexion avec la nature. Il y a plusieurs niveaux d'intégration des animaux de compagnie en ESMS.

- **Animal personnel** admis avec le résident : projet de vie du résident
- **Animal collectif** : partagé par tous les résidents : réduction du stress et de l'anxiété. Stimule la mémoire et l'attention.
- **Médiation animale** : mêmes bienfaits que l'animal collectif. Elle favorise l'interaction sociale et les liens entre résidents. Elle stimule l'autonomie, la responsabilité et renforce l'estime de soi.
- **Parc animalier et ferme éducative** attenants à la structure permettent aux résidents de :
 - Participer à son entretien,
 - Se sentir utile en profitant de la médiation animale pour leur bien être et celui des animaux,
 - Stimuler les capacités à prendre soin des autres,
 - Diminuer les troubles dépressifs et psycho-comportementaux et les prescriptions médicales pour ces pathologies.

Que dois-je faire pour accueillir un animal de compagnie en toute sécurité ?



Avant l'admission

- Certificat vétérinaire de moins de **3 mois**
- Désignation et engagement de la personne responsable (*charte d'engagement et contrat d'accueil des animaux*)
- Engagement d'un proche de reprendre l'animal en cas d'impossibilité de prise en charge par le résident ou de décès

Réglementation/recommandations

Loi bien vieillir 2024 :
<https://www.legifrance.gouv.fr/jorf/id/JORFTEXT000049385823>

Arrêté du 3 mars 2025 relatif aux conditions d'accueil des animaux de compagnie en EHPAD

Article 30 - Arrêté du 29 septembre 1997 fixant les conditions d'hygiène applicables dans les établissements de restauration collective à caractère social - Légifrance

Fiche ESMS Réseau des CPias : [animal-ESMS.docx](#)

Mini ferme voir CPias BFC [Colorful Travel Agency Flyer](#)

La vaccination et les visites chez le vétérinaire font partie du bien-être de l'animal.

- Ne pas oublier le contrôle de la reproduction, les traitements antiparasitaires réguliers et le toilettage

Eviter les contacts entre résident et animal :

- En cas de maladie contagieuse
- Pour les résidents immunodéprimés
- Et présentant des plaies chroniques

Respecter les règles, fixées par le directeur de l'établissement pour assurer

- Hygiène et sécurité du personnel et des résidents
- Tranquillité des résidents
- Interdictions ou restrictions d'accès à certains espaces (cuisine...)



Les animaux de compagnie individuel ou collectif



L'établissement accueille mon compagnon, je signe la charte sans faire de façons !

Si le résident ne peut s'en occuper, à des proches il sera confié



Pour chaque animal accueilli, des soins prodigués, je fais le suivi !

Pour les animaux, comme pour les humains, la vaccination, c'est une protection !



Les animaux sont nos amis, mais aller partout ne leur est pas permis !

Ne pas oublier :

- L'hygiène des mains



- La protection des tenues des professionnels

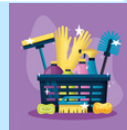


- **La gestion des excréta :**

- Les déjections sont éliminées immédiatement (chien) quotidiennement (si litière) dans un sac à déchets non à risque infectieux
- Les litières sont changées et nettoyées dès que nécessaire !



- L'hygiène des locaux où les animaux sont autorisés !



Les animaux de la médiation animale



Certificat vétérinaire et vaccinations à jour. Animal récemment toiletté ou lavé.



Désinfection des objets touchés ou léchés par l'animal. Protection des tenues pour les professionnels. Définition claire des zones autorisées et balisage si nécessaire.

L'hygiène des mains avant et après avoir touché des animaux, ce n'est pas trop !



Les fermes pédagogiques et les parcs animaliers

Pour les professionnels et résidents responsables des soins aux animaux :

- Tenue appropriée
- Hygiène des mains avant/après.



En situation particulière (risque d'épidémie zoonotique...), des mesures transitoires sont prises pour limiter les contacts entre les professionnels, les résidents et les animaux.