

# **NOUVEAU GUIDE LA TENUE PROFESSIONNELLE DE SOIN**

**GUIDE INTER-CPIAS  
VERSION : MARS 2026**



# OBJECTIFS :

- Harmoniser les pratiques
- Réduire le risque infectieux
- Aider à rédiger les règles internes

**Public : tous les professionnels de santé**



# QU'EST-CE QU'UNE « TENUE PROFESSIONNELLE » ?



C'est un ensemble d'**articles vestimentaires et d'équipements de protection caractéristiques, adaptés à l'emploi, aux risques professionnels et aux circonstances rencontrées en exercice**. Il peut exister des situations n'exigeant pas une tenue caractéristique, le professionnel ou une institution peuvent en juger ainsi, toutefois on ne peut qualifier de tenue professionnelle une association de vêtements conçue sans contrainte et non spécifiée pour un rôle ou un emploi donné. « Le moine ne fait pas l'habit » P.CARENCO

Rappel législation/obligations de l'employeur :

Article R4321-4 du code du travail

Instruction DGOS RH1-2020/155 du 9 septembre 2020

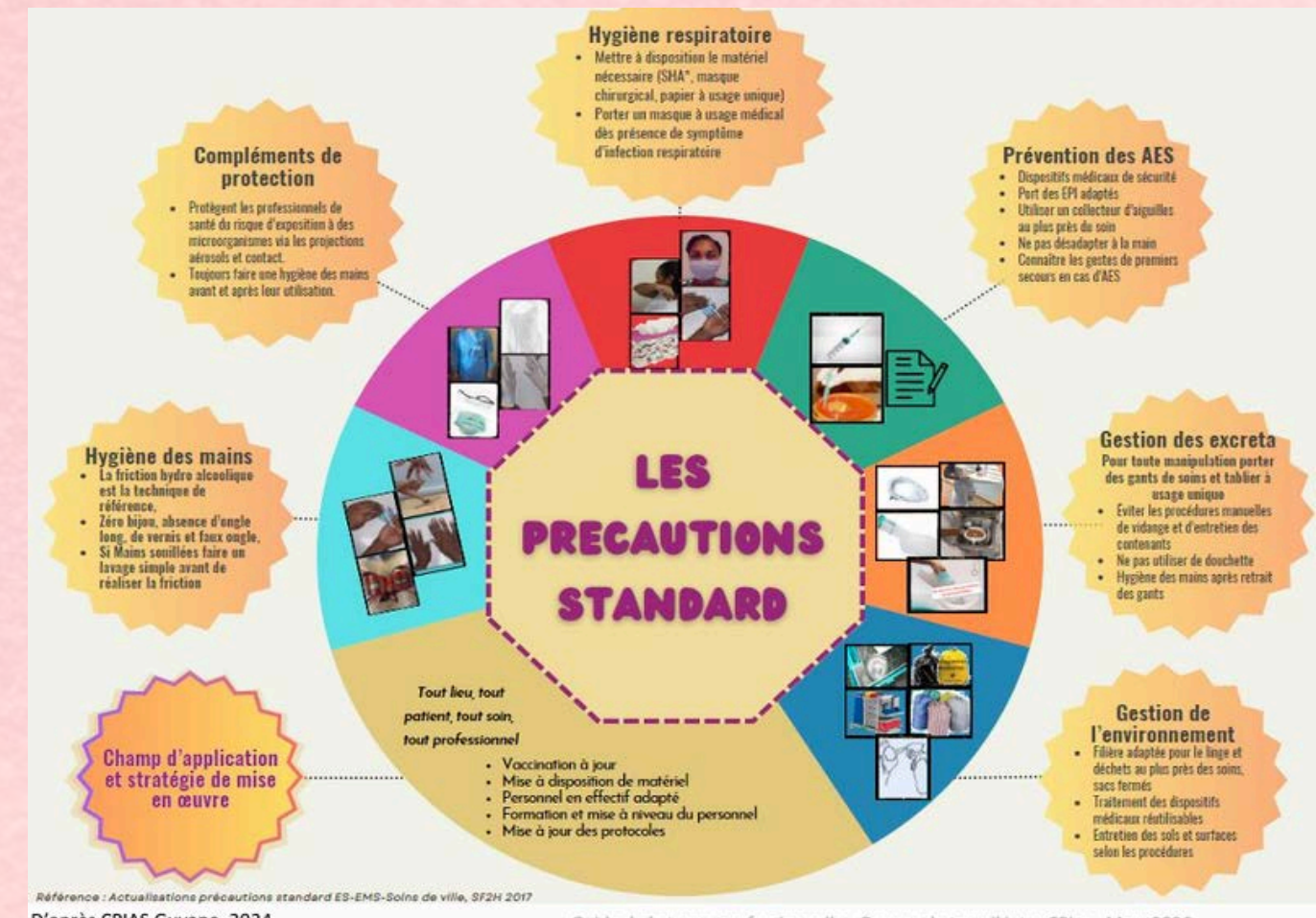
Les étudiants/stagiaires sont soumis aux mêmes règles que celles des professionnels  
Bulletin officiel santé- protection sociale- Solidarité n°2021/1 du 29 janvier 2021



# Respect

## PRÉCAUTIONS STANDARD

- Applicables à tous et en tout lieu de soins



- Protègent : résident, professionnel, visiteurs

- Hygiène des mains



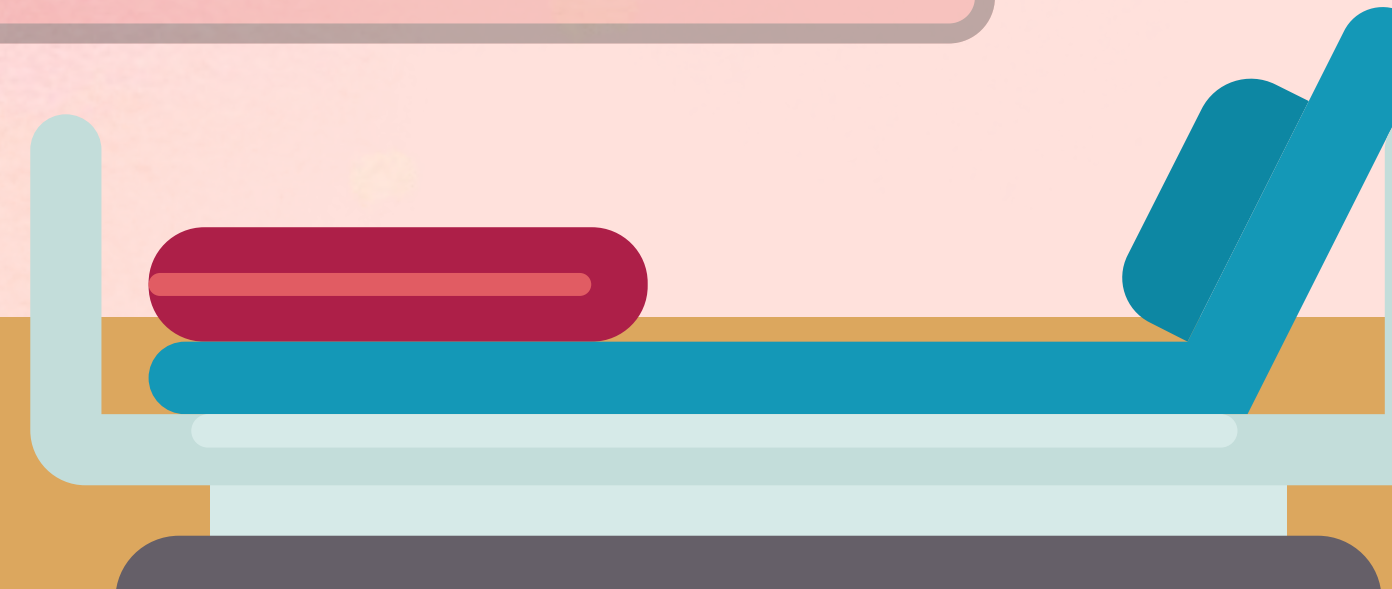
## Tenue de base (réutilisable) fournie et entretenue par l'établissement



Cheveux courts ou attachés  
Propres  
Poche extérieure contenant le strict nécessaire de travail (téléphone de travail et stylo)  
Absence de bague, bracelet, montre  
Haut manches courtes col en v / ouvert  
Pantalon  
Composition polyester /coton  
Lavage à 60°C  
Compatible sèche-linge  
Chaussures fermées  
Dédiées au lieu de travail facilement nettoyables

- Tunique + pantalon
- Polo/T-shirt + bermuda
- Blouse
- Chaussures professionnelles

- Exigences :
  - Lavage  $\geq 65^{\circ}\text{C}$
  - OEKO-TEX
  - Résistante aux produits chimiques et à la décoloration
  - Stabilité dimensionnelle



## A. Caractéristiques des éléments de la tenue professionnelle : Aide au choix

### 2. Tenue RÉUTILISABLE/Tenue de base/T-Shirt ou polo à manches courtes et bermuda à usage professionnel

RÉUTILISABLE		Caractéristiques		Entretien		Environnement	
Tenue de BASE	Tee-Shirt ou polo à manches courtes et bermuda à usage professionnel	Variante modèle	Tee-Shirt avec Col en V Polo avec Col chemise	Lavage	Température de lavage supérieure à 65°C Pas d'hypochlorite (Javel)	Relargage	Textile sans substance toxique ↳ Certification OEKO-TEX 100 <sup>2</sup>
		Type de fibre	Polyester/Coton 65/35 (en %) Tissu maillé = haute respirabilité	Séchage	Mécanique	Remarques	
		Grammage/ Dimensions	220 gr/m <sup>2</sup>				
		Résistance aux contraintes physiques	Cf. norme NF XP CEN/TS 14237:2021				
		Stabilité dimensionnelle au lavage/séchage	Choisir des Produits de qualité pour garantir la stabilité dimensionnelle	Conditionnement	Pas de filmage Pliage ou sur cintre		
	Options	Poches	T-Shirt/Polo SANS Poche Bermuda avec 2 poches				Distribution
		Traçabilité	Puce ou Code barre				
		Coloris	Grand teint = Ne dégorge pas				
Si l'article est acheté par l'établissement, il est souhaitable qu'il porte un marquage au nom de l'établissement							

<sup>1</sup> Distributeur automatique de vêtements anonymes

<sup>2</sup> Cf page 18



# ARTICLES SUPPLÉMENTAIRES (RÉUTILISABLES)

- Coiffe (calot, bonnet...)
- Surblouse tissu (protège la tenue, pas le porteur)
- Passe-couloir (hors soins)
- Tenues spécifiques secteurs interventionnels



# ARTICLES À USAGE UNIQUE

- Masques, charlottes, cagoules
- Tablier imperméable, surblouse UU...

Recyclage obligatoire dès 2025 (hors DASRI)



## ES (SECTEUR SANITAIRE)

- Bloc opératoire
- Endoscopie
- Stérilisation
- Réanimation
- Laboratoire
- Secteurs protégés
- Radiologie / médecine nucléaire / radiothérapie

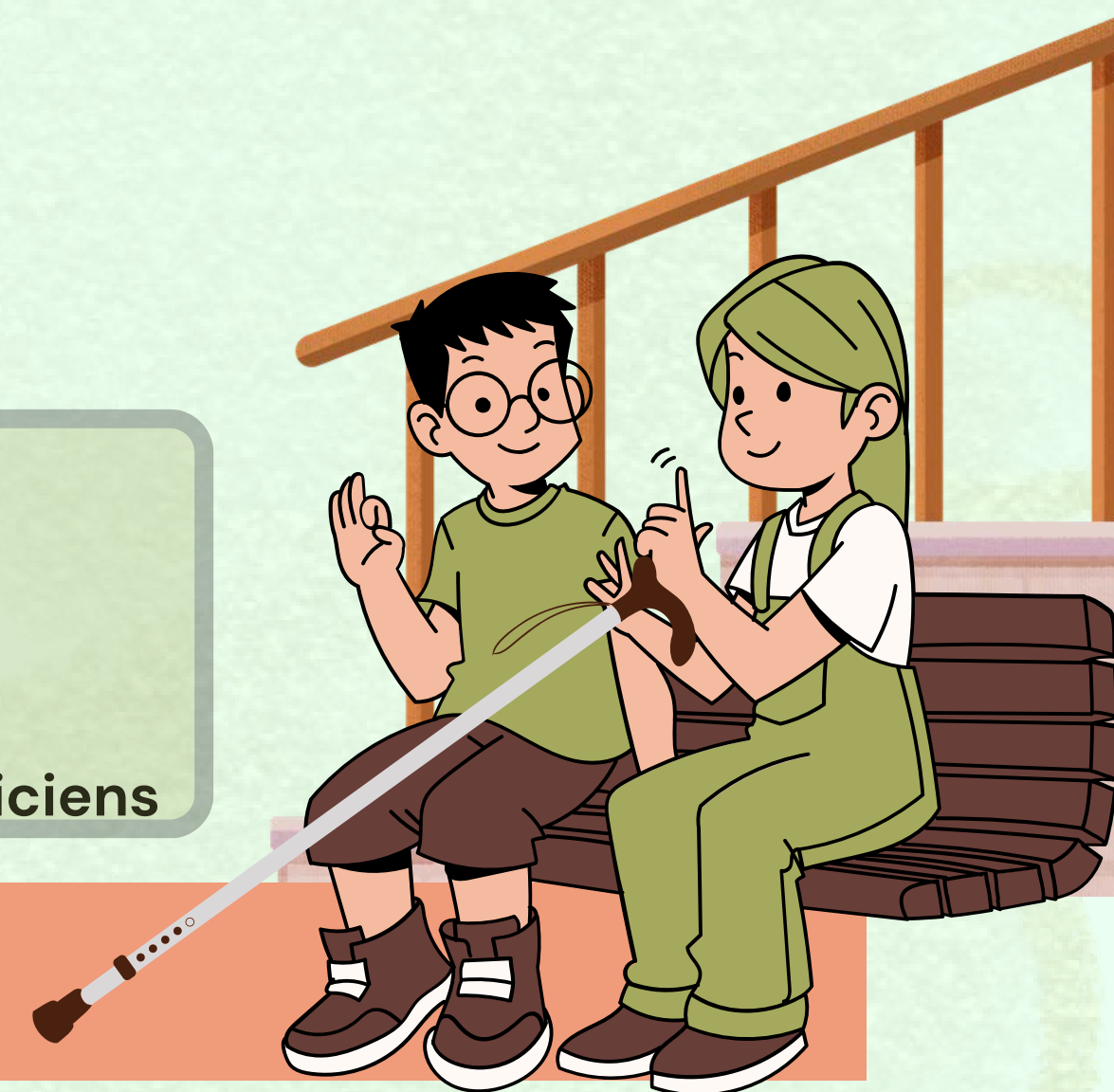
**Tenue de base + compléments  
selon niveau de risque**

## FONCTIONS SUPPORT

- Cuisine / ateliers thérapeutiques
- Blanchisserie
- Transport sanitaire
- Entretien des locaux
- Biomédical

## TENUE EN VILLE

- Cabinets dentaires / médicaux
  - Infirmiers, sages-femmes, kinés
  - Aides à domicile
- Podologues, orthophonistes, psychomotriciens



# LECTURE DES FICHES

	Spécialité / Secteur			
Référentiels	Références documentaires	Situation risque infectieux bas Tenue de base	Situation à risque infectieux intermédiaire	Situation à haut risque infectieux
Catégories	Exemples non exhaustifs de situations/soins emblématiques	Situations/soins...	Situations/soins...	Situations/soins...
Prérequis	Absence de bijoux aux mains et poignets, vernis, faux ongles	X	X	X
	Ongles courts	X	X	X
	Cheveux longs attachés	X	X	X
Tenue de base	Tunique à manches courtes et pantalon	Selon secteur et situation		
	Blouse à manches courtes	Non requis (ne pas porter)		
	Article chaussant dédié à l'activité professionnelle	X	X	X
Tenue de base spécifique	Vêtement professionnel pour activité spécifique	X <sub>1</sub> (exemple)	Non requis (ne pas porter)	
Articles supplémentaires	Article coiffant	Selon secteur et situation		
	Masque			X <sub>2</sub> (exemple)
	Protection oculaire	Appliquer les précautions standard		
	Tablier imperméable	Appliquer les précautions standard		
	Surblouse	Appliquer les précautions standard		
	Casaque stérile	Selon secteur		
	Gants	Appliquer les précautions standard		
	Article passe couloir	Uniquement en dehors des soins et en absence de contact direct avec le patient/résident et/ou son environnement		
Compléments de sécurité	Équipements de radioprotection	Selon secteur et situation		
Recours	Surchaussures	Non recommandées, solution de recours pour cas particulier (visiteurs,...)		

- ← Spécialité ou secteur concerné
- ← Niveaux de risque infectieux
- ← Exemples de situation de soins
- ← La croix X signifie systématiquement requis
- ← Non requis (ne pas porter)
- ← Non requis (ne pas porter)
- ← Port requis avec exemple dans la légende
- ← Appliquer les précautions standard

Mode de lecture	X	Systématiquement requis
	Appliquer les précautions standard	Au titre des Précautions standard (PS) ou complémentaires (PC)
	Non requis	

Spécificité(s) (exemples)	X <sub>1</sub>	Type Polo/Pantalon dédiés à l'activité professionnelle Visites à domicile/Équipe de prévention et d'intervention
	X <sub>2</sub>	APR type FFP2 en zone P4 du laboratoire

Mode de lecture des tableaux / légende



## Etablissements sociaux et médicaux sociaux (personnes âgées et personnes handicapées)

Référentiels	Cf documents de référence 16.	Situation risque infectieux bas Tenue de base	Situation à risque infectieux intermédiaire	
Catégories	Exemples non exhaustifs de situations/soins emblématiques	Soins relationnels, occupationnels...	Gestion des excréta, soins mouillant-souillant, médiation animale (NAC) ..., injections, pose de dispositifs invasifs, pansement complexes...	
Prérequis	Absence de bijoux aux mains et poignets, vernis, faux ongles	X	X	X
	Ongles courts	X	X	X
	Cheveux longs attachés	X	X	X
Tenue de base	Tunique à manches courtes et pantalon	X <sub>1</sub>	X	X
	Blouse à manches courtes	X		
	Article chaussant dédié à l'activité professionnelle	X	X	X
Tenue de base spécifique	Vêtement professionnel pour activité spécifique	X <sub>2</sub>		
Articles supplémentaires	Article coiffant			
	Masque			
	Protection oculaire			
	Tablier imperméable			
	Surblouse			
	Casaque stérile			
	Gants			
	Article passe couloir	Uniquement en dehors des soins et en absence de contact direct avec le patient/résident et/ou l'environnement		
Compléments de sécurité	Équipements de radioprotection			
Recours	Surchaussures	Non recommandées, solution de recours pour cas particulier		

### ESMS (PERSONNES ÂGÉES / HANDICAP)

- Tenue de base systématique
- Adaptations selon :
  - Soins mouillants / souillants
  - Pansements complexes
  - Médiation animale

**Possibilité tenue polo/pantalon fournie par l'employeur**

X	Systématiquement requis	X <sub>1</sub>	Ou tenue type polo/pantalon (fournie et entretenue par l'employeur selon code du travail)
	Au titre des précautions standard (PS) ou complémentaires (PC)	X <sub>2</sub>	Combinaison, bottes ou autre selon activité
	Non requis (ne doit pas être porté)		

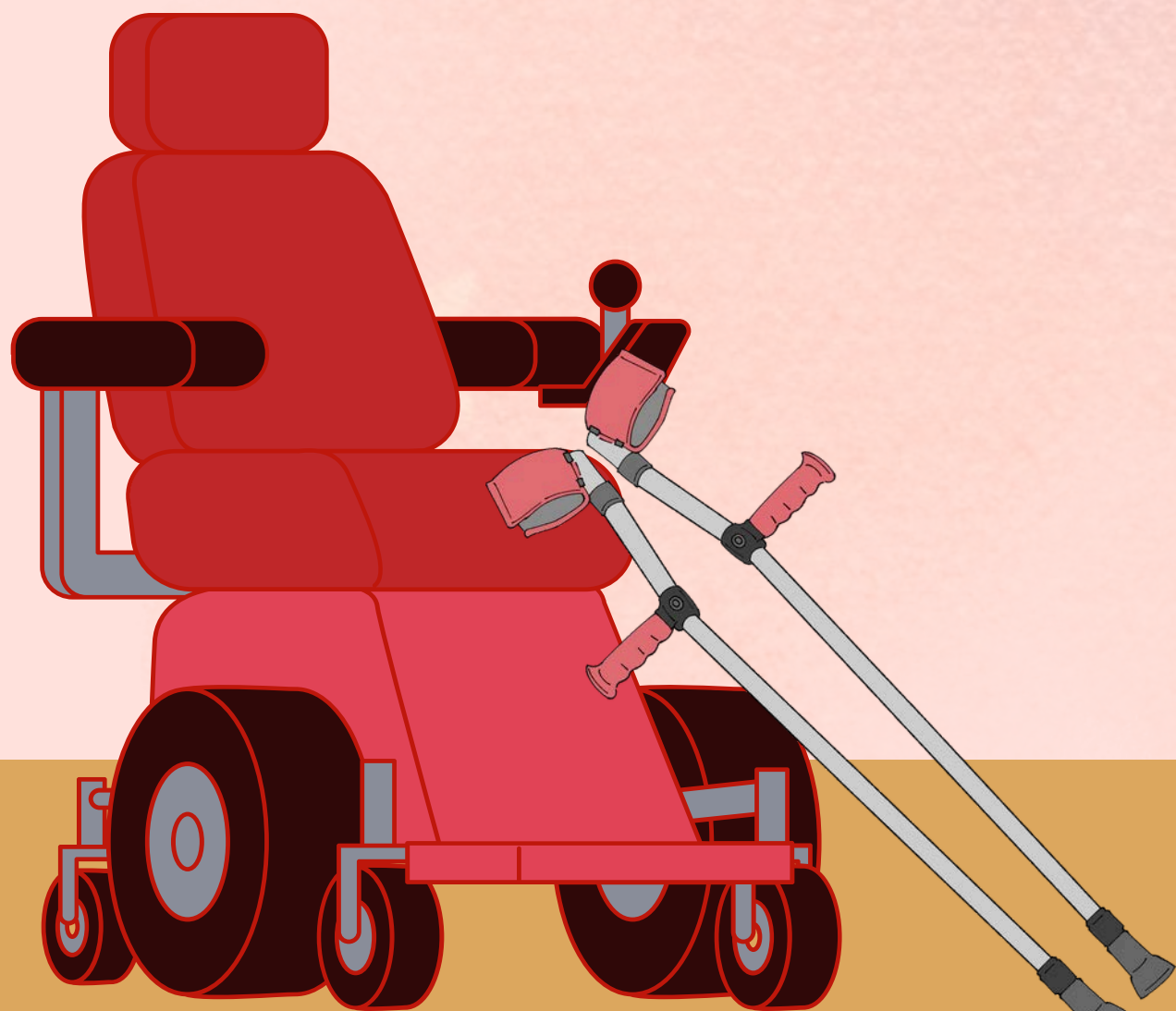




## OÙ TROUVER CES FICHES ?

- **Site du CPias**

<https://cpias-occitanie.fr/wp-content/uploads/2026/04/Guide-inter-CPIAS-tenue-professionnelle-Mars-2026.pdf>





# POUR VOUS AIDER À LA MISE EN PLACE

## Bien vieillir en ESMS, c'est aussi prévenir et contrôler les infections

### Fiche n°2 : Tenue Professionnelle

Les ESMS définis comme des lieux de résidence doivent être des environnements familiaux, conviviaux et non des établissements médicalisés. Pour se sentir "comme à la maison" et instaurer un climat chaleureux, certaines équipes optent pour des tenues professionnelles d'apparence civile type polo/pantalon. Cependant, des règles et des normes sont à respecter, comme par exemple la mise à disposition et l'entretien de la tenue professionnelle par l'établissement, la résistance aux températures de lavage recommandées ou la composition polyester/coton compatibles avec le sèche-linge.

#### Cette fiche a pour objectif :

- D'analyser le risque et de rechercher des solutions intégrant une réflexion bénéfique/risque
- De faire du lien entre Prévention et Contrôle de l'Infection (PCI) et soins personnalisés en ESMS en adaptant la tenue à la situation de soins

#### Rappel législation/obligations de l'employeur :

- **Article R4321-4** du code du travail : *L'employeur met à la disposition des travailleurs, en tant que de besoin, les équipements de protection individuelle appropriés et, lorsque le caractère particulièrement insalubre ou salissant des travaux l'exige, les vêtements de travail appropriés. Il veille à leur utilisation effective.*
- **Instruction DGOS RH1-2020/155 du 9 septembre 2020** sur la mise à disposition des étudiants et élèves en santé non médicaux, de tenues professionnelles gérées et entretenues par les structures d'accueil en stage.

#### Recommandations :

Les précautions Standard – SF2H 2017

<https://www.sf2h.net/publications/actualisation-des-precautions-standard.html>

[Fiche PRIMO "Tenue de travail des professionnels »](#)

Guide national tenue : aide au choix des tenues et rédaction du cahier des charges : aspect qualitatif et normes ...(en cours de révision)

Cheveux courts ou attachés Propres



#### Haut :

- Manches courtes col en V / ouvert
- Poche extérieure contenant le strict nécessaire de travail (téléphone de travail et stylo)

#### Bas :

- Pantalon

Polyester /coton  
Lavage à 60°C  
Compatible sèche-linge



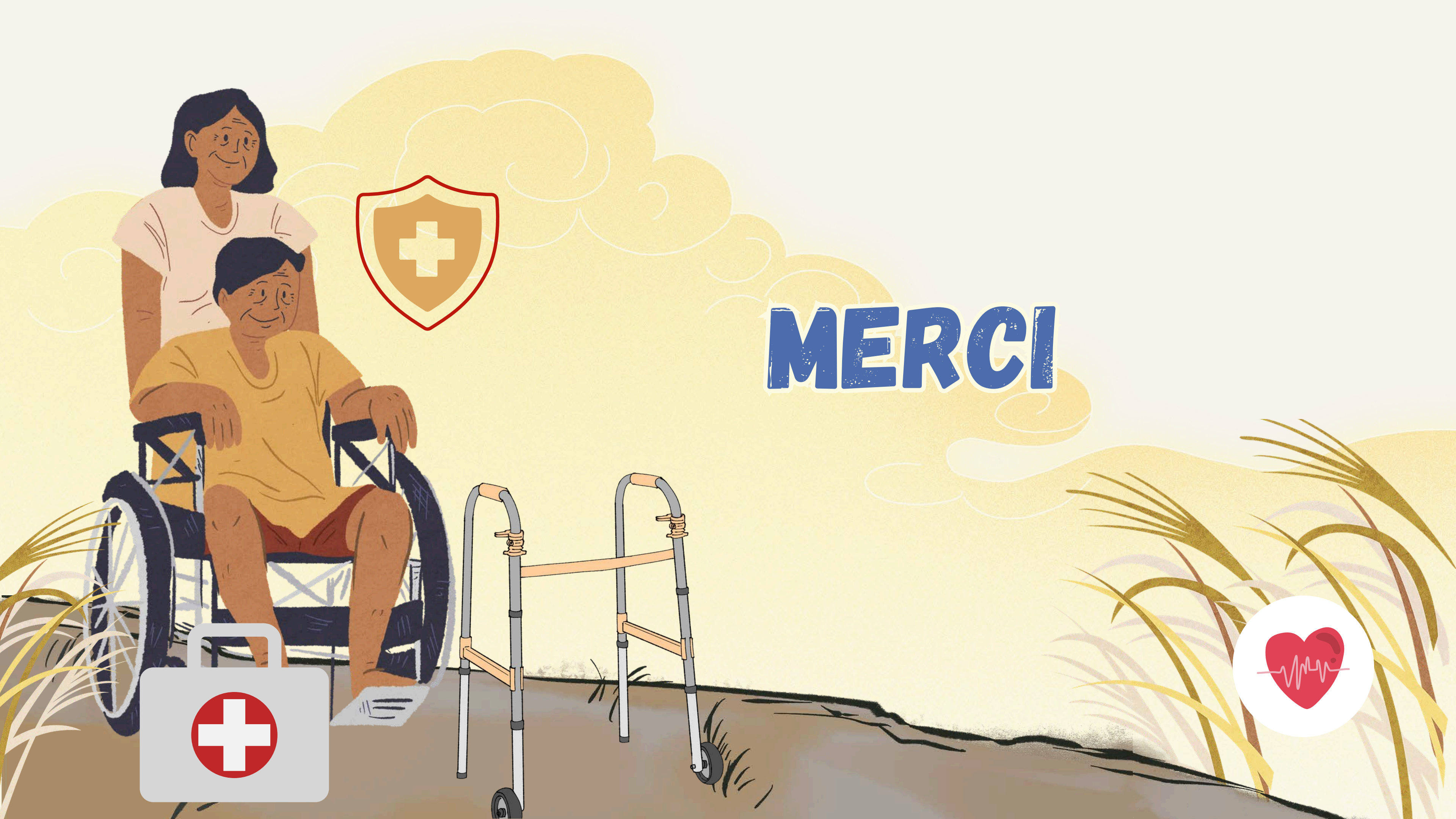
Absence de bague, bracelet, montre

Chaussures fermées, dédiées au lieu de travail facilement nettoyables

#### On vous parle d'un concept "Bien vieillir", adopter les bon reflexes :

- **Rappeler** l'importance de la tenue de travail, le caractère règlementaire en matière de protection du professionnel et de prévention de la transmission croisée.
- **Participer** au choix des tenues
- **Définir** avec la direction et le référent « Bien vieillir » les situation à risque infectieux inhérent au résident et à l'activité réalisée.

Bien vieillir en EHPAD et prévention/contrôle des infections



**MERCI**

